

## Modell 01



### JACKE

**Größe:** 36/38, 40/42, 44/46 und 48/50  
Die Angaben für Größe 40/42, 44/46 und 48/50 stehen in Klammern nacheinander, jeweils getrennt durch Bindestriche. Steht nur eine Angabe, so gilt sie für alle Größen.

**Material:** Lana Grossa-Qualität „Landlust Alpaka Merino 160“ (50% Baby Alpaka, 50% Schurwolle Merino filzfrei, LL ca. 160 m/50 g), **1000 (1100 - 1200 - 1300) g** in Bordeaux (**Fb 420**); Stricknadeln Nr. 4,5 und Nr. 5, 1 Rundstricknadel Nr. 4,5, 120 cm lang.

**Rippenmuster:** 2 M re, 2 M li im Wechsel str., in Rück-R die M str. wie sie erscheinen.

**Perlmuster:** 1 M re, 1 M li im Wechsel str. und das Muster in jeder R versetzen.

#### Betonte Abnahmen:

Re Rand: Rand-M, 2 M re überzogen zusstr.

Li Rand: Bis 3 M vor R-Ende str., 2 M re zusstr., Rand-M.

**Maschenprobe:** 16 M und 28 R im Perlmuster mit doppeltem Faden und Nd. Nr. 5 = 10 x 10 cm.

**Achtung:** Die Jacke wird mit doppeltem Faden gestr.!

**Rückenteil:** 96 (100 - 108 - 112) M mit doppeltem Faden und der Nd. Nr.

4,5 anschlagen und das Bündchen im Rippenmuster in R str., dabei mit 1 Rück-R und nach der Rand-M mit 2 M li, 2 M re beginnen und mit 2 M re, 2 M li, Rand-M beenden.

Nach 4 cm = 11 R ab Anschlag im Perlmuster mit Nd. Nr. 5 weiterarb., dabei in der 1. R 0 (2 - 0 - 2) M verteilt zun. = 96 (102 - 108 - 114) M.

Nach 53 cm ab Bündchen beids. je 3 (4 - 5 - 5) M abk., dann in jeder 2. R 29x (30x - 31x - 33x) je 1 M betont abn. = 32 (34 - 36 - 38) M.

In der nächsten Hin-R die restl. 32 (34 - 36 - 38) M abk.

**Linkes Vorderteil:** 46 (50 - 50 - 54) M mit doppeltem Faden und der Nd. Nr. 4,5 anschlagen und das Bündchen im Rippenmuster in R str., dabei mit 1 Rück-R und nach der Rand-M mit 2 M re, 2 M li beginnen und mit 2 M re, 2 M li, Rand-M enden.

Nach 4 cm = 11 R ab Anschlag im Perlmuster mit Nd. Nr. 5 weiterarb., dabei in der 1. R 0 (0 - 2 - 2) M verteilt zun. = 46 (50 - 52 - 56) M.

Nach 53 cm ab Bündchen am re Rand 3 (4 - 5 - 5) M abk., dann in jeder 2. R 29x (30x - 31x - 33x) je 1 M betont abn. = 14 (16 - 16 - 18) M.

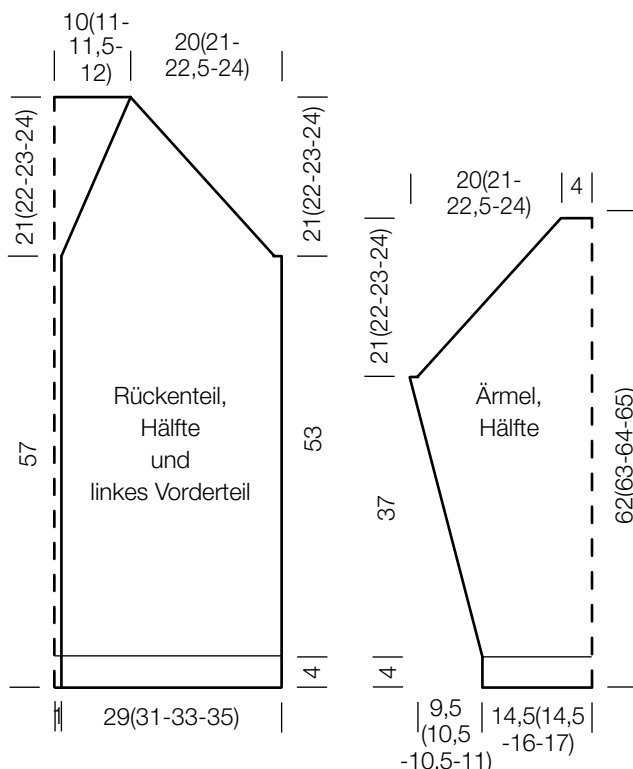
Gleichzeitig mit dem Beginn der Rag-



lanschrägung am li Rand für die Halsausschnittschrägung 1 M betont abn., dann in jeder 4. R noch 13x (14x - 14x - 15x) je 1 M betont abn. und in jeder 2. R 0x (1x - 1x - 2x) je 1 M betont abn. Damit sind alle M aufgebraucht.

**Rechtes Vorderteil:** Gegengleich zum li Vorderteil arb.

**Ärmel:** 46 (46 - 50 - 54) M mit doppeltem Faden und der Nd. Nr. 4,5 anschlagen und das Bündchen im Rip-





## Modell 01

Nach 4 cm = 11 R ab Anschlag im Perl-  
muster mit Nd. Nr. 5 weiterarb.

Für die Ärmelschrägungen in der 7. (5.  
- 5. - 5.) R beids. je 1 M zun., dann in  
jeder 6. R 14x (16x - 16x - 16x) je 1 M  
zun. = 76 (80 - 84 - 88) M.

Nach 37 cm ab Bündchen beids. je  
3 (4 - 5 - 5) M abk., dann in jeder 2. R  
29x (30x - 31x - 33x) je 1 M betont abn.  
= 12 M.

In der nächsten Hin-R die restl. 12 M abk.  
Den 2. **Ärmel** ebenso str.

**Ausarbeiten:** Alle Teile spannen, an-  
feuchten und trocknen lassen.

Die Raglannähte schließen.

Aus den geraden Seiten der Vordertei-  
le und aus dem Halsauschnitttrand mit  
der Rundstricknadel Nr. 4,5 insgesamt  
336 (334 - 352 - 360) M auffassen und  
in Rippenmuster in R str., dabei mit  
1 Rück-R und nach der Rand-M mit  
2 M li, 2 M re beginnen und mit 2 M re,

penmuster in R str., dabei mit 1 Rück-R  
und nach der Rand-M mit 1 M li, 2 M re  
beginnen und mit 2 M re, 1 M li, Rand-  
M enden.



2 M li, Rand-M enden. Nach 3 cm = 9  
R alle M abk.

Die Ärmel- und Seitennähte schließen.  
Alle Fäden vernähen.

## Modell 02



### JACKE

**Größe:** 36/38, 40/42, 44/46 und 48/50  
Die Angaben für Größe 40/42, 44/46 und 48/50 stehen in Klammern nacheinander, jeweils getrennt durch Bindestriche. Steht nur eine Angabe, so gilt sie für alle Größen.

**Material:** Lana Grossa-Qualität „Landlust Winterwolle“ (50% Schurwolle Merino, 35% Baumwolle, 15% Yak, LL ca. 70 m/50 g), **550 (600 - 650 - 700) g** in Hellgrau Meliert (**Fb 9**); Stricknadeln Nr. 5,5 und Nr. 6, 1 Rundstricknadel Nr. 5,5, 60 cm lang, 6 graue Knöpfe von Union Knopf, 25 mm Ø, Art. 452919.

**Rippenmuster:** 1 M re, 1 M li im Wechsel str., in Rück-R die M str. wie sie erscheinen.

**Strukturmuster A und B:** Lt. Strickschrift A bzw. B in R str. Es sind die Hin- und Rück-R gezeichnet. Die Hin-R von re nach li, die Rück-R von li nach re lesen. In der Breite nach der Rand-M die 6 M des MS stets wdh., enden mit 1 Rand-M. In der Höhe die 1. - 6. R stets wdh.

**Maschenprobe:** 13 M und 20 R im Strukturmuster A bzw. B mit Nd. Nr. 6 = 10 x 10 cm.

**Rückenteil:** 68 (74 - 80 - 86) M mit der Nd. Nr. 5,5 anschlagen und das Bündchen im Rippenmuster in R str., dabei mit 1 Rück-R beginnen.

Nach 3 cm = 7 R im Strukturmuster A mit Nd. Nr. 6 weiterarb., dabei den MS 11x (12x - 13x - 14x) pro R arb.

Nach 30 cm ab Bündchen beids. je 1 Markierung für die Ärmel anbringen.

Nach 20 (21 - 22 - 23) cm ab Markierung für die Schulterschrägungen beids. 1x je 6 (5 - 7 - 6) M abk., dann in jeder 2. R 3x je 6 (7 - 7 - 8) M abk. = 20 (22 - 24 - 26) Schulter-M.

Gleichzeitig mit der 2. Abnahme bei den Schulterschrägungen für den Halsausschnitt die mittl. 16 (18-20-22) M abk. und beide Seiten getrennt beenden. Für die Halsausschnitttrundung in jeder 2. R 2x je 1 M abk. Damit sind alle M aufgebraucht. Die 2. Seite gegen gleich beenden.

**Linkes Vorderteil:** 32 (35 - 38 - 41) M mit der Nd. Nr. 5,5 anschlagen und das Bündchen im Rippenmuster in R str., dabei mit 1 Rück-R beginnen.

Nach 3 cm = 7 R im Strukturmuster A mit Nd. Nr. 6 weiterarb., dabei den MS 6x (6,5x - 7x - 7,5x) pro R arb.

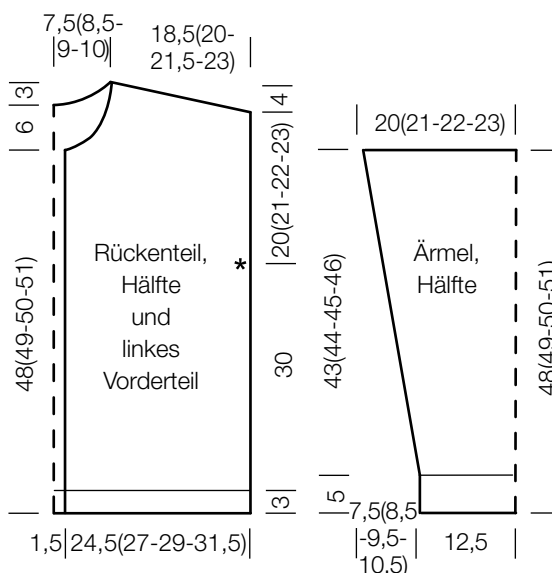
Hinweis: Bei der 2. und 4. Größe mit je einem halben MS beginnen, siehe kleinen grauen Pfeil in der Strickschrift.

Nach 30 cm ab Bündchen am re Rand 1 Markierung für den Ärmel anbringen.

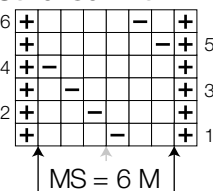
Nach 15 (16 - 17 - 18) cm ab Markierung für den Halsausschnitttrand am li Rand 3 (4 - 5 - 6) M abk., dann in jeder 2. R 5x 1 M abk. = 24 (26 - 28 - 30) M.

Nach 20 (21 - 22 - 23) cm ab Markierung für die Schulterschrägungen am re Rand 1x 6 (5 - 7 - 6) M abk., dann in jeder 2. R 3x 6 (7 - 7 - 8) M abk.

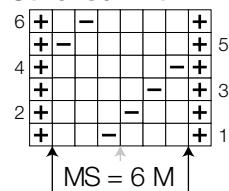
Damit sind alle M aufgebraucht.



### Strickschrift A



### Strickschrift B



### Zeichenerklärung:

- ⊕ = 1 Rand-M
- = 1 re M
- ⊖ = 1 li M



## Modell 02

Nach 5 cm = 11 R im Strukturmuster A mit Nd. Nr. 6 weiterarb., dabei den MS 6x pro R arb.

Für die Ärmelschrägungen in der 6. (4. - 4. - 4.) R beids. je 1 M zun., dann in jeder 8. R 9x (in jeder 8. R 10x - abw. in jeder 6. und 8. R 12x - in jeder 6. R 13x) je 1 M zun. = 52 (54 - 58 - 60) M.

Nach 43 (44 - 45 - 46) cm ab Bündchen alle M abk.

**Rechter Ärmel:** Ebenso str., jedoch das Strukturmuster nach der Strickschrift B arb.

**Ausarbeiten:** Alle Teile spannen, anfeuchten und trocknen lassen.

Die Schulternähte schließen.

Aus den Halsauschnitttrand mit der Rundstricknadel Nr. 5,5 insgesamt 63 (67 - 71 - 75) M auffassen und in Rippenmuster in R str. Nach 3 cm = 7 R alle M abk. wie sie erscheinen.

Für die Blende am li Vorderteil mit der Nd. Nr. 5,5 insgesamt 65 (67 - 69 - 71) M auffassen und im Rippenmuster in R str. Nach 3 cm = 7 R alle M abk. wie sie erscheinen.

Die Blende am re Vorderteil ebenso str., jedoch 6 Knopflöcher in der 4. R wie folgt arb.: 4 (5 - 4 - 5) M mustergemäß



**Rechtes Vorderteil:** Gegengleich zum li Vorderteil arb., jedoch das Strukturmuster B nach der Strickschrift B arb.  
Hinweis: Bei der 2. und 4. Größe mit je einem ganzen MS beginnen und mit einem halben MS enden, siehe kleinen grauen Pfeil in der Strickschrift B.

**Linker Ärmel:** 32 M mit der Nd. Nr. 5,5 anschlagen und das Bündchen im Rippenmuster in R str., dabei mit 1 Rück-R beginnen.

str., 2 M re zusstr., 1 U. Die restl. Knopflöcher ebenso nach je 9 (9 - 10 - 10) M arb., nach dem letzten Knopfloch noch 4 (5 - 3 - 4) M mustergemäß bis zum R-Ende str. Die U in der folg. Rück-R ins Rippenmuster integrieren.

Ärmel einsetzen, die Ärmel- und Seitennähte schließen.

Die Knöpfe annähen und alle Fäden vernähen.

## Modell 03



### PULLOVER

**Größe:** 36/38, 40/42, 44/46 und 48/50  
Die Angaben für Größe 40/42, 44/46 und 48/50 stehen in Klammern nacheinander, jeweils getrennt durch Bindestriche. Steht nur eine Angabe, so gilt sie für alle Größen.

**Material:** Lana Grossa-Qualität „Landlust Winterwolle“ (50% Schurwolle Merino, 35% Baumwolle, 15% Yak, LL ca. 70 m/50 g), **400 (450 - 500 - 550) g** in Graubraun Meliert (**Fb 20**) und **150 (150 - 200 - 200) g** in Kobaltblau Meliert (**Fb 15**); je 1 Rundstricknadeln Nr. 6 und Nr. 7, 80 cm lang, 1 Rundstricknadel Nr. 6, 40 cm lang.

**Rippenmuster:** 1 M re, 1 M li im Wechsel str., in Rück-R die M str. wie sie erscheinen.

**Glatt re:** Hin-R re, Rück-R li str.

**Streifenmuster:** Glatt re in R str.

1. R (= Hin-R): In Graubraun Meliert re str.
  2. R (= Rück-R): In Graubraun Meliert li str.
  3. R (= Hin-R): In Kobaltblau Meliert re str. Nicht wenden, sondern alle M zurück an den Nadelanfang schieben.
  4. R (= Hin-R): In Graubraun Meliert re str.
  5. R (= Rück-R): In Graubraun Meliert li str.
  6. R (= Hin-R): In Graubraun Meliert re str.
  7. R (= Rück-R): In Kobaltblau Meliert li str. Nicht wenden, sondern alle M zurück an den Nadelanfang schieben.
  8. R (= Rück-R): In Graubraun Meliert li str.
- Die 1. – 8. R stets wdh.

**1 M betont abnehmen:** In Hin-R am re Rand nach der Rand-M 1 M re, 2 M re überzogen zusstr. Am li Rand bis zu den letzten 4 M str., 2 M re zusstr., 1 M re, Rand-M.

**2 M re überzogen zusstr.:** 1 M re abh., 1 M re str. und die abgeh. M darüberziehen.

**Maschenprobe:** 12,5 M und 17 R glatt re mit Nd. Nr. 7 = 10 x 10 cm.

**Rückenteil:** 67 (73 - 77 - 83) M mit der langen Nd. Nr. 6 in Kobaltblau Meliert anschlagen und im Rippenmuster in R str., dabei mit 1 Rück-R und nach der Rand-M mit 1 M re, 1 M li beginnen und mit 1 M li, 1 M re, Rand-M enden. Ab der 2. R in Graubraun Meliert im Rippenmuster weiterstr.

Nach 6 cm = 13 R ab Anschlag mit Nd. Nr. 7 im Streifenmuster in R weiterstr.

Nach 24 cm ab Bündchen für die Raglanschräge beids. 3 (4 - 4 - 5) M abk., dann in jeder 2. R beids. 18x (19x-20x-21x) je 1 M betont abn. = 25 (27 - 29 - 31) M.

In der folg. Hin-R die restl. 25 (27 - 29 - 31) M abk.

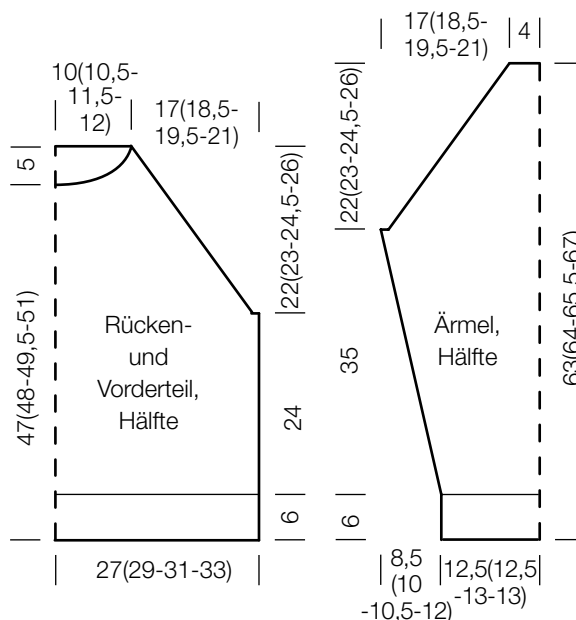
**Vorderteil:** Wie das Rückenteil arb., jedoch für den Halsausschnitt nach 17 (18 - 19,5 - 21) cm ab Raglanbeginn die mittl. 19 (21 - 23 - 25) M abk. und beide Seiten getrennt beenden. Für die Halsausschnittsrundung in jeder 2. R 3x 1 M



abk. Damit sind alle M aufgebraucht. Die 2. Seite gegengleich beenden.

**Ärmel:** 31 (31 - 33 - 33) M mit der kurzen Nd. Nr. 6 in Kobaltblau Meliert anschlagen und im Rippenmuster in R str., dabei mit 1 Rück-R und nach der Rand-M mit 1 M re, 1 M li beginnen und mit 1 M li, 1 M re, Rand-M enden. Ab der 2. R in Graubraun Meliert im Rippenmuster weiterstr.

Nach 6 cm = 13 R ab Anschlag mit Nd. Nr. 7 im Streifenmuster in R weiterstr. Für die Ärmelschrägungen in der 5. (5. - 5. - 3.) R beids. je 1 M zun., dann abw. in jeder 6. und 4. R 10x (in jeder 4. R 12x - in jeder 4. R 12x - in jeder 4. R 14x) je 1 M zun. = 53 (57 - 59 - 63) M.





## Modell 03

Nach 35 cm = 60 R ab Bündchen für die Raglanschräge beids. 3 (4 - 4 - 5) M abk., dann in jeder 2. R beids. 18x (19x-20x-21x) je 1 M betont abn. = 11 M. In der folg. Hin-R alle 11 M abk. Den **2. Ärmel** ebenso str.

**Ausarbeiten:** Die Teile spannen, anfeuchten und trocknen lassen.

Raglan-, Seiten- und Ärmelnähte schließen.

Aus dem Halsausschnitttrand mit der kurzen Nd. Nr. 6 mit Graubraun Meliert 72 (76 - 80 - 84) M auffassen und im Rippenmuster in Rd str. Nach 7 cm Kragenhöhe noch 9 cm in Kobaltblau Meliert im Rippenmuster str., dann alle M abk. Alle Fäden vernähen.



## Modell 04



### PULLOVER

**Größe:** 36/38, 40/42, 44/46 und 48/50  
Die Angaben für Größe 40/42, 44/46 und 48/50 stehen in Klammern nacheinander, jeweils getrennt durch Bindestriche. Steht nur eine Angabe, so gilt sie für alle Größen.

**Material:** Lana Grossa-Qualität „Landlust Alpaka Merino 160“ (50% Baby Alpaka, 50% Schurwolle Merino filzfrei, LL ca. 160 m/50 g), **500 (550 - 600 - 650) g** in Taupe (**Fb 404**); Stricknadeln Nr. 4,5, 1 Rundstricknadel Nr. 4,5, 40 cm lang.

**Flechtmuster:** M-Zahl teilbar durch 3 + 2 Rand-M.

1. R (Hin-R): Alle M re verschränkt str.

2. R (Rück-R): Alle M re str.

3. R: Rand-M, \* 3 M re zusstr., die 3 M nicht von der li Nd. gleiten lassen, 1 U, die gleichen 3 M nochmals re zusstr., jetzt erst die 3 M von der li Nd. gleiten lassen, ab \* stets wdh., enden mit 1 Rand-M.

4. R: Rand-M, 2 M li, die nächste M überspringen, die folg. M li str., die beiden M nicht von der li Nd. gleiten lassen, die übersprungene M li str., jetzt erst beide M von der li Nd. gleiten lassen, \* 1 M li str., die nächste M überspringen, die folg. M li str., die M nicht von der li Nd. gleiten lassen, die übersprungene M li str., jetzt erst beide M von der li Nd. gleiten lassen, ab \* stets wdh., enden mit 2 M li, 1 Rand-M.

Die 1. - 4. R stets wdh.

**Glatt re:** Hin-R re, Rück-R li str.

**Hebemasche:** In der Hin-R 1 M wie zum Linksstr. abh., der Faden liegt hinter der M. In der Rück-R die abgeh. M li str.

**1 M verdoppeln:** Aus 1 M 1 M re und 1 M re verschränkt herausstr.

**Maschenproben:** 28 M und 32 R im Flechtmuster = 10 x 10 cm.  
26 M und 38 R glatt rechts mit Hebemaschen = 10 x 10 cm.

**Rückenteil:** 125 (134 - 146 - 158) M anschlagen und in der 1. Rück-R je 1 M re und 1 M li im Wechsel str.

Dann im Flechtmuster in R weiterstr.

Nach 33 cm ab Anschlag mit einer 2. R des Flechtmusters enden, dabei in der letzten R 1 (1 - 0 - 1) M abn., dafür je 2 M re zusstr. = 124 (133 - 146 - 157) M. Dann in folg. Einteilung weiterstr.: Rand-M, 2 (2 - 4 - 5) M glatt re, \* 1 Hebemasche, 8 M glatt re, ab \* 12x (13x - 14x - 15x) wdh., enden mit 1 Hebemasche, 2 (2 - 4 - 5) M glatt re, Rand-M.

Nach 10 cm im Hebemaschenmuster beids. je 1 Markierung für die Ärmel anbringen.

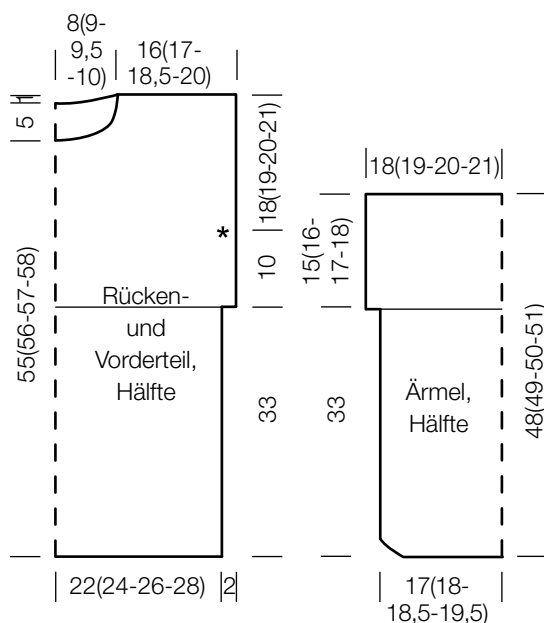
Nach 17 (18 - 19 - 20) cm ab Markierung für den rückwärtigen Halsausschnitt die mittl. 36 (39 - 42 - 45) M abk. und beide Seiten getrennt beenden. Für die Halsausschnitttrundung in der 2. R noch 1x 3 M abk. In der folg. Hin-R die



restl. 41 (44 - 49 - 53) Schulter-M abk. Die 2. Seite gegengleich beenden.

**Vorderteil:** Wie das Rückenteil arb., jedoch für den tieferen Halsausschnitt nach 12 (13 - 14 - 15) cm ab Markierung die mittl. 24 (27 - 30 - 33) M abk. und beide Seiten getrennt beenden. Für die Halsausschnitttrundung in jeder 2. R noch 1x 3 M, 1x 2 M und 4x 1 M abk. Nach 18 (19-20- 21) cm ab Markierung die restl. 41 (44 - 49 - 53) Schulter-M abk. Die 2. Seite gegengleich beenden.

**Ärmel:** 48 (51 - 53 - 56) M anschlagen und in der 1. Rück-R je 1 M re und 1 M li im Wechsel str. In der folg. Hin-R nach der Rand-M alle folg. M verdop-





## Modell 04

R des Flechtmusters enden, dabei in der letzten R 0 (1 - 1 - 0) M abn., dafür je 2 M re zusstr. = 94 (99 - 103 - 110) M. Dann in folg. Einteilung weiterstr.: Rand-M, 5 (3 - 5 - 4) M glatt re, \* 1 Hebemasche, 8 M glatt re, ab \* 8x (9x - 9x - 10x) wdh., enden mit 1 Hebemasche, 5 (3 - 5 - 4) M glatt re, Rand-M.

Nach 15 (16 - 17 - 18) cm im Hebemaschenmuster alle M abk.

Den **2. Ärmel** ebenso str.

**Ausarbeiten:** Die Teile spannen, anfeuchten und trocknen lassen.

Die Schulternähte schließen.

Mit der Rundstricknadel aus dem Halsausschnitttrand 101 (107 - 113 - 119) M auffassen und im Flechtmuster in R arb, dabei mit der 2. R beginnen. Nach der 4. R des Flechtmusters alle M abk.

Kragennaht schließen. Ärmel einsetzen. Seiten- und Ärmelnähte schließen.

Alle Fäden vernähen.

pehn, enden mit 1 Rand-M = 94 (100 - 104 - 110) M.

Dann im Flechtmuster in R weiterstr., dabei mit der 2. R = Rück-R beginnen.

Nach 33 cm ab Anschlag mit einer 2.



## Modell 05



**Kraus re:** Hin- und Rück-R re str.

**Maschenprobe:** 10 M und 20 R kraus re mit Nd. Nr. 9 = 10 x 10 cm.

Der Poncho besteht aus 2 gleich großen Rechtecken.

**1. Rechteck:** 57 M mit den Nd. Nr. 9 in Petrol Meliert anschlagen und kraus re in R str.

Nach 80 cm ab Anschlag alle M abk.

**2. Rechteck:** Wie das 1. Rechteck str., jedoch in Dunkelpetrol Meliert arb.

**Ausarbeiten:** Die Rechtecke spannen, anfeuchten und trocknen lassen.

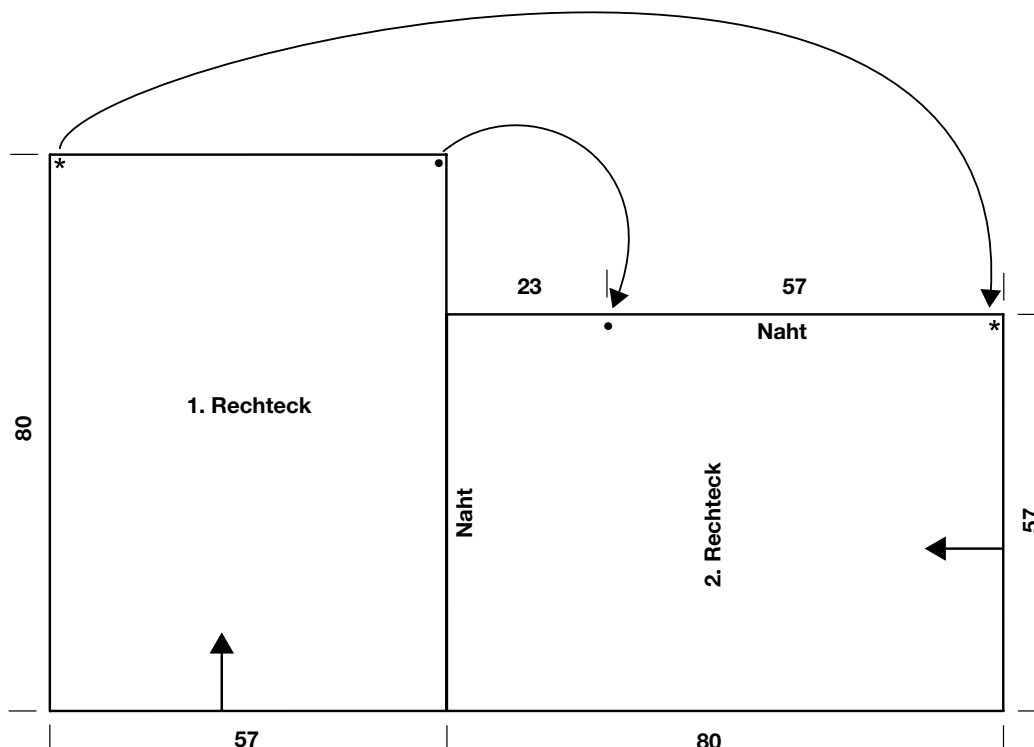
Lt. Skizze die beiden Rechtecke von der rechten Seite aus mit fe M in Mint Meliert zus.-häkeln, so dass die gleichen Zeichen in der Skizze aufeinander-treffen. Ebenfalls den so entstandenen Halsausschnitttrand mit fe M in Mint Meliert umhäkeln.

Für die Fransen in Petrol Meliert je 3 Fäden à 34 cm Länge zuschneiden und mit der Häkelnadel in den unteren Rand des Ponchos einknüpfen. Mit je 5 R bzw. mit je 3 M Abstand zueinander die weiteren Fransen einknüpfen. Alle Fäden vernähen.

### PONCHO

**Größe:** 36 – 44

**Material:** Lana Grossa-Qualität „Landlust Winterwolle“ (50% Schurwolle Merino, 35% Baumwolle, 15% Yak, LL ca. 70 m/50 g), **350 g** in Petrol Meliert (**Fb 13**), **250 g** in Dunkelpetrol Meliert (**Fb 18**) und **50 g** in Mint Meliert (**Fb 17**); Stricknadeln Nr. 9, 1 Häkelnadel Nr. 7.



## Modell 06



### SCHAL

**Größe:** 28 x 183 cm

**Material:** Lana Grossa-Qualität „Landlust Alpaka Merino 160“ (50% Baby Alpaka, 50% Schurwolle Merino filzfrei, LL ca. 160 m/50 g), je **50 g** in Rohweiß (**Fb 401**), Graubraun (**Fb 405**) und Blau (**Fb 417**) und je **100 g** in Hellblau (**Fb 418**) und Rot (**Fb 419**); Stricknadeln Nr. 4,5.

**Tipp:** Je 100 g reichen für Schal und Mütze.

**Knötchenrand-M:** Alle Rand-M in Hin- und Rück-R re str.

**Kraus re:** In R: Hin- und Rück-R re str.

**Hebemaschenmuster in R:** M-Zahl teilbar durch 2 + 1 + 2 Rand-M.

**1. R (= Hin-R):** Rand-M, \* 1 M re, 1 M abh., dabei den Faden hinter der Arbeit führen, ab \* stets wdh., enden mit 1 M re, Rand-M.

**2. R (= Rück-R):** Rand-M, \* 1 M re, 1 M abh., dabei den Faden vor der Arbeit führen, ab \* stets wdh., enden mit 1 M re, Rand-M.

Die 1. + 2. R 1x str.

**Farb- und Musterfolge:** 48 R kraus re in Hellblau, 2 R Hebemuster in Rot, \* 54 R kraus re in Rot, 2 R Hebemuster in Blau, 54 R kraus re in Blau, 2 R Hebemuster in Graubraun, 54 R kraus re in Graubraun, 2 R Hebemuster in Rohweiß, 54 R kraus re in Rohweiß, 2 R Hebemuster in Hellblau, 54 R kraus re Hellblau, 2 R Hebemuster Rot, ab \* noch 1 x wdh., dann 48 R kraus re Rot = 658 R.

**Maschenproben:** 23 M und 36 R kraus re mit Nd. Nr. 4,5 = 10 x 10 cm.



**Schal:** 65 M mit Nd. Nr. 4,5 in Hellblau anschlagen und in der Farb- und Musterfolge Schal str., dabei beids. Knötchenrand-M arb. Nach 183 cm = 658 R in der letzten Rück-R alle M re abk.

**Ausarbeiten:** Die Teile spannen, anfeuchten und trocknen lassen. Alle Fäden innerhalb der gleichen Farbfläche vernähen.

## Modell 07



### MÜTZE

**Größe:** ca. 45 – 50 cm Kopfumfang

**Material:** Lana Grossa-Qualität „Landlust Alpaka Merino 160“ (50% Baby Alpaka, 50% Schurwolle Merino filzfrei, LL ca. 160 m/50 g), je **50 g** in Rohweiß (**Fb 401**), Graubraun (**Fb 405**), Blau (**Fb 417**), Hellblau (**Fb 418**) und Rot (**Fb 419**); 1 Nadelspiel Nr. 4.

**Tipp:** Je 100 g reichen für Schal und Mütze.

**Kraus re:** In Rd: 1 Rd re und 1 Rd li im Wechsel str.

**Hebemaschenmuster in Rd:** M-Zahl teilbar durch 2.

1. Rd: \* 1 M re, 1 M abh., dabei den Fäden hinter der Arbeit führen, ab \* stets wdh.

2. Rd: \* 1 M li, 1 M abh., dabei den Fäden hinter der Arbeit führen, ab \* stets wdh.

Die 1. + 2. Rd 1x str.

**Farb- und Musterfolge:** 10 Rd kraus re in Hellblau, 2 Rd Hebemuster in Rot, 8 Rd kraus re in Rot, 2 Rd Hebemuster in Blau, 8 Rd kraus re in Blau, 2 Rd Hebemuster in Graubraun, 8 Rd kraus re in Graubraun, 2 Rd Hebemuster in Rohweiß, 4 Rd kraus re in Rohweiß, Arbeit wenden. 4 Rd kraus re in Rohweiß, 2 Rd Hebemuster Hellblau, 8 Rd kraus re in Hellblau, 2 Rd Hebemuster in Rot, 8 Rd kraus re in Rot, 2 Rd Hebemuster in Blau, 8 Rd kraus re in Blau, 2 Rd Hebemuster in Graubraun, 4 Rd kraus re in Graubraun, 2 Rd Hebemuster in Rohweiß, 4 Rd kraus re in Rohweiß, 2 Rd Hebemuster in Hellblau, 4 Rd kraus re in Hellblau, 2 Rd Hebemuster in Rot, 4 Rd kraus re in Rot, 2 Rd Hebemuster in Blau, 4 Rd kraus re in Blau (in der 3. Rd in Blau beginnen die Abnahmen = 1. Abnahme-Rd), 2 Rd Hebemuster in Graubraun, 4 Rd kraus re in Graubraun, 2 Rd Hebemuster in Rohweiß, 4 Rd kraus re in Rohweiß, 2 Rd Hebemuster in Hellblau, 4 Rd kraus re in Hellblau = 128 Rd.

**Maschenprobe:** 24 M und 42 R kraus re mit Nd. Nr. 4 = 10 x 10 cm.

**Mütze:** 108 M mit dem Nadelspiel Nd. Nr. 4 in Hellblau anschlagen, die M gleichmäßig auf 4 Nd. verteilen (= 27 M pro Nd.), zur Rd schließen und den Rd-Übergang markieren. In der Farb- und Musterfolge Mütze str.

Nach den ersten 4 Rd kraus re in Rohweiß die Mütze für den Umschlag wenden, die Innenseite liegt nun außen. In der Farb- und Musterfolge Mütze weiterstr.

Nach ca. 26 cm = 3. Rd kraus re in Blau mit den Abnahmen beginnen:

1. Rd in Blau: Jede 8. + 9. M re zusstr. = 96 M.

7. Rd in Graubraun: Jede 7. + 8. M re zusstr. = 84 M.

9. Rd in Graubraun: Jede 6. + 7. M re zusstr. = 72 M.

13. Rd in Rohweiß: Jede 5. + 6. M re zusstr. = 60 M.

15. Rd in Rohweiß: Jede 4. + 5. M re zusstr. = 48 M.

19. Rd in Hellblau: Jede 3. + 4. M re zusstr. = 36 M.

21. Rd in Hellblau: Jede 2. + 3. M re zusstr. = 24 M.

Noch 1 Rd in Hellblau str., dabei jeweils je 2 M re zusstr. = 12 M.

Fäden abschneiden und durch die restl. 12 M fädeln, fest anziehen und das Fadenende vernähen.

**Ausarbeiten:** Die Teile spannen, anfeuchten und trocknen lassen.

Alle Fäden innerhalb der gleichen Farbfläche vernähen.

Bei der Mütze den Rand ca. 6 – 7 cm nach außen umschlagen.

## Modell 08



### PULLUNDER

**Größe:** 36/38, 40/42, 44/46 und 48/50  
Die Angaben für Größe 40/42, 44/46 und 48/50 stehen in Klammern nacheinander, jeweils getrennt durch Bindestriche. Steht nur eine Angabe, so gilt sie für alle Größen.

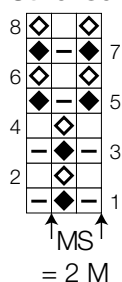
**Material:** Lana Grossa-Qualität „Landlust Alpaka Merino 160“ (50% Baby Alpaka, 50% Schurwolle Merino filzfrei, LL ca. 160 m/50 g), **250 (300 - 300 - 350) g** in Graublau (Fb 411); Stricknadeln Nr. 4,5, 1 Rundstricknadel Nr. 4,5, 60 cm lang.

**Rand-M:** In Hin-R 1 re M, in Rück-R 1 li M str.

**Rippenmuster:** Ungerade M-Zahl.  
1. R (= Hin-R): 1 M re verschränkt, 1 M li, im Wechsel str.  
2. R (= Rückr): 1 M li verschränkt, 1 M re im Wechsel str.

**Versetztes Rippenmuster:** M-Zahl teilbar durch 2 + 1 M. Lt. Strickschrift in R

### Strickschrift



### Zeichenerklärung:

- = 1 re M
- ▢ = 1 li M
- ◆ = 1 re verschränkte M
- ◊ = 1 li verschränkte M

str. Die Hin-R von rechts nach links, die Rück-R von links nach rechts lesen. In der Breite in Hin-R die 2 M des MS stets wdh., enden mit der M nach dem MS, in Rück-R mit der M vor dem MS beginnen und die 2 M des MS stets wdh. In der Höhe die 1. – 8. R stets wdh.

**Glatt re in Rd:** Alle M re str.

**Betonte Abnahmen (2 M):** Rechter Rand: Randm, 1 M re verschränkt str., 1 M li, 1 M re verschränkt, 1 M li, 3 M überzogen zusstr. Linker Rand: Bis zu den letzten 8 M der R mustergemäß str., 3 M re zusstr., 1 M li, 1 M re verschränkt, 1 M li, 1 M re verschränkt, Randm.

**Betonte Abnahmen (1 M):** Rechter Rand: Rand-M, 1 M re verschränkt str., 1 M li, 1 M re verschränkt, 1 M li, 2 M überzogen zusstr. Linker Rand: Bis zu den letzten 7 M der R mustergemäß str., 2 M re zusstr., 1 M li, 1 M re verschränkt, 1 M li, 1 M re verschränkt. Rand-M. In der folg. Rück-R die M wie folgt str.: Rechter Rand: Rand-M, 1 M li verschränkt str., 1 M re, 1 M li verschränkt, 1 M re, 1 M li verschränkt. Linker Rand: Bis zu den letzten 6 M der R mustergemäß str., 1 M li verschränkt, 1 M re, 1 M li verschränkt, 1 M re, 1 M li verschränkt, Rand-M.

**2 M überzogen zusstr.:** 1 M re abh., 1 M re str., dann die abgeh. M überziehen.

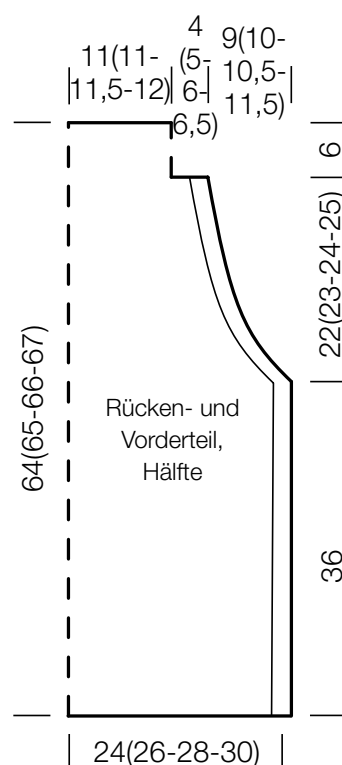
**3 M überzogen zusstr.:** 1 M re abh., 2 M re zusstr., dann die abgeh. M überziehen.

**Maschenprobe:** 24 M und 28 R im versetzten Rippenmuster mit Nd. Nr. 4,5 = 10 x 10 cm.

**Rückenteil:** 117 (125 - 135 - 145) M mit den Nd. Nr. 4,5 anschlagen und



mit 1 Hinr in folg. Einteilung beginnen: Rand-M, 5 M im Rippenmuster, dabei mit 1 M re verschränkt, 1 M li beginnen, 105 (113 - 123 - 133) M im versetzten Rippenmuster, 5 M im Rippenmuster, dabei mit 1 M re verschränkt, 1 M li beginnen, Rand-M. Nach 36 cm ab Anschlag für die Armausschnitte beids. 1x je 2 M betont abn., dann in jeder 2. R 4x je 2 M, 5x (7x-9x-11x) je 1 M und in jeder 4. R 7x je 1 M betont abn., dabei das Rippenmuster bis zu den Schultern fortsetzen = 73 (77 - 83 - 89) M.

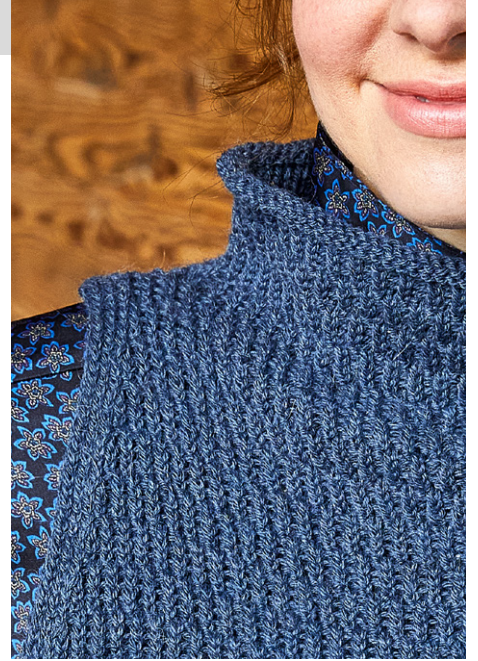


## Modell 08

Nach 22 (23 - 24 - 25) cm ab Armausschnittbeginn für die Schultern beids. 1x je 10 (12 - 14 - 16) M abk. Die restl. 53 (53 - 55 - 57) M stilllegen.

**Vorderteil:** Wie das Rückenteil str.

**Ausarbeiten:** Die Teile spannen, anfeuchten und trocknen lassen. Schulter- und Seitennähte schließen. Die stillgelegten je 53 (53 - 55 - 57) M mit der Rundstricknadel auffassen, zur Rd schließen und im versetzten Rippenmuster in Rd weiterstr., dabei in der 1. Rd die aufeinandertreffenden Rand-M mustergemäß re bzw. li zusstr. = 104 (104 - 108 - 112) M. Nach 6 cm Stehkragenhöhe für den Rollrand noch 4 Rd glatt re str., dann alle M abk. Alle Fäden vernähen.



## Modell 09



Nach 6 cm beids. 1 Markierung für den Schlitz anbringen.

Nach 12 cm = 29 R ab Anschlag glatt li weiterstr., nach 12 cm = 30 R noch 30 R glatt re und 30 R glatt li str., anschließend glatt re weiterarb.

Gleichzeitig nach 34 cm ab Anschlag für die Ärmel beids. je 1 Markierung anbringen.

Nach 21 (22 - 23 - 24) cm ab letzter Markierung beids. für die Schulterschrägungen 4 (6 - 4 - 7) M abk., dann in jeder 2. R beids. 6x je 4 (4-5-5) M abk. = 38 (40 - 40 - 42) M.

Die restl. 38 (40 - 40 - 42) M stilllegen.

**Vorderteil:** Wie das Rückenteil arb.

**Ärmel:** 47 (47 - 49 - 49) M anschlagen und glatt re in R str., dabei mit 1 Rück-R beginnen.

Nach 17 cm = 43 R ab Anschlag glatt li weiterstr., nach 12 cm = 30 R glatt re bis zum Ärmelende weiterarb.

Gleichzeitig für die Ärmelschrägungen in der 7. R beids. je 1 M betont zun., dann abw. in jeder 6. und 8. R 13x (15x - in jeder 6. R 16x - in jeder 6. R 18x) je 1 M betont zun. = 75 (79 - 83 - 87) M.

In der folg. Hin-R alle 75 (79 - 83 - 87) M abk.

Den **2. Ärmel** ebenso str.

**Ausarbeiten:** Die Teile spannen, anfeuchten und trocknen lassen. Schulternähte schließen.

Die stillgelegten 38 (40 - 40 - 42) M von Vorder- und Rückenteil mit der Rund-



### PULLOVER

**Größe:** 36/38, 40/42, 44/46 und 48/50  
Die Angaben für Größe 40/42, 44/46 und 48/50 stehen in Klammern nacheinander, jeweils getrennt durch Bindestriche. Steht nur eine Angabe, so gilt sie für alle Größen.

**Material:** Lana Grossa-Qualität „Landlust Alpaka Merino 100“ (50% Baby Alpaka, 50% Schurwolle Merino filzfrei, LL ca. 100 m/50 g), **500 (550 - 600 - 650) g** in Oliv (**Fb 306**); Stricknadeln Nr. 5,5, 1 Rundstricknadel Nr. 5,5, 40 cm lang, 1 Häkelnadel Nr. 4,5.

**Rand-M:** In Hin-R re, in Rück-R li str.

**Glatt re in R:** Hin-R re, Rück-R li str.

**Glatt re in Rd:** Alle Rd re str.

**Glatt li in R:** Hin-R li, Rück-R re str.

**Betonte Zunahmen:** In Hin-R am re Rand nach der Rand-M 1 M re bzw. li verschränkt aus dem Querfaden zunehmen. Am li Rand bis zur letzten M str., 1 M re bzw. li verschränkt aus dem Querfaden zunehmen, Rand-M.

**Maschenprobe:** 18 M und 25 R glatt re bzw. glatt li = 10 x 10 cm.

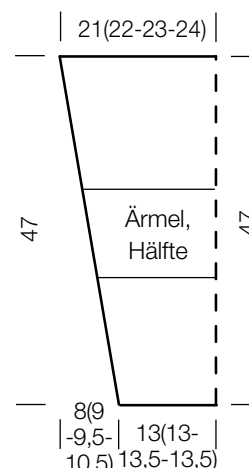
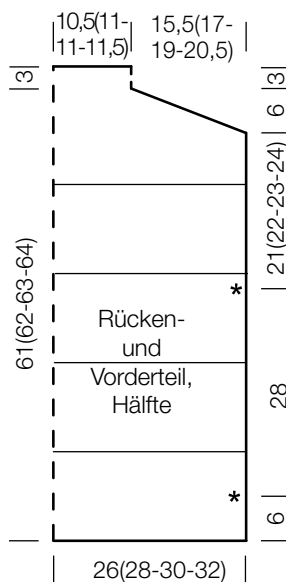
**Rückenteil:** 94 (100 - 108 - 116) M anschlagen und glatt re in R str., dabei mit 1 Rück-R beginnen.

stricknadel auffassen und glatt re in Rd str., dabei in der 1. Rd alle 4 Rand-M abnehmen. Dafür die M davor bzw. danach mit der Rand-M re zusstr. = 72 (76 - 76 - 80) M. Nach der 7. Rd alle M abk. Faden nicht abschneiden.

Mit der Häkelnadel die letzte M aufnehmen und 1 Rd fe M von der Außenseite um den Halsausschnitttrand häkeln, dabei in jede M 1 fe M häkeln. Rd mit 1 Kettm schließen. Eine 2. Rd fe M auf der Innenseite der Arbeit häkeln, dabei nur in das vordere halbe M-Glied einstecken. Rd mit 1 Kettm schließen.

Ärmel einsetzen. Seiten- und Ärmelnähte schließen, dabei die Seitennähte für die Seitenschlitze beids. je 6 cm offen lassen. Die Seitenschlitze mit 1 R fe M umhäkeln.

Alle Fäden vernähen.





## Modell 10/11

re nach li lesen. In der Breite die 4 M des MS stets wdh. In der Höhe die 1. – 4. Rd stets wdh.

**Maschenprobe:** 12 M und 20 Rd im Strukturmuster mit Nd. Nr. 8 = 10 x 10 cm.

**Mütze:** 52 M gleichmäßig auf 4 Nd. des Nadelspiels Nr. 7 anschlagen (= 13 M pro Nd.), zur Rd schließen und den Rd-Beginn markieren. Im Rippenmuster in Rd str.

Nach 4 cm ab Anschlag in der letzten Rd gleichmäßig verteilt 8 M zunehmen = 60 M. Dann mit den Nd. Nr. 8 im Strukturmuster weiterstr., dabei 15 MS pro Rd arb.

Nach 23 cm ab Anschlag mit Nd. Nr. 7 im Rippenmuster weiterarb., dabei in der 1. Rd am Anfang jeder Nd. die 1. und 2. M re zusstr., am Ende jeder Nd. die 2. und 3. letzte M re zusstr. = 52 M. In der 3. Rd jede 2. re M mit der davorliegenden li M re zusstr. = 39 M.

In der 5. Rd diese Abnahme versetzt zur letzten Abnahme-Rd wdh., dafür wieder die re M mit der li davorliegenden M re zusstr. = 26 M.

Es sind nun nur noch re M auf den Nd. In der 6. Rd immer 2 M re zusstr. = 13 M.

Faden abschneiden und durch die restl. 13 M fädeln, fest anziehen und das Fadenende vernähen.

**Beinstulpen:** 36 M gleichmäßig auf 4 Nd. des Nadelspiels Nr. 7 anschlagen (= 9 M pro Nd.), zur Rd schließen und den Rd-Beginn markieren. Im Rippenmuster in Rd str.



Nach 5 cm ab Anschlag mit den Nd. Nr. 8 im Strukturmuster weiterstr., dabei 9 MS pro Rd arb.

Nach 32 cm ab Anschlag mit den Nd. Nr. 7 noch 5 cm Rippenmuster str., dann alle M abk. wie sie erscheinen.

Die **2. Beinstulpe** ebenso arb.

**Ausarbeiten:** Die Teile spannen, anfeuchten und trocknen lassen. Alle Fäden vernähen.

### MÜTZE UND BEINSTULPEN

**Größe, Mütze:** für ca. 48 – 53 cm Kopfumfang

**Beinstulpen:** 30 cm Umfang und 37 cm hoch

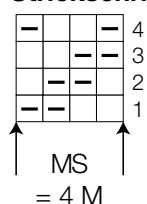
**Material:** Lana Grossa-Qualität „Landlust Winterwolle“ (50% Schurwolle Merino, 35% Baumwolle, 15% Yak, LL ca. 70 m/50 g), **100 g** in Zitronengelb Meliert (**Fb 1**) für die Mütze und **150 g** in Zitronengelb Meliert (**Fb 1**) für die Beinstulpen; je 1 Nadelspiel Nr. 7 und Nr. 8.

**Tipp:** 200 g reichen für Mütze und Beinstulpen.

**Rippenmuster:** 1 M re und 1 M li im Wechsel str.

**Strukturmuster:** M-Zahl teilbar durch 4 M. Lt. Strickschrift in Rd str. Alle Rd von

### Strickschrift



### Zeichenerklärung:

- = 1 re M
- ▣ = 1 li M

## Modell 12



### JACKE

**Größe:** 36/38, 40/42, 44/46 und 48/50  
Die Angaben für Größe 40/42, 44/46 und 48/50 stehen in Klammern nacheinander, jeweils getrennt durch Bindestriche. Steht nur eine Angabe, so gilt sie für alle Größen.

**Material:** Lana Grossa-Qualität „Landlust Winterwolle“ (50% Schurwolle Merino, 35% Baumwolle, 15% Yak, LL ca. 70 m/50 g), **550 (600 - 650 - 700) g** in Natur Meliert (**Fb 10**); Stricknadeln Nr. 7 und Nr. 9, 3 helle Knöpfe, 28 mm Ø.

**Rippenmuster:** 1 M re, 1 M li im Wechsel str., in Rück-R die M str. wie sie erscheinen.

**Glatt li:** Hin-R li, Rück-R re str.

### 3 Mittel-M:

**1. R (= Hin-R):** 1 M re, 1 M abh., dabei liegt der Faden hinter der Arbeit, 1 M re.  
**2. R (= Rück-R):** 1 M abh., dabei liegt der Faden vor der Arbeit, 1 M li, 1 M abh., dabei liegt der Faden vor der Arbeit. Die 1. + 2. R stets wdh.

### Doppelte Rand-M:

**Hin-R:** Am Anfang der R die 1. M wie zum Linksstr. abh., dabei liegt der Faden hinter der Arbeit und fest anziehen, 1 M re str. Am Ende der R die vorletzte M re str., die letzte M wie zum Linksstr. abh., dabei liegt der Faden hinter der Arbeit.

**Rück-R:** Am Anfang der R die 1. M li str., die folg. M wie zum Linksstr. abh., dabei liegt der Faden vor der Arbeit und fest anziehen. Am Ende der R die vorletzte M wie zum Linksstr. abh., dabei liegt der Faden vor der Arbeit, die letzte M li str.

### 3-fache Rand-M:

**Hin-R:** Am Anfang der R die 1. M wie zum Linksstr. abh., dabei liegt der Faden hinter der Arbeit und fest anziehen, 1 M re str., 1 M wie zum Linksstr. abh., dabei liegt der Faden hinter der Arbeit. Am Ende der R die 3.-letzte M wie zum Linksstr. abh., dabei liegt der Faden hinter der Arbeit, 1 M re str., die letzte M wie zum Linksstr. abh., dabei liegt der Faden hinter der Arbeit.

**Rück-R:** Am Anfang der R die 1. M li str., die folg. M wie zum Linksstr. abh., dabei liegt der Faden vor der Arbeit und fest anziehen, 1 M li. Am Ende der R die 3.-letzte M li str., die folg. M wie zum Linksstr. abh., dabei liegt der Faden vor der Arbeit, die letzte M li str.

### Betonte Abnahmen:

**Re Rand:** 3-fache Rand-M, 2 M li zusstr.

**Li Rand:** 2 M li zusstr., 3-fache Rand-M.

### Betonte Zunahmen:

**Re Rand:** 3-fache Rand-M, aus dem Querfaden zur folg. M 1 M li verschränkt herausstr.

**Li Rand:** Bis 3 M vor R-Ende str., aus dem Querfaden zur folg. 1 M li verschränkt herausstr., 3-fache Rand-M.

**Maschenprobe:** 11 M und 17 R glatt li mit Nd. Nr. 9 = 10 x 10 cm.

**Rückenteil:** 63 (67 - 71 - 75) M mit der Nd. Nr. 7 anschlagen und im Rippenmuster str., dabei mit 1 Rück-R beginnen und nach den 3-fachen Rand-M mit 1 M re, 1 M li beginnen und mit 1 M li, 1 M re, 3-fache Rand-M enden. Nach 3 R glatt li mit Nd. Nr. 9 weiterarb., dabei weiter beids. 3-fache Rand-M arb.

Nach 5 cm ab Anschlag beids. für den Schlitz eine Markierung anbringen. In der 2. R ab Markierung für die seitlichen Schrägungen beids. je 1 M betont zun., dann in jeder 8. R noch 2x je 1 M betont zun. = 69 (73 - 77 - 81) M. Ohne weitere Zunahmen weiterstr.



Nach 45 (46 - 47 - 48) cm ab Anschlag für die Schulterschrägungen beids. 1x je 4 (5 - 6 - 7) M abk., dann in jeder 2. R 4x je 5 M abk. = 21 (23 - 25 - 27) M. In der folg. Hin-R die restl. 21 (23 - 25 - 27) M abk.

**Linkes Vorderteil:** 35 (37 - 39 - 41) M mit der Nd. Nr. 7 anschlagen und im Rippenmuster str., dabei mit 1 Rück-R beginnen und nach den 3-fachen Rand-M mit 1 M re, 1 M li beginnen und mit 1 M li, 1 M re, 3-fachen Rand-M enden. Nach 3 R glatt li mit Nd. Nr. 9 weiterarb., dabei beids. 3-fache Rand-M arb. Nach 5 cm ab Anschlag am re Rand für den Schlitz eine Markierung anbringen. In der 2. R ab Markierung für die seitlichen Schrägungen am re Rand 1 M betont zun., dann in jeder 8. R noch 2x 1 M betont zun. = 38 (40 - 42 - 44) M. Ohne weitere Zunahmen weiterstr.

Nach 25 cm ab Anschlag am li Rand für die Halsausschnittschrägung 1 M betont abn., dann abw. in jeder 2. und 4. R 6x (7x - 8x - 9x) 1 M und in jeder 4. R 4x 1 M betont abn. = 27 (28 - 29 - 30) M. Nach 45 (46 - 47 - 48) cm ab Anschlag für die Schulterschrägung am re Rand 1x 4 (5 - 6 - 7) M abk., dann in jeder 2. R 4x 5 M abk. Es bleiben die 3 Rand-M übrig. Für die Halsblende zu den 3 M noch 1 Rand-M an der Schulterschrägung zun. = 4 M. Diese Rand-M in Hin- und Rück-R re str., die restl. 3 M weiter als 3-fach Rand-M str. Nach 10 (11 - 12 - 13) cm Blendenhöhe die 4 M stilllegen.

## Modell 12



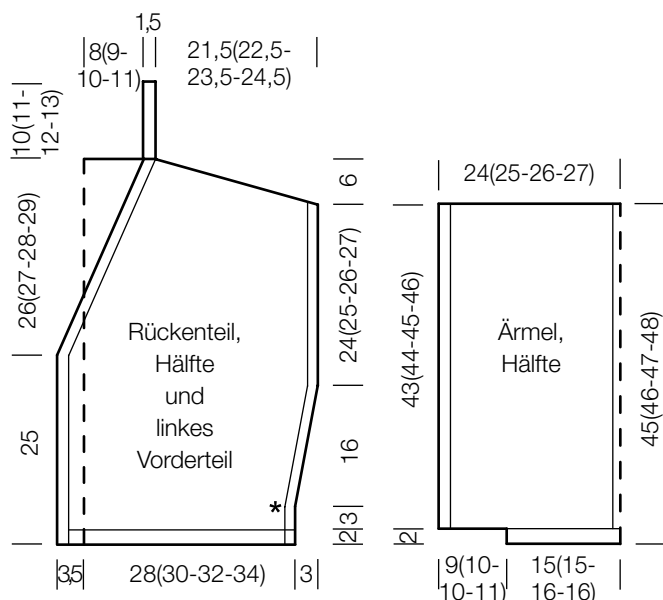
**Ärmel:** 33 (33 - 35 - 35) M mit der Nd. Nr. 7 anschlagen und im Rippenmuster str., dabei mit 1 Rück-R beginnen und nach der doppelten Rand-M mit 1 M re, 1 M li beginnen und mit 1 M li, 1 M re, doppelte Rand-M enden.  
 In der 3. R gleichmäßig verteilt 20 (22 - 22 - 24) M zun. = 53 (55 - 57 - 59) M.  
 Dann mit Nd. Nr. 9 wie folgt weiterarb.: Doppelte Rand-M, 23 (24 - 25 - 26) M glatt li, 3 Mittel-M, 23 (24 - 25 - 26) M glatt li, doppelte Rand-M.  
 Nach 45 (46 - 47 - 48) cm ab Anschlag alle M abk.  
 Den **2. Ärmel** ebenso str.



**Rechtes Vorderteil:** Gegengleich zum li Vorderteil arb., jedoch am re Rand 3 Knopflöcher wie folgt in einer Hin-R arb.: 3-fache Rand-M, 2 M li zusstr., 1 U. In der folg. Rück-R den U re str.  
 Das 1. Knopfloch in 3 cm Gesamthöhe, die folg. 2 Knopflöcher im Abstand von je 10 cm einstr.

**Ausarbeiten:** Alle Teile spannen, anfeuchten und trocknen lassen.  
 Die Schulternähte schließen.  
 Die je 4 stillgelegten M der Halsblende im Maschenstich verbinden.  
 Halsblende an den rückwärtigen Halsausschnitttrand nähen.  
 Ärmel einsetzen, die Ärmel- und Seitennähte bis zur Markierung schließen.  
 Die unteren 5 cm bleiben offen.

Die Knöpfe annähen und alle Fäden vernähen.  
**Hinweis:** Bei den Nähten mit 3-fach Rand-M stets zw. der 1. und 2. Rand-M zus.-nähen.



## Modell 13



### PULLOVER

**Größe:** 36/38, 40/42, 44/46 und 48/50  
Die Angaben für Größe 40/42, 44/46 und 48/50 stehen in Klammern nacheinander, jeweils getrennt durch Bindestriche. Steht nur eine Angabe, so gilt sie für alle Größen.

**Material:** Lana Grossa-Qualität „Landlust Winterwolle“ (50% Schurwolle Merino, 35% Baumwolle, 15% Yak, LL ca. 70 m/50 g), **400 (450 - 500 - 550) g** in Terrakotta Meliert (**Fb 16**); Stricknadeln Nr. 6 und Nr. 7, 1 Rundstricknadel Nr. 6, 40 cm lang.

**Rippenmuster:** 1 M re, 1 M li im Wechsel str., in Rück-R die M str. wie sie erscheinen.

**Glatt re:** Hin-R re, Rück-R li str.

**Halbpatentmuster in R:** Ungerade M-Zahl.

**1. R (Rück-R):** Rand-M \* 1 M re, 1 M mit 1 U wie zum Linksstr. abheben, ab \* stets wdh., enden mit 1 M re, Rand-M.

**2. R (Hin-R):** Rand-M \* 1 M li, die folg. M mit dem U re zusstr., ab \* stets wdh., enden mit 1 M li, Rand-M.

Die 1. + 2. R stets wdh.

**Halbpatentmuster in Rd:** Gerade M-Zahl.

**1. Rd:** \* 1 M li, 1 M mit 1 U wie zum Linksstr. abheben, ab \* stets wdh.

**2. Rd:** \* 1 M li, die folg. M mit dem U re zusstr., ab \* stets wdh.

Die 1. + 2. Rd stets wdh.

**Maschenproben:** 12 M und 16 R glatt re mit Nd. Nr. 7 = 10 x 10 cm.

11 M und 22 R im Halbpatentmuster mit Nd. Nr. 6 = 10 x 10 cm.

**Rückenteil:** 65 (69 - 75 - 79) M mit der Nd. Nr. 6 anschlagen und im Rippenmuster in R str., dabei mit 1 Rück-R beginnen.

Nach 6 cm = 11 R ab Anschlag mit Nd. Nr. 7 glatt re in R weiterstr.

Nach 24 cm ab Bündchen für die Raglanschräge beids. 5 (5 - 6 - 6) M abk., dann in jeder 2. R beids. 19x (20x-21x-22x) je 1 M abk. = 17 (19 - 21 - 23) M.

In der folg. Hin-R die restl. 17 (19 - 21 - 23) M abk.

**Vorderteil:** Wie das Rückenteil arb., jedoch für den Halsausschnitt nach 21 (22 - 23,5 - 25) cm ab Raglanbeginn die mittl. 9 (11 - 13 - 15) M abk. und beide Seiten getrennt beenden. Für die Halsausschnitttrundung in jeder 2. R 2x 2 M abk. Damit sind alle M aufgebraucht. Die 2. Seite gegengleich beenden.

**Ärmel:** 49 (51 - 55 - 57) M mit der Nd. Nr. 6 anschlagen und im Halbpatentmuster in R str., dabei mit 1 Rück-R beginnen.



Für die Raglanabnahmen in der 2. R beids. je 1 M abk., dann abw. in jeder 2. und 3. R beids. noch 21x (22x - 23x - 24x) je 1 M abk. = 5 (5 - 7 - 7) M.

In der folg. Hin-R die restl. 5 (5 - 7 - 7) M abk.

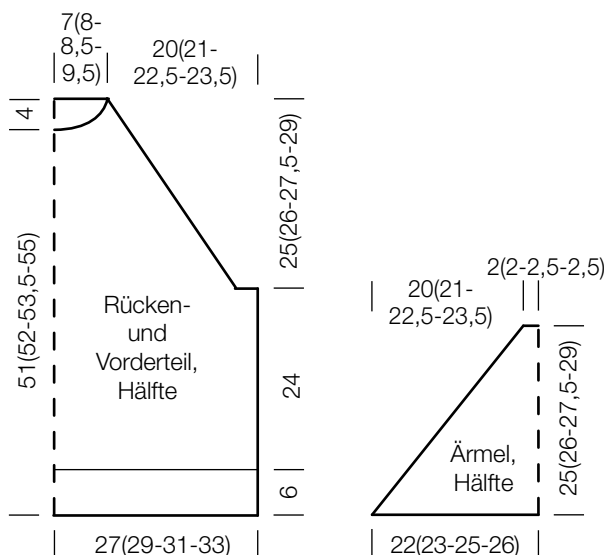
Den **2. Ärmel** ebenso str.

**Ausarbeiten:** Die Teile spannen, anfeuchten und trocknen lassen.

Raglan- und Seitennähte schließen.

Aus dem Halsausschnitttrand mit der Rundstricknadel 48 (52 - 58 - 62) M auffassen und im Halbpatentmuster in Rd str. Nach 21 cm Kragenhöhe alle M locker abk.

Alle Fäden vernähen.

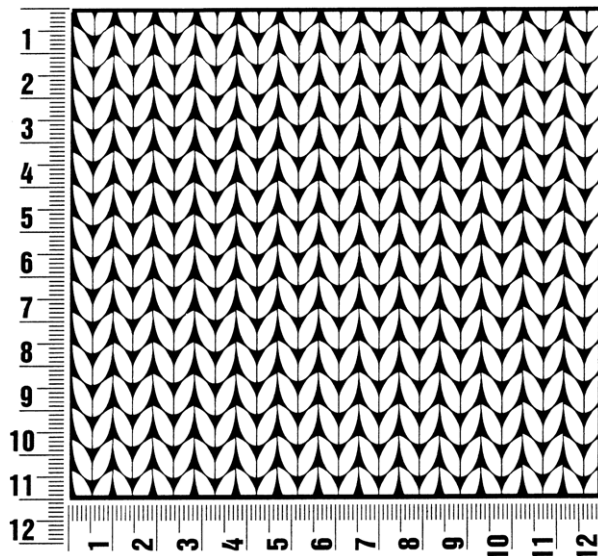


## Allgemeine Hinweise

### Maschenprobe

Machen Sie eine Maschenprobe! Stricken Sie dafür ein 12 x 12 cm großes Stück im Muster Ihres ausgesuchten Modells. Danach zählen Sie Maschen und Reihen im Bereich 10 x 10 cm aus. Sind es weniger Maschen als in der Anleitung angegeben: Stricken Sie fester oder nehmen Sie dünnere Nadeln (1/2 bis ganze Nadelstärke). Haben Sie mehr Maschen gezählt: Versuchen Sie, lockerer zu stricken beziehungsweise nehmen Sie dickere Nadeln.

**Bitte beachten Sie:** Strickarbeiten fallen unterschiedlich aus. Daher sind die Maschenproben-Angaben auf den Bänderolen der Wolle nicht als verbindlich anzusehen. Außerdem werden diese immer auf der Basis glatt rechts erstellt. Für eine perfekte Arbeit ist daher die Maschenprobe im gewünschten Muster ein Muss. Damit Ihr Wunschmodell nicht nur schön aussieht, sondern auch passt!



### Abkürzungen

**abgehob.** = abgehoben  
**abh.** = abheben  
**abk.** = abketten  
**abn.** = abnehmen  
**arb.** = arbeiten  
**abw.** = abwechselnd  
**beids.** = beidseitig

**Fb.** = Farbe  
**fe M** = feste Masche  
**folg.** = folgende  
**Kettm** = Kettmasche  
**Lftm** = Luftmasche  
**li** = links  
**lt.** = laut

**M** = Masche  
**mittl.** = mittleren  
**MS** = Mustersatz  
**R** = Reihe  
**Rd** = Runde  
**re** = rechts  
**restl.** = restliche

**str.** = stricken  
**U** = Umschlag  
**wdh.** = wiederholen  
**zun.** = zunehmen  
**zusstr.** = zusammenstricken



### Landlust WINTERWOLLE

Unsere Winterwolle besteht aus  
50% Schurwolle Merino,  
35% Baumwolle und 15% Yak.  
Das Garn ist angenehm zu tragen und  
wärmt besonders in der kalten Jahreszeit.  
Es ist in verschiedenen Farben erhältlich.

Sie können das Garn über den qualifizierten Fachhandel beziehen.  
Eine Übersicht dieser Geschäfte finden Sie unter [www.lanagrossa.de/Bezugsquellen](http://www.lanagrossa.de/Bezugsquellen)

Das Garn kann auch im Landlust-Shop unter [shop.landlust.de](http://shop.landlust.de) bestellt werden.

Oder Sie bestellen per Bestellkarte oder telefonisch unter 0 25 01/8 01 31 80.