

Stricken

freundin

*Neue
Lieblingsteile*



Mützen, Schals und tolle
Pullis – 12 Anleitungen

LEGENDE

M	=	Masche
R	=	Reihe
Rd	=	Runde
Nd	=	Nadel
U	=	Umschlag
Gr.	=	Größe
re	=	rechts
li	=	links
fortl.	=	fortlaufend
str.	=	stricken
zus.str.	=	zusammenstricken
abh.	=	abheben
abk.	=	abketten
abn.	=	abnehmen
abw.	=	abwechselnd
arb.	=	arbeiten
zun.	=	zunehmen
wdh.	=	wiederholen
verschr.	=	verschränkt
beids.	=	beidseitig
mittl.	=	mittlere
folg.	=	folgende
restl.	=	restliche
insg.	=	insgesamt
HinR	=	Hinreihe
RückR	=	Rückreihe
RandM	=	Randmasche
RaglanM	=	Raglanmasche
anschl.	=	anschlagen
MMarkierer	=	Maschenmarkierer
*	=	eine Wiederholung steht an



Alle Links zur
passenden **Wolle** gibt's
zum Download unter:
freundin.de/stricken

Strick dich glücklich!

Flauschige Garne, frische Farben, tolle Muster: Hier kommen die Anleitungen unserer 12 neuen Lieblingsteile für den Winter – für Strickanfänger und -profis. Also, ran an die Nadeln.

**Wir wünschen viel
Spaß dabei!**

IMPRESSUM

Chefredakteurinnen Anke Helle, Mateja Mögel **Redaktionsleitung** Valentina Milakovic **Creative Director** Nina Banneyer **Art Direction** Janine Scheurmann (Storyboard GmbH) **Workflow Manager** Baptist Dallmeyr **Fashion Director** Ina Reuter, Loretta Schoberer **Grafik** Corinna Serafino (Storyboard GmbH) **Mitarbeiter dieser Ausgabe** Kerstin Seidel (Text, extern), Sophie Tscherne (Werkstudentin) **Verlag** freundin Verlag GmbH, Arabellastr. 23, 81925 München **Verantwortlich für den redaktionellen Inhalt** Anke Helle, Mateja Mögel **Verantwortlich für den Anzeigenteil** Katja Lickhardt, BCN Brand Community Network GmbH, Arabellastr. 23, 81925 München **Druck** B&K Offsetdruck GmbH **Datenschutzanfrage** Telefon: 07 81/6 39 61 00, Fax: 07 81/6 39 61 01
E-Mail: freundin@datenschutzanfrage.de



PEFC zertifiziert

Dieses Produkt stammt aus nachhaltig bewirtschafteten Wäldern und kontrollierten Quellen

www.pefc.de



Henley Pullover

(Seite 22)

GRÖSSE 36/38, 40/42, 44/46,
48/50

MATERIAL Lana Grossa „Setasuri“
Fb. 53 (Viola) 250 (300/ 350/
400) g, RundstrickNd 5 mm u.
5,5 mm (je L 40 cm u. 80/100
cm), Spielnadel 5 mm, Maschen-
markierer

GRUNDMUSTER: GLATT RECHTS In
HinR re M, in RückR li M str.
In Rd stets re M str.

GLATT LINKS In HinR li M, in
RückR re M str. In Rd stets li M str.

RIPPENMUSTER 1 M re, 1 M li im
Wechsel str.

ÜBERZUG 1 M wie z. Rechtsstr.
abh., 1 M re str., abgeh. M über
gestr. M ziehen.

**HEBEMASCHENRIPPEN IN HIN- UND
RÜCKREIHEN** In HinR jd. re M m.
Faden hi. d. Arbeit li abh., jd. li M
li str. In RückR jd. re M re str.,
jd. li M li str.

HEBEMASCHENRIPPEN IN RUNDEN

1. Rd: 1 M m. Faden hi. d. Arbeit li abh., 1 M li im Wechsel str.
2. Runde: 1 M re, 1 M li im Wechsel str.

PATENTRAND (ü. je 2 M) HinR: 1 M re str., 1 M m. Faden hi. d. Arbeit abh. – bis z. d. letzten 2 M i. Muster – 1 M m. Faden hi. d. Arbeit abh., 1 M re str. RückR: 1 M m. Faden vor d. Arbeit abh., 1 M li str. – bis z. d. letzten 2 M i. Muster – 1 M li str., 1 M m. Faden vor d. Arbeit abh.

MASCHENPROBE IM GRUNDMUSTER 2-fädig mit 5,5-mm-Nd 16 M u. 25 R/Rd = 10 x 10 cm

RÜCKENTEIL 2-fädig m. 5,5-mm-Nd 87 (93/101/107) M anschl. u. 21 (22/23/24) cm glatt re in Hin- u. RückR str. Alle M stilllegen.

VORDERTEIL 2-fädig aus d. Anschl.kante d. re Schulter 30 (33/36/39) M m. 5,5-mm-Nd aufpassen u. glatt re str., dabei m. RückR beginnen. Für Ausschnitt-rundung a. d. Halsausschnittseite i. jd. 2. R 3x 1 M, 1x 2 M, 1x 4 M u. 1x 9 M (3x 1 M, 1x 2 M, 1x 4 M, 1x 9 M/2x 1 M, 2x 2 M, 1x 4 M, 1x 9 M/2x 1 M, 2x 2 M, 1x 4 M, 1x 9 M) zun. bzw. anschl. (= 48 (51/55/58) M). Über zuletzt angeschl. 9 M f. d. Blende Hebemaschenrippen str., alle übrigen M glatt re str. In Höhe

21 (22/23/24) cm m. 1 RückR enden, Faden abschn. u. M stilllegen. Li Vorderteilhälfte gegengl. arb., Faden aber n. d. letzten RückR nicht abschn.

RÜCKENTEIL U. VORDERTEILHÄLF-TEN VERBINDEN

In folgend. HinR d. 48 (51/55/58) M d. li Vorderteilhälfte str. wie folgt: 9 M Hebemaschenrippen str., bis RandM glatt re str., RandM m. Rückenteil-RandM li zus.str., M d. Rückenteils bis RandM glatt re str., RandM m. RandM d. re Vorderteilhälfte li zus.str., M d. re Vorderteilhälfte bis z. d. letzten 9 M glatt re str., 9 M Hebemaschenrippen str. (= 181 (193/209/221) M). Glatt re mit je 9 M Hebemaschenrippen a. bd. Seiten u. je 1 M glatt li als Seitennaht zwischen Vorder- u. Rückenteil weiterarb. In Höhe 30 cm ab Schulternaht Rücken- u. Vorderteil i. 1 HinR zur Rd schließen wie folgt: Bis zu letzten 9 M str. u. d. 9 M auf SpielNd heben. Nun liegen d. 9 M d. li Blende auf d. li Nadelspitze d. RundstrickNd u. d. 9 M d. re Blende auf d. Spielnadel. Li Nadelspitze u. Spielnadel parallel legen (d. Spielnadel liegt vor d. Nadelspitze) u. je 1 M d. vo. Spielnadel m. 1 M d. hi. RundstrickNd re zus.str., glatt re str. bis z. 1. li M a. d. li Seitenlinie u. 1 M Markierer f. Rd-Über-

gang einhängen (= 172 (184/200/212) M). Glatt re in Rd mit je 1 M glatt li a. bd. Seitenlinien str. In Höhe 40 (41/42/43) cm ab Armloch noch 8 Rd Hebmaschenrippen m. 5-mm-Nd arb. Alle M abk.

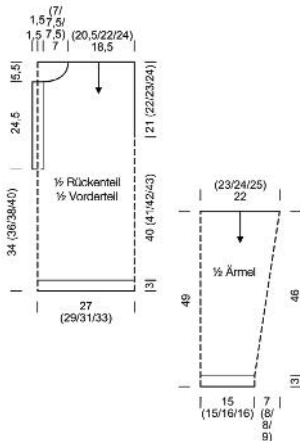
ÄRMEL (2x) 2-fädig aus Armloch gleichm. vert. 70 (74/76/ 80) M m. d. kurzen 5,5-mm-RundstrickNd auffassen, zur Rd schließen, d. Rd-Übergang markieren u. glatt re in Rd str. Für Ärmelschrägung 10x i. jd. 9. Rd (12x i. jd. 8. Rd/12x i. jd. 8. Rd/14x i. jd. 7. Rd) a. bd. Seiten d. MMarkierers wie folgt abn.: 1 M re str., 2 M re zus.str., bis zu letzten 3 M re str., 1 Überzug str., 1 M re str. (= 50 (50/52/52) M). Bei Ärmellänge 46 cm zu 5-mm-Nd wechseln u. noch 8 Rd Hebmaschenrippen str. Alle M abk. 2. Ärmel ebenso arb.

KRAGEN 2-fädig aus Halsauschnitt m. kurzer 5-mm-RundstrickNd 71 (71/73/73) M auffassen, dabei bd. schmalen Seiten d. Blenden auslassen. 3 R glatt re str. Faden abschneiden u. M stilllegen. Für d. verblendete Naht auf Innenseite d. Halsauschnitts m. d. langen 5-mm-RundstrickNd ebenfalls 71 (71/73/73) M auffassen u. 3 R glatt re str. Beide RundstrickNdn parallel halten u. i. einer HinR je 1 M d.

Nahtblende d. Innenseite m. 1 M d. äußeren Nahtblende re zus.str. Dann Hebmaschenrippen m. je 2 M Patentrand an bd. Seiten arb. (mit RückR beginnen), sodass sich d. Hebmaschenmuster auf d. Innenseite zeigt, damit sich d. Kragen später umschl. lässt. So 15 R m. 5-mm-Nd u. noch 25 R m. 5,5-mm-Nd arb. Alle M locker abk.

FERTIGSTELLUNG Fadenenden vernähen. Pullover anfeuchten, dem Schnitt entspr. in Form ziehen, liegend trocknen lassen.

SCHNITTSCHEMA Angaben in cm





Bunter Cardigan

(Seite 23)

GRÖSSE 36–40 (42–46)

MATERIAL Lana Grossa „Mohair Moda“ Fb. 11 (Beige) 100 g, Fb. 15 (Dunkelgrau) 50 g, Fb. 14 (Rot) 50 g, Fb. 17 (Hellgrau) 50 g, Fb. 16 (Schwarz) 50 g, Fb. 12 (Dunkelbraun) 50 g, Fb. 13 (Rost) 100 g, StrickNd 10 mm u. 15 mm

GRUNDMUSTER: GLATT RECHTS In HinR re M, in RückR li M str.

RIPPENMUSTER 1 M re, 1 M li im Wechsel str.

KETTRAND-M 1. M jd. R wie zum Li-str. m. d. Faden v. d. Nd abh., letzte M d. R re str.

MASCHENPROBE IM GRUNDMUSTER 2-fädig mit 15-mm-Nd 7 M u. 9 R = 10 x 10 cm

RÜCKENTEIL Mit dopp. Faden in Beige mit 10-mm-Nd 42 (46) M anschl. u. i. Rippenmuster 7 R str., dabei m. 1 RückR beginnen (keine gesonderte Rand-M arb.).

Weiter m. 15-mm-Nd glatt re nach d. Zählmuster str. Nach 61 cm i. d. 52. R d. Zählmusters alle M im Muster abk.

LINKES VORDERTEIL Mit dopp. Faden in Beige mit 10-mm-Nd 24 (26) M anschl. und i. Rippenmuster 7 R str., dabei an d. re Kante keine gesonderte RandM und an d. li Kante 1 KettrandM str. Mit 1 RückR beginnen u. nach d. KettrandM d. Rippenmuster m. 1 M li beginnen. Weiter m. 15-mm-Nd glatt re nach d. Zählmuster str., dabei a. d. li Kante f. innere Blende d. ersten 4 M im Rippenmuster str. wie folgt: KettrandM, 1 M re, 1 M li, 1 M re str. Für V-Ausschnitt nach 43 cm i. d. 37., 39., 41., 43., 45., 47. u. 49. R d. Zählmusters d. 2 M v. d. Blende re zus.str. Nach 59 cm (= 50. R d. Zählmusters) die 4 M d. Blende stilllegen u. restl. 13 (15) M i. Muster abk.

RECHTES VORDERTEIL Gegen- gleich zum li Vorderteil str., dabei Rippenmuster m. 1 M li beginnen und f. Halsausschnitt jeweils d. 2 M n. d. Blende re überzogen zus.str. wie folgt: 1 M wie z. Rest-str. abh., 1 M re str., abgeh. M überziehen.

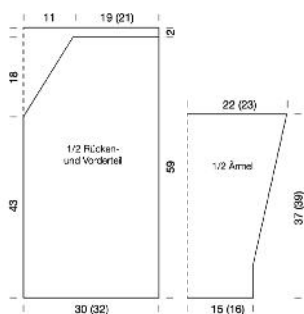
ÄRMEL Mit dopp. Faden in Beige mit 10-mm-Nd 21 (23) M anschl. u. i. Rippenmuster 7 R str., dabei

mit 1 RückR beginnen (keine gesonderte RandM arb.). Weiter m. 15-mm-Nd glatt re nach Streifenfolge Ärmel str., dabei in 7. u. in jd. folg. 6. R beids. insg. 4x 1 M zun. (= 31 (33) M). Nach 43 (45) cm i. d. 34. (36.) R alle M sehr locker abk.

FERTIGSTELLUNG Über stillgelegte BlendenM d. Vorderteile weitere 11 cm (= 13 R) mustergemäß str. Alle M abk. Teile spannen, anfeuchten u. trocknen lassen. Schulternähte schließen. Abkettkanten d. Blenden schließen u. i. Halsauschnitt d. Rückenteils nähen. Ärmel einsetzen, Ärmel- u. Seitennähte schließen. Alle Fäden vernähen.

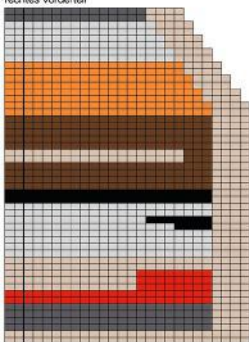
SCHNITTSHEMA

Angaben in cm

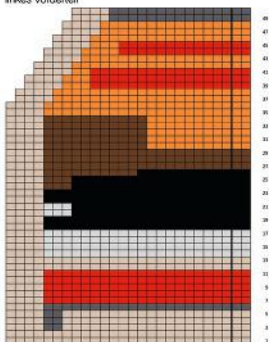


STRICKSCHRIFT

rechtes Vorderteil



linkes Vorderteil



- = 1 M glatt re in Beige
- = 1 M glatt re in Rot
- = 1 M glatte re in Schwarz
- = 1 M glatt re in Dunkelgrau
- = 1 M glatt re in Hellgrau
- = 1 M glatt re in Dunkelbraun
- = 1 M glatt re in Rot



Wickeljacke zum Binden

(Seite 28)

GRÖSSE 36/38 (40/42 – 44/46 – 48/50)

MATERIAL Lana Grossa „Avio“ Fb. 12 (Himbeer/Apricot) ca. 250 (300 – 300 – 350) g, Stricknadeln 5 mm u. 5,5 mm, Strumpfnadeln 5 mm; 1 Druckknopf (ca. ø 2 cm Durchmesser)

GRUNDMUSTER: GLATT RECHTS In HinR re M, in RückR li M str.

KRAUS RECHTS HinR re M, RückR re M str. Die 1. M jd. R wie z. Rechtsstr. abheben.

RIPPENMUSTER B HinR: RandM, 1 M li, 1 M re im Wechsel str., enden m. 1 M li, RandM. RückR: M str., wie sie erscheinen.

HEBE-RIPPENMUSTER 1. R (HinR): 1 M re, 1 M li im Wechsel str., enden m. 1 M re. Alle folg. R: Re ersch. M re str., li ersch. M mit Faden v. d. Arbeit wie z. Linksstr. abh.

I-CORD-TECHNIK 4 M anschl. u. d. M re str., *nicht wenden, sondern M ans andere Nd-Ende zurückschieben, Arbeitsfaden auf d. Rückseite entlangführen u. fest anziehen, die M erneut re abstr., ab * stets wdh.

MASCHENPROBE IM GRUNDMUSTER Mit 5,5-mm-Nd 12 M u. 20 R = 10 x 10 cm

RÜCKENTEIL 68 (72 - 76 - 80) M m. 5-mm-Nd anschl. u. 3 cm kraus re str. Weiter m. 5,5-mm-Nd glatt re str. 38 cm ab Anchl. beids. Beginn d. Armausschnitte markieren. 18 (20 - 22 - 24) cm ab Beginn der Armausschnitte f. d. Schultern beids. i. jd. 2. R 4 (2 - 0 - 0)x 3 M, 3 (5 - 7 - 5)x 4 M und 0 (0 - 0 - 2)x 5 M abk., restl. 20 M abk.

LI VORDERTEIL 67 (71 - 75 - 79) M m. 5-mm-Nd anschl. u. 3 cm in folg. Mustereinteilung str.: 60 (64 - 68 - 72) M kraus re, 7 M Hebe-Rippenmuster. Weiter m. 5,5-mm-Nd in folg. Mustereinteilung str.: 60 (64 - 68 - 72) M glatt re, 7 M Hebe-Rippenmuster str., dabei nachfolg. i. jd. 2. R 2 (4 - 6 - 8)x die letzten 2 M vor d. Hebe-Rippenmuster re zus.str., dann abwechselnd jd. 2. u. 4. R 34x die letzten 2 M vor d. Hebe-Rippenmuster re zus.str. (= 31 (33 - 35 - 37) M). Zu-

gleich 38 cm ab Anchl. a. d. re Seite d. Beginn d. Armausschnitts markieren. 18 (20 – 22 – 24) cm ab Beginn d. Armausschnitts a. d. re Seite f. d. Schulter 23 (25 – 27 – 29) M abk. u. für Beleg über restl. 8 M noch 8 cm i. Hebe-Rippenmuster str., M abk.

RE VORDERTEIL 67 (71 – 75 – 79) M m. 5-mm-Nd anchl. u. i. folg. Mustereinteilung 3 cm str.: 7 M Hebe-Rippenmuster, 60 (64 – 68 – 72) M kraus re str. Weiter m. 5,5-mm-Nd in folg. Mustereinteilung str.: 7 M Hebe-Rippenmuster, 60 (64 – 68 – 72) M glatt re str., dabei nachfolg. i. jd. 2. R 2 (4 – 6 – 8)x die ersten 2 M nach d. Hebe-Rippenmuster re überzogen (1 M wie z. Rechtsstr. abh., 1 M re str. u. abgeh. M überziehen) zus.str., abwechs. jd. 2. u. 4. R 34x die ersten 2 M nach d. Hebe-Rippenmuster re überzogen zus.str. (= 31 (33 – 35 – 37) M). Zugleich 38 cm ab Anchl. a. li Seite d. Beginn d. Armausschnitts markieren. 18 (20 – 22 – 24) cm ab Beginn d. Armausschnitts an li Seite f. d. Schulter 23 (25 – 27 – 29) M abk. u. für Beleg über restl. 8 M noch 8 cm i. Hebe-Rippenmuster str., dann M abk.

ÄRMEL Je 29 (31 – 33 – 35) M m. 5-mm-Nd anchl. u. 8 cm Rip-

penmuster str. Weiter m. 5,5-mm-Nd glatt re str., dabei f. Armschrägung beids. 7 (8 – 10 – 11) x 1 M alle 5,5 (5 – 4 – 4) cm zun. (= 43 (47 – 53 – 57) M. 44 cm ab Rippenmuster alle M abk.

BINDEBÄNDER (2x) Je 4 M m. 5-mm-StrumpfstickNd anchl. u. in I-Cord-Technik 45 cm lang str. Alle M abk.

FERTIGSTELLUNG Schulternähte schließen, Abkettkanten d. Belege zusammennähen u. Beleg i. d. rückwärtigen Halsausschnitt nähen. Ärmel- u. Seitennähte schließen u. Ärmel einnähen. Ein Bindeband a. untere Ecke d. re Vorderteils nähen. Zweites Bindeband auf li Seitennaht ca. 14 cm ab Saum (Anprobieren!) anbringen. Druckknopf gegen gleich annähen wie folgt: a. d. u. Ecke d. li Vorderteils u. v. innen a. d. re Seitennaht.

SCHNITTSHEMA Angaben in cm

