



# PULLOVER · COOL WOOL CASHMERE

## Modell 18 aus Filati Classici 13



**Größe** 36/38, 40/42 und 44/46

Die Angaben für Größe 40/42 und 44/46 stehen in Klammern. Ist nur eine Angabe gemacht, gilt diese für alle Größen.

**Material:** Lana Grossa **Cool Wool Cashmere** (90% Schurwolle Merino, 10% Kaschmir, Lauflänge 160 m/50 g), **400 (450 – 500) g** Graublau (**Fb 25**); Stricknadeln Nr. 3,5 und 4, 1 Rundstricknadel Nr. 4, 40 cm lang, 1 Zopf-nadel.

**Rippenmuster:** 2 M li, 2 M re im Wechsel.

**Grundmuster:** M-Zahl teilbar durch 12 + 6 + Randm. Siehe Strickschrift. Dargestellt sind nur Hinr. In den Rückr M str., wie sie erscheinen, U li str. Die 1. und 2. R 1 x arb., dann die 3. - 24. R stets wdh. In der 1. R werden durch die Umschläge je Rapport 2 M zugenommen.

**Maschenprobe:** Grundmuster mit Nadeln Nr. 4, leicht gedehnt gemessen: 22 M und 34 R = 10 x 10 cm.

**Rückenteil:** 87 (97 – 107) M mit Nadeln Nr. 3,5 anschlagen. Im Rippenmuster str., dabei in der 1. R, = Rückr, M wie folgt einteilen: Randm, 1 M re, \* 3 M li, 2 M re, ab \* stets wdh., 3 M li, 1 M re, Randm. Nach 12 cm mit Na-

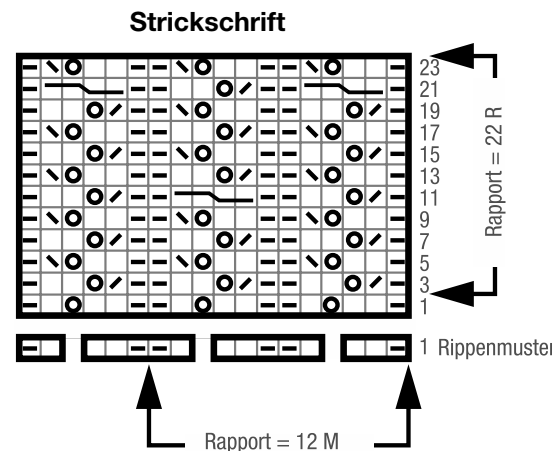
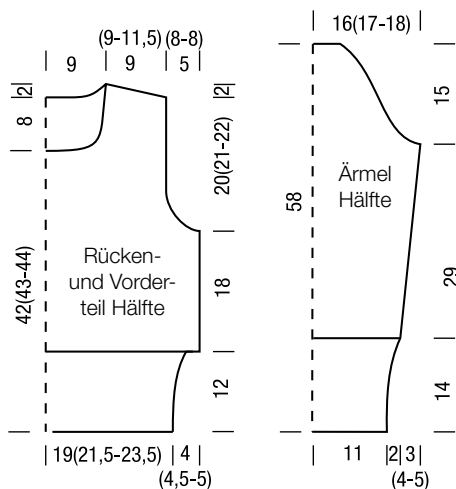
deln Nr. 4 im Grundmuster weiterstr.: Randm, den Rapport 8 (9 – 10) x wdh., lt. Strickschrift enden, Randm. In der 1. R werden in jedem Rapport jeweils 2 M durch Umschläge zugenommen = 8,5 (9,5 – 10,5) Rapporte = 17 (19 – 21) zugenommene M = 104 (116 – 128) M. In 30 cm Gesamthöhe für die Armausschnitte 1 x 3 (4 – 4) M beids. abk., dann in jeder 2. R 2 x 2 M, 3 x 1 M, dann in jeder 4. R 2 x 1 M (in jeder 2. R 3 x 2 M, 6 x 1 M, dann in jeder 4. R 2 x 1 M – in jeder 2. R 3 x 2 M, 6 x 1 M, dann in jeder 4. R 2 x 1 M) beids. abn. = 80 (80 – 92) M. In 20 (21 – 22) cm Armausschnitthöhe für die Schulterschräge 1 x 4 (4 – 5) M beids. abk., dann in jeder 2. R 4 x 4 M (in jeder 2. R 4 x 4 M – in jeder 2. R 3 x 5 M und 1 x 6 M) beids. abk. **Gleichzeitig mit Beginn der 1. Schulterabnahme** für den Halsausschnitt die mittl. 30 M abk., dann in jeder 2. R 1 x 3 M und 1 x 2 M abn.

**Vorderteil:** Zunächst wie das Rückenteil arb. In 42 (43 – 44) cm Gesamthöhe für den Halsausschnitt die mittl. 20 M abk., dann in jeder 2. R 1 x 3 M, 1 x 2 M, 3 x 1 M, dann in jeder 4. R 2 x 1 M abn. In 20 (21 – 22) cm Armausschnitthöhe die Schulterschräge wie beim Rückenteil arb.

**Ärmel:** 47 M mit Nadeln Nr. 3,5 anschlagen. Im Rippenmuster str., dabei in

der 1. R, = Rückr, M wie beim Rückenteil einteilen. Nach 14 cm mit Nadeln Nr. 4 im Grundmuster weiterstr.: Randm, den Rapport 4 x wdh., lt. Strickschrift enden, Randm. In der 1. R werden in jedem Rapport jeweils 2 M durch Umschläge zugenommen = 4,5 Rapporte = 9 zugenommene M = 56 M. Für die Ärmelschräge in der 15. (11 – 11.) R 1 x 1 M beids. zun., dann in jeder 14. R 5 x 1 M (in jeder 10. R 8 x 1 M – in jeder 8. R 10 x 1 M) beids. zun. = 68 (74 – 78) M. Die zugenommenen M nach und nach in das Grundmuster einfügen. In 43 cm Gesamthöhe für die Armkugel 1 x 3 M beids. abk., dann in jeder 2. R 1 x 2 M, 7 x 1 M, in jeder 4. R 5 x 1 M, wieder in jeder 2. R 6 x 1 M und 1 x 2 M (in jeder 2. R 1 x 2 M, 10 x 1 M, in jeder 4. R 2 x 1 M, wieder in jeder 2. R 9 x 1 M und 1 x 2 M – in jeder 2. R 1 x 2 M, 23 x 1 M und 1 x 2 M) beids. abn. In 15 cm Armkugelhöhe die restl. 18 M abk. 2. Ärmel ebenso arb.

**Fertigstellen:** Schulternähte schließen. Aus dem Halsausschnitt 125 M auffassen. Mit der Rundstricknadel Nr. 4 im Rippenmuster in Rd str. Nach 24 cm M abk., wie sie erscheinen. Ärmel einsetzen. Seiten- und Ärmelnähte schließen.



- Zeichenerklärung:**
- = 1 M re
  - ▢ = 1 M li
  - ⊙ = 1 Umschlag
  - ⊞ = 2 M re zusstr.
  - ⊞ = 1 einfacher Überzug (= 1 M re abh., die folg. M re str., dann die abgeh. M überziehen)
  - ⊞ = 2 M auf 1 Zopf-nadel vor die Arbeit legen, 2 M re, dann die M der Zopf-nadel re



www.lanagrossa.de



# MÜTZE · LACE SETA DÉGRADÉ & LACE SETA

Modell 03 aus Filati Accessoires 18



**Größe:** Für Kopfumfang 56 – 62 cm.

**Material:** Lana Grossa **Lace Seta Dégradé** (70% Alpaka, 30% Seide, Lauflänge 250 m / 50 g), **50 g** in Grège/Hellgrau/Graugrün/Anthrazit (**Fb 112**) und Lana Grossa **Lace Seta** (70% Alpaka, 30% Seide, Lauflänge 250 m / 50 g) **50 g** in Steingrau (**Fb 5**); Nadelspiel Nr. 5,0 mm.

**Maschenprobe:** Mit Nadel Nr. 5,0 mm und 2 Fäden im Grundmuster Hebe-Rippe ergeben 27 M und 38 R = 10 x 10 cm.

**Grundmuster: Hebe-Rippe:** 1. Rd: 1 M rechts abheben, dabei den Faden hinter der Arbeit führen, 1 M links str. 2. Rd: 1 M rechts str, 1 M links str. 1.–2. Rd wdh.

## MÜTZE

Die Mütze wird durchgängig mit 2 Fäden, je einem Faden Lace Seta Dégradé und Lace Seta, gestrickt.

**Maschenanschlag:** Mit 2 Fäden 104 M anschl, auf das Nd-Spiel verteilen und zur Rd schließen. 1 Rd 1 M rechts, 1 M links im Wechsel str, dann mit der Heberippe beginnen und die 1.–2. Rd stets wdh.

In 11 cm Gesamthöhe mit den Abnahmen für die Oberkopfrundung beginnen.

**Abnahmen:** Arbeit in 2 gleiche Teile einteilen und die 1. und 53. M mit einem Maschenmarkierer kennzeichnen. In der folgenden Rd jeweils vor und nach den markierten M 2 M mustergemäß zus str. Die markierten M bleiben immer eine rechte M, die in den Abnahme-Rd

(jeweils die 1. Rd des Musters) auch weiterhin abgehoben werden. So werden pro Rd 4 M abgenommen. Jeweils nach den Abnahme-Rd 1 Rd ohne Abn str. Das sind dann jeweils die 2. Rd des Musters. 5x wie folgt abn: 1. Rd: Abnahmen arb., danach die 2.–4. Rd ohne Abn str. = 84 M. Danach noch 9x wie folgt abn: 1. Rd: Abnahme arb., danach die 2. Rd des Musters ohne Abn str.= 48 M. In ca 22 cm Gesamthöhe alle M abketten. Mütze wenden und Naht schließen.

**Fertigstellen:** Alle Fäden vernähen.



www.lanagrossa.de



# PULLI · ALPACA PERU 200

## Modell 18 aus Filati Alpaca 01

**Größe** 36/38, 40/42 und 44/46

Die Angaben für Größe 40/42 und 44/46 stehen in Klammern. Steht nur eine Angabe, so gilt diese für alle Größen.

**Material:** Lana Grossa **Alpaca Peru 200** (100 % Alpaka, Lauflänge 200 m/50 g); **350 (400 – 450) g** Schlamm (**Fb 215**); Stricknadeln Nr. 3, eine 40 cm lange Rundstricknadel Nr. 3.

**Strukturmuster, M-Zahl teilbar durch 2 + 2 Randm:** Nach Strickschrift arb. Es sind Hin- und Rückr gezeichnet. Die 1. – 12. R stets wdh.

**Maschenprobe:** Strukturmuster mit Nadeln Nr. 3: 24,5 M und 42,5 R = 10 x 10 cm.

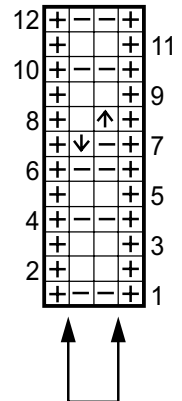
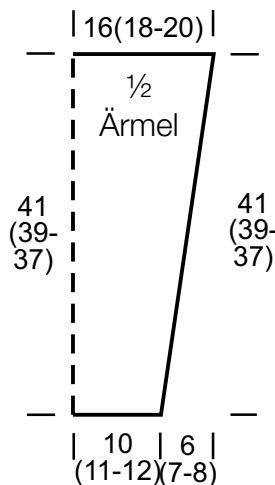
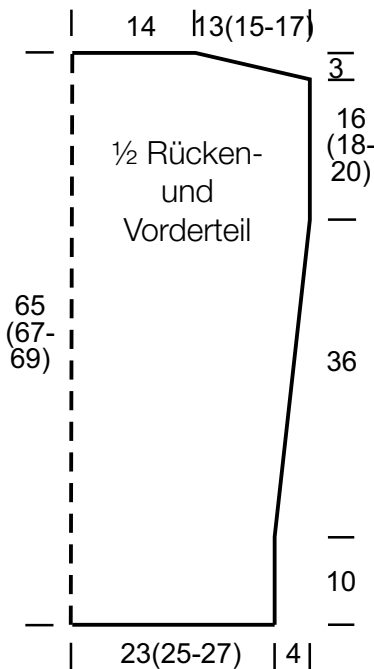
**Rückenteil:** 114 (124 – 134) M mit Nadeln Nr. 3 anschlagen und im Strukturmuster str. In 10 cm Gesamthöhe für die Seitenschrägen 1x 1 M, dann in jeder 16. R 7x je 1 M und in jeder 14. R 2x je 1 M beids. zun. = 134 (144 – 154) M. In 62 (64 – 66) cm Gesamthöhe für die Schulterschrägen 1x 6 (7 – 7) M und in jeder 2. R 1x 6 M und 4x je 5 M (5x je 6 M – 5x je 7 M) abk. In 65 (67 – 69) cm Gesamthöhe die restl. 70 M abk.

**Vorderteil:** Wie das Rückenteil arb.

**Ärmel:** 52 (56 – 60) M mit Nadeln Nr. 3 anschlagen und im Strukturmuster str. Für die Ärmelschrägen 1x in der 13. (11. – 9.) R ab Anschlag 1 M, dann 14x ab-

wechselnd in jeder 10. und 12. R (10x in jeder 10. R und 6x in jeder 8. R – 15x in jeder 8. R und 4x in jeder 6. R) je 1 M beids. zun. = 82 (90 – 100) M. Über die zugenommenen M das Strukturmuster fortsetzen. In 41 (39 – 37) cm Gesamthöhe alle M abk. **2. Ärmel** ebenso arb.

**Fertigstellung:** Teile laut Schnitt spannen, anfeuchten und trocknen lassen. Schulternähte schließen. Für die Blende aus dem Halsausschnitt 132 M mit der Rundstricknadel Nr. 3 auffassen und 3 Rd re str. M abk. Ärmel einsetzen. Ärmel- und Seitennähte schließen.



### Zeichenerklärung:

- ⊞ = Randm
- = 1 M re
- ⊞ = 1 M li
- ⊞ = 1 M wie zum Linksstr. abheben (Faden hinter der Arbeit)
- ⊞ = 1 M wie zum Linksstr. abheben (Faden vor der Arbeit)



www.lanagrossa.de



# PULLI ·

## ALPACA PERU 100

### Modell 16 aus Filati Alpaca 01



**Größe** 36/38, 40/42 und 44/46

Die Angaben für Größe 40/42 und 44/46 stehen in Klammern. Steht nur eine Angabe, so gilt diese für alle Größen.

**Material:** Lana Grossa **Alpaca Peru 100** (100 % Alpaka, Lauflänge 100 m/50 g); **800 (850 – 900) g** Blaugrau (**Fb 108**); Stricknadeln Nr. 4,5, eine 40 cm lange Rundstricknadel Nr. 4,5.

**Rippenmuster:** 1 M re, 1 M li im Wechsel.

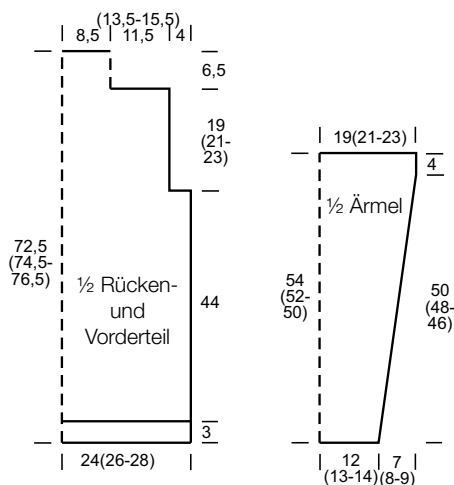
**Glatt li:** Hinr li, Rückr re.

**Zopf über 28 M:** In R: Nach Strickschrift A arb. Es sind Hin- und Rückr gezeichnet. 1x die 1. – 18. R arb., dann die 3. – 18. R stets wdh. In Rd: Nach Strickschrift B arb. Es ist jede Rd gezeichnet. Die 1. – 16. Rd stets wdh.

**Halbpatent, M-Zahl teilbar durch 2 + 1 + 2 Randm:** In R: Nach Strickschrift C arb. Es sind Hin- und Rückr gezeichnet. 1x die 1. – 3. R str., dann die 2. und 3. R stets wdh. In Rd: Nach Strickschrift D arb. Es ist jede Rd gezeichnet. Die 1. und 2. Rd stets wdh.

**Maschenproben:** Zopf mit Nadeln Nr. 4,5: 28 M und 30 R/Rd = 9 x 10 cm; Halbpatent mit Nadeln Nr. 4,5: 19 M und 33 R/Rd = 10 x 10 cm.

**Rückenteil:** 99 (107 – 115) M mit Nadeln Nr. 4,5 anschlagen und für den Bund 3 cm im Rippenmuster str., dabei in der 1. R = Hinr nach der Randm mit



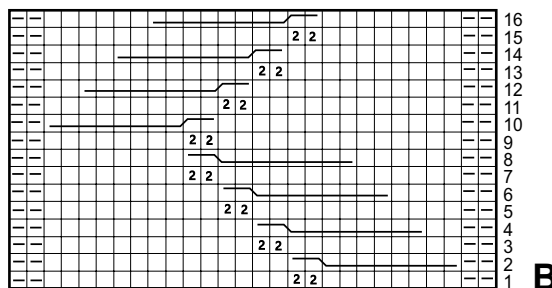
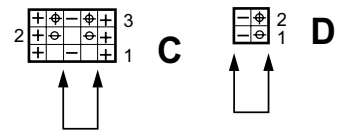
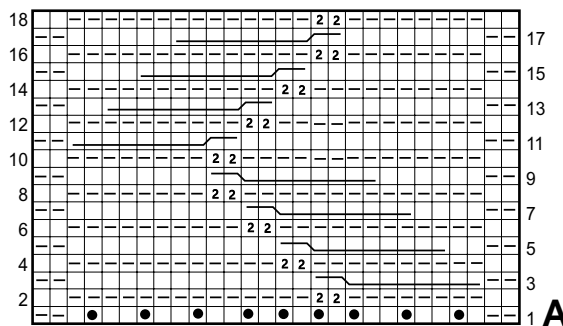
1 M re, 1 M li beginnen und gegengleich enden. Dann M wie folgt einteilen und in der 1. R pro Zopf 9 M wie in der Strickschrift A gezeichnet zun.: Randm, 11 (13 – 15) M Halbpatent, dafür den Rapport zwischen den Pfeilen stets wdh. und mit der M nach dem Rapport enden, \* 28 M Zopf, 9 (11 – 13) M Halbpatent (wie zuvor str.), ab \* 2x arb., 28 M Zopf, 11 (13 – 15) M Halbpatent (wie zuvor str.), Randm = 126 (134 – 142) M. In 47 cm Gesamthöhe für die Armausschnitte 1x 8 M beids. abk. = 110 (118 – 126) M. In 66 (68 – 70) cm Gesamthöhe für die Schultern 1x 33 (37 – 41) M beids. abk. und die mittl. 44 M stilllegen.

**Vorderteil:** Wie das Rückenteil str.

**Ärmel:** 47 (51 – 55) M mit Nadeln Nr. 4,5 anschlagen und Halbpatent str. Für die Ärmelschrägen 1x in der 9. R ab An-

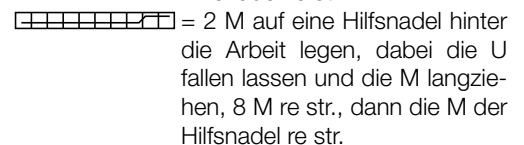
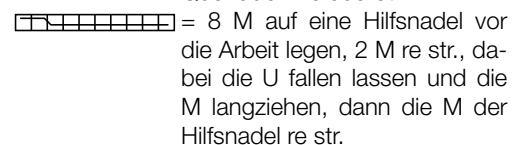
schlag und 12x in jeder 12. R (14x in jeder 10. R – 3x in jeder 10. R und 13x in jeder 8. R) je 1 M beids. zun. = 73 (81 – 89) M. In 54 (52 – 50) cm Gesamthöhe alle M abk. **2. Ärmel** ebenso arb.

**Fertigstellung:** Teile laut Schnitt spannen, anfeuchten und trocknen lassen. Schulternähte schließen. Die stillgelegten je 44 M von Vorder- und Rückenteil auf die Rundstricknadel Nr. 4,5 nehmen und die M-Einteilung in Rd fortsetzen, dabei über den Schulternähten je 1 M re verschränkt herausstr. und diese in das Halbpatent einfügen = 90 M. Nach 8 Rd über den Schulternähten je 3 M li zusstr. = 86 M. Nach weiteren 6 Rd über alle M re str., dabei in der 1. Rd über den M der Zöpfe gleichmäßig verteilt je 9 M abn. = 68 M. Nach 4 Rd re alle M fest abk. Ärmel einsetzen. Ärmel- und Seitennähte schließen.



#### Zeichenerklärung:

- ☒ = Randm
- ☐ = 1 M re
- ☐ = 1 M li
- ☒ = in Rückr: 2 U und 1 M li; in Rd: 2 U und 1 M re
- ☒ = 1 M mit 1 U wie zum Linksstr abheben
- ☒ = 1 M mit dem U re zusstr.
- ☒ = 1 M re verschränkt aus dem Querschnit heraus-str.



www.lanagrossa.de





# LOOP & MÜTZE · LEI & LEI TWEED COLOR

## Modell 01 & 02 aus Filati Accessoires 18



**Größe:** **Loop:** 30 x 130 (Höhe x Umfang). **Mütze:** für Kopfumfang 52–56 cm.

**Material:** **Loop:** Lana Grossa **Lei** (100% Wolle, LL 40 m/50 g), **200 g** in Hellgrau meliert (**Fb 31**) Lana Grossa **Lei Tweed Color** (100% Wolle, LL 8 m / 100 g), **200 g** in Blaugrau/Grün/Rotviolett meliert (**Fb 401**), Rundnadel Nr. 10,0 mm, 60 cm. **Mütze:** Lana Grossa **Lei** (100% Wolle, LL 40 m/50 g), **50 g** in Hellgrau meliert (**Fb 31**) und Lana Grossa **Lei Tweed Color** (100% Wolle, LL 8 m / 100 g), **100 g** in Blaugrau/Grün/Rotviolett meliert (**Fb 401**), Nadelspiel Nr 10.0 mm, 1 Fellbommel Finnracon in Schwarz/Weiß Fb 144.

**Maschenprobe:** Mit Nadel Nr. 10,0 im Grundmuster Patent ergeben 6,5 M und 10 R (nur die sichtbaren Maschen zählen) 10 x 10 cm im Quadrat.

**Grundmuster:** Zweifarbigen Patent in Runden: Die 1. M jeder Rd wird immer

rechts gestr. **1. Rd Hellgrau:** \*1 rechte M, 1 linke M mit U abheben\*, von \*bis\* stets wdh. **2. Rd Tweed:** \*1 rechte M mit U abheben, 1 linke M mit U der Vor-Rd links zus str\*, von \* bis\* stets wdh. **3. Rd Hellgrau:** \*1 rechte M mit U der Vor-Rd rechts zus str, 1 linke M mit U abheben\*, von \*bis\* stets wdh.

### LOOP

Mit der Rund-Nd in Hellgrau meliert 80 M anschl und zur Rd schließen. Im Patentmuster 1x die 1. Rd str, dann die 2. und 3. Rd wdh. In 30 cm Gesamthöhe oder wenn alle Knäuel verbraucht sind nach einer 2.Rd in Hellgrau alle M locker abketten, dabei im Maschenrhythmus 1 M rechts und 1 M links im Wechsel str. Alle Fäden vernähen.

### MÜTZE

**Maschenanschlag:** In Hellgrau meliert 24 M anschl und auf 3 Nd des Nadelspiels verteilen. M zur Rd schließen. Im Patentmuster 1x die 1. Rd, danach bis zu einer Gesamthöhe von 20 cm die 2.

und 3. Rd wdh. Die letzte Rd vor den Abn ist eine 2. Rd.

### Abnahmen für die Oberkopfrundung:

Weiter nur noch in Hellgrau str. **1. Rd:** 1 rechte M mit U der Vor-Rd rechts zus str, 1 linke M im Wechsel = 24 M. **2. Rd:** 6x \* 2 M rechts zus str, 1 M rechts, 1 M links \* wdh = 18 M. **3. Rd:** ohne Abnahme 6x \* 2 M rechts, 1 M links\* wdh = 18 M. **4. Rd:** 6x \* 2 M rechts zus str, 1 M links \* wdh = 12 M. **5. Rd:** 6x \* 2 M rechts zus str \* wdh = 6M. Fäden abschneiden und durch alle M ziehen. Fäden fest anziehen, nach innen führen und dort vernähen.

**Fertigstellen:** Alle Fäden vernähen. Fellbommel an der Mützenspitze anbringen.



www.lanagrossa.de



# UMSCHLAGTUCH / PONCHO · SUPER COLOR

Modell 14 aus Filati Accessoires 18



**Größe:** Größe S – L, Rückenlänge 65 cm.

**Material:** Lana Grossa **Super Color** (64% Schurwolle, 30% Alpaka, 6% Polyamide, Lauflänge 240 m / 100 g), **700 g** in Natur/Beige/Hellblau/Beigeblau (**Fb 101**), Stricknadel Nr. 6,5 mm.

**Maschenprobe:** Mit Nadel Nr. 6,5 mm im Grundmuster Patent ergeben 14 M und 20 R (nur die sichtbaren R zählen) 10 x 10 cm.

**Grundmuster: Patent:** Ungerade R sind die Hin-R, gerade R die Rück-R. **1. Reihe:** \*1 linke Masche mit Umschlag abheben, 1 Masche rechts\*, **2. Reihe:** \*1 linke Masche mit Umschlag abheben, 1 Masche mit dem Umschlag rechts zusammen stricken \*. 2. Reihe wdh.

**Randmasche:** Es wird ohne Rand-M gestr, alle M mustergemäß str.

## UMSCHLAGPONCHO

Beide Vorderteile und Rückenteil werden separat gestr und später an der Schulter zusammen genäht.

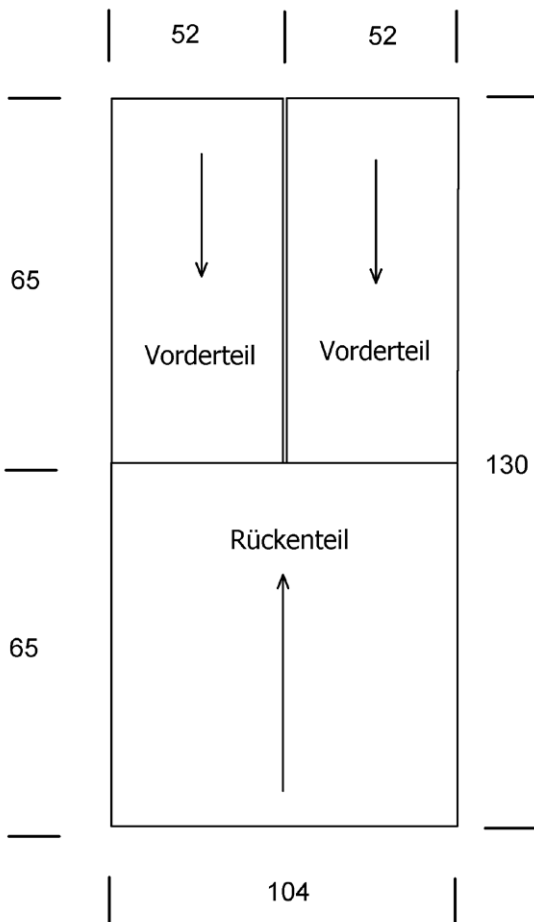
**Maschenanschlag Vorderteil:** Mit Nd Nr 6,5 mm 72 M anschl und 1x die 1. R des Grundmusters str, danach die 2. R bis zu einer Gesamthöhe von 65 cm wdh. Danach alle M locker abketten, dabei im Maschenrhythmus 1 M rechts und 1 M links str. Für das zweite Vorderteil einen identischen Farbanfang wählen und wie oben beschr ein zweites Vorderteil str.

**Rückenteil:** Für das Rückenteil 2 Knäuel mit einem zum Vorderteil passenden

Farbanfang auswählen. Da das Rückenteil doppelt so breit ist wie das Vorderteil, wird mit 2 Knäuel gestr, sodass der Farbverlauf die gleiche Breite hat wie die beiden Vorderteile. Mit 1 Knäuel 144 M anschl, 1x die 1. R des Grundmusters str, dann die 2. R wdh bis zu einer Gesamthöhe von 65 cm. Abwechselnd 2 R mit Knäuel 1 und 2 R mit Knäuel 2 str. Die jeweils nicht benötigten Fäden am R-Anfang nach oben mitführen. In 65 cm Höhe alle M locker abketten, dabei im Maschenrhythmus 1 M rechts und 1 M links str.

**Konfektionieren:** Beide Vorderteile lt Zeichnung an das Rückenteil nähen.

**Fertigstellen:** Alle Fäden vernähen.



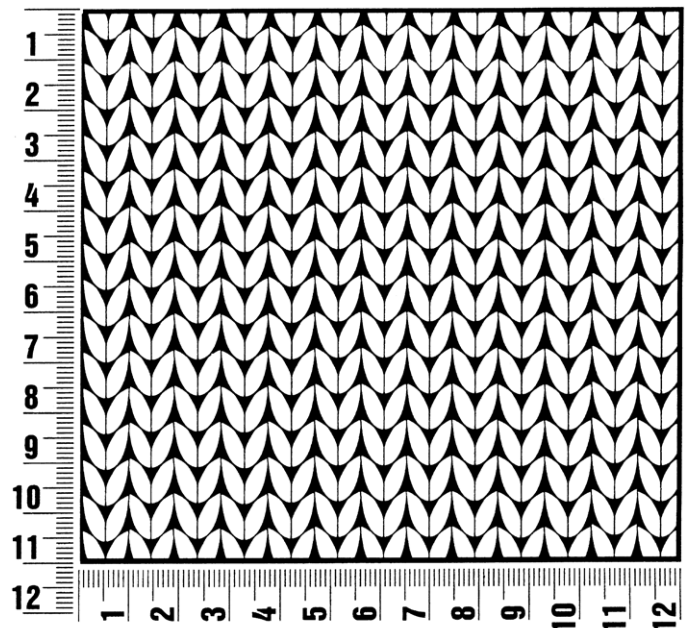
www.lanagrossa.de

# Filati Classici 13, Accessoires 18 & Alpaca 01

## Maschenprobe

Machen Sie eine Maschenprobe! Stricken Sie dafür ein 12 x 12 cm großes Stück im Muster Ihres ausgesuchten Modells. Danach zählen Sie Maschen und Reihen im Bereich 10 x 10 cm aus. Sind es weniger Maschen als in der Anleitung angegeben: Stricken Sie fester oder nehmen Sie dünnere Nadeln (1/2 bis ganze Nadelstärke). Haben Sie mehr Maschen gezählt: Versuchen Sie, lockerer zu stricken beziehungsweise nehmen Sie dickere Nadeln.

**Bitte beachten Sie:** Strickarbeiten fallen unterschiedlich aus. Daher sind die Maschenproben-Angaben auf den Bänderolen der Wolle nicht als verbindlich anzusehen. Außerdem werden diese immer auf der Basis glatt rechts erstellt. Für eine perfekte Arbeit ist daher die Maschenprobe im gewünschten Muster ein Muss. Damit Ihr Wunschmodell nicht nur schön aussieht, sondern auch passt!



## Abkürzungen

**abgem** = abgemascht

**abh.** = abheben

**abk.** = abketten

**abm** = abmaschen

**abn.** = abnehmen

**arb.** = arbeiten

**anschl** = anschlagen

**beids.** = beidseitig

**DStb** = Doppelstäbchen

**Fb.** = Farbe

**fe M oder fM** = feste Masche

**folg.** = folgende

**Kn** = Knäuel

**Kettm oder Km** = Kettmasche

**Lftm oder Lm** = Luftmasche

**li** = links

**LL** = Lauflänge

**lt.** = laut

**M** = Masche

**mittl.** = mittleren

**Nd** = Nadel

**Nr** = Nummer

**R** = Reihe

**Rand-M oder RM** = Randmasche

**Rd** = Runde

**re** = rechts

**restl.** = restliche

**Stb** = Stäbchen

**str.** = stricken

**U** = Umschlag

**wdh.** = wiederholen

**zus** = zusammen

**zushäkeln** = zusammenhäkeln

**zusstr.** = zusammenstricken

**zun.** = zunehmen



[www.lanagrossa.de](http://www.lanagrossa.de)

### Impressum

**Herausgeber:** Lana Grossa GmbH, Gaimersheim, [www.lanagrossa.de](http://www.lanagrossa.de)

**Fotos Classici 13 & Accessoires 18:** Nicolas Olonetzky c/o Bascha Kicki Fotografen **Fotos Alpaca 01:** Petra Obermueller