



## Modell 01

**Strukturmuster:** Lt. Strickschrift in R str. Es sind alle R gezeichnet. Die Hin-R von re nach li, die Rück-R von li nach re lesen. In der Breite nach der Rand-M die 4 M des MS stets wdh., enden mit den 3 M nach dem MS, Rand-M. In der Höhe die 1. – 4. R stets wdh.

**1 M zun.:** Aus dem Querfaden 1 M re verschränkt herausstr.

**Farkombinationen:**

Hinweis: Der Pullover wird doppelfädig gestr.!

**Fb A:** 2 Fäden in Natur

**Fb B:** 1 Faden in Natur + 1 Faden in Goldgelb

**Fb C:** 2 Fäden in Goldgelb



### DAMENPULLOVER

**Größe:** 36/38, 40/42, 44/46 und 48/50  
Die Angaben für Größe 40/42, 44/46 und 48/50 stehen in Klammern nacheinander, jeweils getrennt durch Bindestriche. Steht nur eine Angabe, so gilt sie für alle Größen.

**Material:** Lana Grossa-Qualität „Landlust-Sommerseide“ (50% Seide, 50% Baumwolle, LL ca. 170 m/50 g), je **300 (350 - 350 - 400) g** in Natur (**Fb 2**) und in Goldgelb (**Fb 18**); Stricknadeln Nr. 4,5 und Nr. 5,5, 1 Rundstricknadel Nr. 5, 40 cm lang.

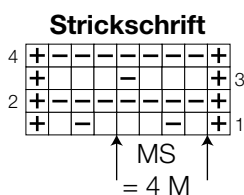
**Knötchenrand-M:** Die 1. und letzte M jeder R re str.

Hinweis: Alle Rand-M als Knötchenrand arb.!

**Rippenmuster A:** 2 M re, 2 M li im Wechsel str.

**Rippenmuster B:** 1 M re, 1 M li im Wechsel str.

**Glatt re in Rd:** Alle Rd re M str.



**Maschenprobe:** 16 M und 24 R im Strukturmuster mit Nd. Nr. 5,5 und doppeltem Faden = 10 x 10 cm.

**Rückenteil:** 76 (84 - 88 - 96) M mit Nd. Nr. 4,5 in Fb A anschlagen und das Bündchen im Rippenmuster A in R str., dabei mit 1 Rück-R beginnen. Nach 2 cm = 5 R ab Anschlag mit Fb A und Nd. Nr. 5,5 im Strukturmuster in R weiterstr., dabei in der 1. R 1 M zun. und den MS 18x (20x - 21x - 23x) pro R arb. = 77 (85 - 89 - 97) M.

Nach 10 cm = 24 R ab Bündchen beids. je 1 M zun., dann in jeder 12. R noch 5x je 1 M zun. = 89 (97 - 101 - 109) M. Die zugenommenen M ins Strukturmuster integrieren.

Gleichzeitig nach 20 cm = 48 R ab Bündchen mit Fb B im Strukturmuster in R weiterstr.

Nach 40 cm = 96 R ab Bündchen mit Fb C im Strukturmuster in R weiterstr. und beids. je 1 Markierung für die Ärmel anbringen.

Nach 18 (19 - 20 - 21) cm = 44 (46 - 48 - 50) R ab Markierung der Ärmel für den Halsausschnitt die mittl. 17 M abk. und beide Seiten getrennt beenden.

**Zeichenerklärung:**

- ⊕ = 1 Rand-M
- = 1 re M
- ⊖ = 1 li M

Für die Halsausschnittsrundung in jeder 2. R noch 1x 3 M und 1x 2 M abk. In der folg. Hin-R die restl. 31 (35 - 37 - 41) Schulter-M abk.

Die 2. Seite gegengleich beenden.

**Vorderteil:** Wie das Rückenteil arb., jedoch für den Halsausschnitt nach 12 (13 - 14 - 15) cm = 30 (32 - 34 - 36) R ab Markierung der Ärmel die mittl. 9 M abk. und beide Seiten getrennt beenden. Für die Halsausschnittsrundung in jeder 2. R noch 1x 3 M, 1x 2 M und 4x 1 M abk. Nach 20 (21 - 22 - 23) cm = 48 (50 - 52 - 56) R ab Markierung die restl. 31 (35 - 37 - 41) Schulter-M abk. Die 2. Seite gegengleich beenden.

**Ärmel:** 44 M mit Nd. Nr. 4,5 in Fb A anschlagen und das Bündchen im Rippenmuster A in R str., dabei mit 1 Rück-R beginnen. Nach 2 cm = 5 R ab Anschlag mit Fb A und Nd. Nr. 5,5 im Strukturmuster in R weiterstr., dabei in der 1. R 1 M zun. und den MS 10x pro R arb. = 45 M.

Nach 14 cm = 34 R ab Bündchen mit Fb B im Strukturmuster in R weiterstr. Gleichzeitig mit dem Farbwechsel für die Ärmelschrägungen beids. je 1 M zun., dann abw. in jeder 6. und 8. R noch 9x (in jeder 6. R 10x - in jeder 6. R 12x - abw. in jeder 4. und 6. R 13x) je 1 M zun. = 65 (67 - 71 - 73) M. Die zugenommenen M ins Strukturmuster integrieren.

## Modell 01



Gleichzeitig nach 16 cm = 38 R ab Farbwechsel mit Fb C im Strukturmuster in R weiterstr.

Nach 48 cm = 116 R ab Anschlag alle M abk.

Den **2. Ärmel** ebenso arb.

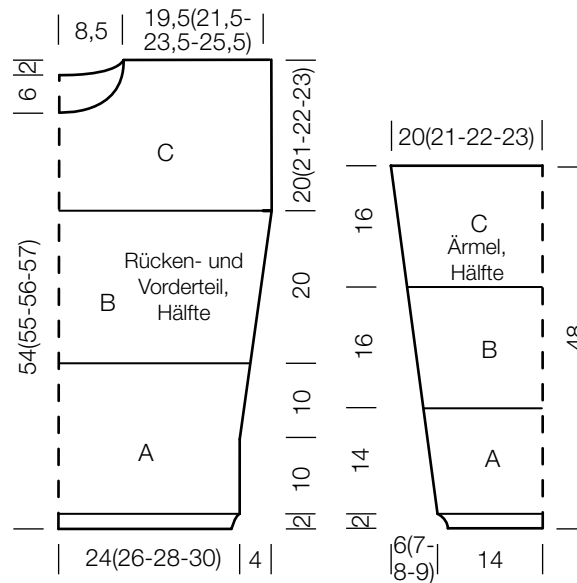
**Ausarbeiten:** Alle Teile spannen, anfeuchten und trocknen lassen.

Die Schulternähte schließen.

Mit der Rundstricknadel Nr. 5 aus dem Halsausschnitttrand in Fb C 72 M auffassen und 2 Rd glatt re str., dann 2 Rd im Rippenmuster B str. Anschließend alle M abk.

Die Ärmel bis zu den Markierungen einsetzen, die Seiten- und Ärmelnähte schließen.

Alle Fäden innerhalb der gleichen Farbfläche vernähen.





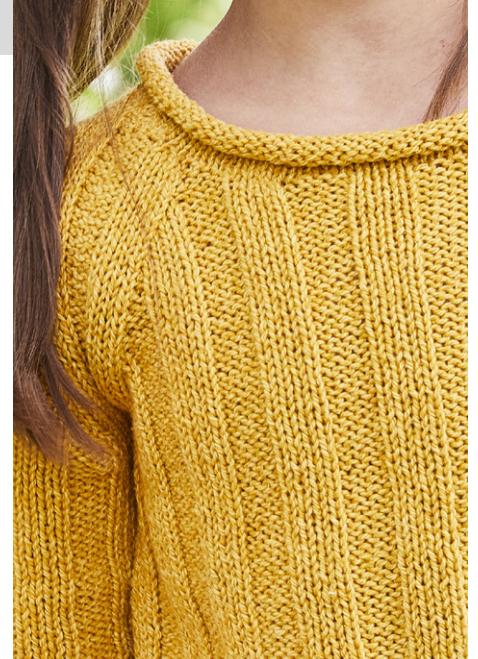
## Modell 02

**Betonte Abnahmen von 1 M:** In Hin-R am re Rand nach der Knötchenrand-M, 2 M li, 3 M re, 2 M überzogen zusstr. Am li Rand bis 8 M vor R-Ende str., 2 M re zusstr., 3 M re, 2 M li, Knötchenrand-M.

**2 M überzogen zusstr:** 1 M re abh., 1 M re str., dann die abgeh. M überziehen.

**3 M überzogen zusstr:** 1 M re abh., 2 M re zusstr., dann die abgeh. M überziehen.

**1 M zun.:** Mustergemäß 1 M re verschränkt bzw. li verschränkt aus dem Querfaden herausstr.



### KINDERPULLOVER

**Größe:** 92/98, 104/110 und 116/122  
Die Angaben für Größe 104/110 und 116/122 stehen in Klammern nacheinander, jeweils getrennt durch Bindestriche. Steht nur eine Angabe, so gilt sie für alle Größen.

**Material:** Lana Grossa-Qualität „Landlust-Sommerseide“ (50% Seide, 50% Baumwolle, LL ca. 170 m/50 g), **200 (200 - 250) g** in Goldgelb (**Fb 18**); Stricknadeln Nr. 3,5 und Nr. 4, 1 Rundstricknadel Nr. 3,5, 40 cm lang.

**Knötchenrand:** Die 1. und letzte M jeder R re str.  
Hinweis: Alle Rand-M als Knötchenrand arb.!

**Rippenmuster:** In Hin-R: 4 M re, 4 M li im Wechsel str., in Rück-R: die M str., wie sie erscheinen.

**Glatt re:** In Rd alle M re str.

**Betonte Abnahmen von 2 M:** In Hin-R am re Rand nach der Knötchenrand-M, 2 M li, 3 M re, 3 M überzogen zusstr. Am li Rand bis 9 M vor R-Ende str., 3 M re zusstr., 3 M re, 2 M li, Knötchenrand-M.

**Maschenprobe:** 24 M und 34 R im Rippenmuster mit Nd. Nr. 4 = 10 x 10 cm.

**Rückenteil:** 74 (82 - 90) M mit Nd. Nr. 3,5 anschlagen und im Rippenmuster in R str., dabei mit 1 Hin-R beginnen und nach der Knötchenrand-M, mit 2 M li, 4 M re, 4 M li beginnen und gegen gleich mit 4 M re, 2 M li, Knötchenrand-M enden. Nach 10 R ab Anschlag mit Nd. Nr. 4 im Rippenmuster weiterstr. Nach 24 (26 - 28) cm = 82 (88 - 96) R ab Anschlag beids. für die Raglanschrägungen je 2 M betont abn., dann in jeder 2. R noch 21x je 1 M (2x je 2 M und 21x je 1 M - 4x je 2 M und 21x je 1 M) betont abn. = 28 M. Nach 13 (14 - 15) cm = 44 (48 - 52) R ab Raglanbeginn die restl. 28 M stilllegen.

**Vorderteil:** Wie das Rückenteil arb., jedoch für den Halsausschnitt nach 33 (36 - 39) cm = 112 (122 - 132) R ab Anschlag die mittl. 10 M stilllegen und beide Seiten getrennt beenden. Für die Halsausschnittsrundung in jeder 2. R 1x 3 M, 2x 2 M und 2x 1 M abk. Damit sind alle M aufgebraucht. Die 2. Seite gegengleich beenden.

**Ärmel:** 42 M mit Nd. Nr. 3,5 anschlagen und im Rippenmuster in R str., dabei mit 1 Hin-R beginnen und nach der Knötchenrand-M, mit 2 M li, 4 M re, 4 M li (mit 2 M re, 4 M li, 4 M re - 2 M li, 4 M re, 4 M li) beginnen und gegen gleich mit 4 M re, 2 M li, (4 M li, 2 M re - 4 M re, 2 M li) Knötchenrand-M enden. Nach 10 R ab Anschlag mit Nd. Nr. 4 im Rippenmuster weiterstr.

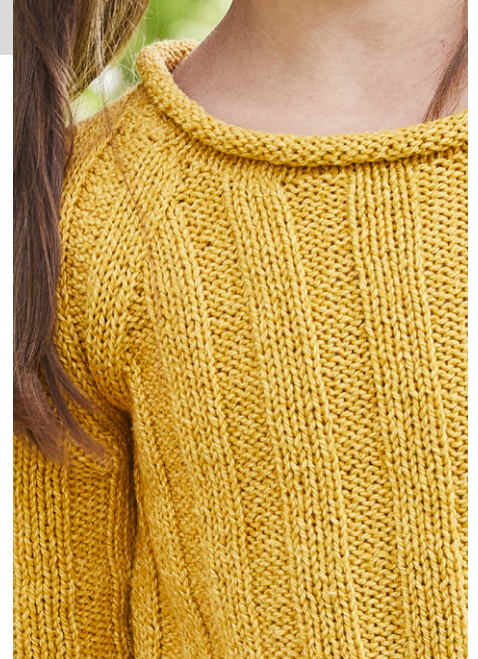
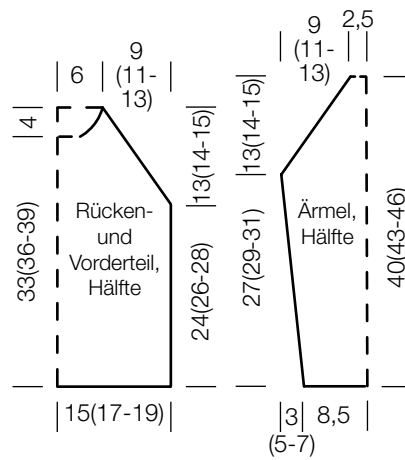
In der 11. R im Rippenmuster für die Ärmelschrägungen beids. je 1 M zun., dann in jeder 10. (abw. in jeder 6. und 8. - jeder 6.) R noch 7x (11x - 15x) je 1 M zun. = 58 (66 - 74) M. Die zugenommenen M ins Rippenmuster integrieren. Nach 27 (29 - 31) cm = 92 (98 - 106) R ab Anschlag beids. für die Raglanschrägungen je 1 M betont abn., dann in jeder 2. R noch 21x je 1 M (2x je 2 M und 21x je 1 M - 4x je 2 M und 21x je 1 M) betont abn. = 14 M.

Nach 13 (14 - 15) cm = 44 (48 - 52) R ab Raglanbeginn die restl. 14 M stilllegen. Den **2. Ärmel** ebenso str.

**Ausarbeiten:** Alle Teile spannen, anfeuchten und trocknen lassen. Raglannähte schließen. Mit der Rundstricknadel Nr. 3,5 alle stillgelegten M auffassen und zusätzlich aus der vorderen Halsausschnittsrundung je 10 M auffassen = 86 M und glatt re in Rd str. Nach 12 Rd alle M locker abk. Das Halsbündchen rollt sich von selber ein. Seiten- und Ärmelnähte schließen. Alle Fäden vernähen.



Modell 02





## Modell 03

des MS stets wdh., enden mit der M nach dem MS, Rand-M. In der Höhe die 1. – 4. R stets wdh.

**1 M zun.:** Aus dem Querfaden 1 M re verschränkt herausstr.

**3 M überzogen zusstr:** 2 M zus re abh., 1 M re str., dann die 2 abgeh. M überziehen.

**Maschenprobe:** 24 M und 38 R im Hebemaschenmuster mit Nd. Nr. 3 = 10 x 10 cm.

**Rückenteil:** 125 (135 - 145 - 155) M mit Nd. Nr. 2,5 anschlagen und das Bündchen im Rippenmuster in R str., dabei mit 1 Rück-R und nach der Rand-M mit 1 M re, 1 M li beginnen und gegengleich mit 1 M li, 1 M re, Rand-M enden. Nach 5 cm = 19 R ab Anschlag mit Nd. Nr. 3 im Hebemaschenmuster in R weiterstr.

Nach 33 cm = 126 R ab Bündchen beids. 1 Markierung anbringen und gleichzeitig für die Ärmelansätze je 1 M zun., dann in jeder 2. R noch 7x je 1 M zun. = 141 (151 - 161 - 171) M. Die zugenommenen M ins Hebemaschenmuster integrieren.

Nach 17 (18 - 19 - 20) cm = 64 (68 - 72 - 76) R ab letzter Zunahme für die Schulterschrägungen beids. je 5 (5 - 5 - 6) M abk. Dann in jeder 2. R noch 8x je 5 M und 1x je 4 M (5x je 5 M und 4x je 6 M - 9x je 6 M - 5x je 6 M und 4x je 7 M) abk. = 43 M. In der folg. Hin-R die restl. 43 M für den rückw. Halsausschnitt abk.

**Vorderteil:** Wie das Rückenteil arb., jedoch für den V-Ausschnitt nach 7 (8 - 9 - 10) cm = 26 (30 - 34 - 38) R ab Markierung der Ärmelansätze die mittl. M abk. und beide Seiten getrennt beenden. Für die Halsausschnittschrägung in jeder 2. R 8x 1 M und in jeder 4. R 13x 1 M abk. = 49 (54 - 59 - 64) M. Die Schulterschrägung wie beim Rückenteil arb. Die 2. Seite gegengleich beenden.



**Ausarbeiten:** Alle Teile spannen, anfeuchten und trocknen lassen. Schulternähte schließen. Seitennähte bis zu den Markierungen schließen.

Mit der Rundstricknadel Nr. 2,5 aus dem Halsausschnitttrand 177 M auffassen und 1 Rd li M str., dann im Rippenmuster in Rd str., das Muster so einteilen, dass die Mittel-M im V-Ausschnitt eine re M ist.

6 Rd im Rippenmuster str., dabei in jeder Rd die Mittel-M mit der M vor und nach der Mittel-M re überzogen zusstr. = 3 M re überzogen zusstr.

Für die Ärmelbündchen mit der Rundstricknadel Nr. 2,5 aus den Armausschnittsrändern an der Seitennaht beginnend je 124 (130 - 136 - 142) M auffassen und 6 Rd im Rippenmuster str., dann alle M abk. Alle Fäden vernähen.

### DAMENSHIRT

**Größe:** 36/38, 40/42, 44/46 und 48/50  
Die Angaben für Größe 40/42, 44/46 und 48/50 stehen in Klammern nacheinander, jeweils getrennt durch Bindestriche. Steht nur eine Angabe, so gilt sie für alle Größen.

**Material:** Lana Grossa-Qualität „Landlust-Sommerseide“ (50% Seide, 50% Baumwolle, LL ca. 170 m/50 g), **350 (350 - 400 - 400) g** in Rosa Meliert (**Fb 102**); Stricknadeln Nr. 2,5 und Nr. 3, 1 Rundstricknadel Nr. 2,5, 50 cm lang.

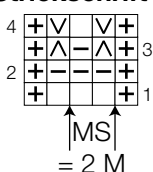
**Knötchenrand-M:** Die 1. und letzte M jeder R re str.

Hinweis: Alle Rand-M als Knötchenrand arb.!

**Rippenmuster:** 1 M re, 1 M li im Wechsel str.

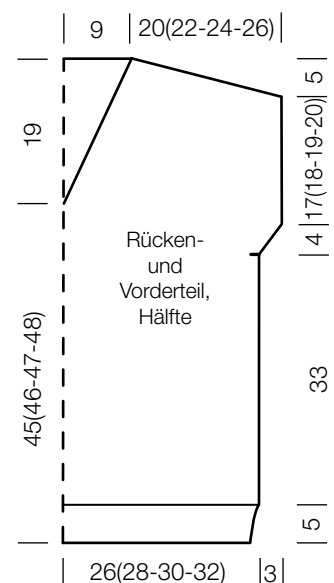
**Hebemaschenmuster:** Ungerade M-Zahl. Lt. Strickschrift in R str. Es sind alle R gezeichnet. Die Hin-R von re nach li, die Rück-R von li nach re lesen. In der Breite nach der Rand-M die 2 M

### Strickschrift



### Zeichenerklärung:

- ⊕ = 1 Rand-M
- = 1 re M
- ▢ = 1 li M
- ∇ = 1 M li abh., der Faden liegt vor der M
- ∇ = 1 M li abh., der Faden liegt hinter der M





## Modell 04

**Betonte Abnahmen:** In Hin-R am re Rand nach der Knötchenrand-M 3 M re zusstr. Am li Rand bis 4 M vor R-Ende str., 3 M re verschränkt zusstr., Knötchenrand-M.

**Mehrere M am linken Rand neu anschlagen:** Die Arbeit mit der Rückseite nach vorne drehen. \* Mit der re Nd. in die 1. M der li Nd. einstechen und 1 M re str., die M von der li Nd. nicht fallen lassen, sondern die neue M von der re auf die li Nd. heben. Ab \* stets wdh. bis die gewünschte M-Anzahl erreicht ist.

**Maschenprobe:** 22 M und 40 R im Grundmuster mit Nd. Nr. 3,5 = 10 x 10 cm.



### KINDERTOP

**Größe:** 92/98, 104/110 und 116/122  
Die Angaben für Größe 104/110 und 116/122 stehen in Klammern nacheinander, jeweils getrennt durch Bindestriche. Steht nur eine Angabe, so gilt sie für alle Größen.

**Material:** Lana Grossa-Qualität „Landlust-Sommerseide“ (50% Seide, 50% Baumwolle, LL ca. 170 m/50 g), **100 (150 - 150) g** in Gelb Meliert (**Fb 111**) und **50 (50 - 50) g** in Beige (**Fb 32**); Stricknadeln Nr. 3,5, 1 Rundstricknadel Nr. 3, 40 cm lang.

**Knötchenrand:** Die 1. und letzte M jeder R re str.  
Hinweis: Alle Rand-M als Knötchenrand arb.!

**Kraus re:** In Hin- und Rück-R re M str.

**Grundmuster:** M-Zahl teilbar durch 2 + Rand-M. Lt. Strickschrift in R str. Es sind Hin- und Rück-R gezeichnet, die Hin-R von re nach li, die Rück-R von li nach re lesen. Das Muster beginnt mit 1 Rück-R. In der Breite nach der Knötchenrand-M die 2 M des MS stets wdh., enden mit der Knötchenrand-M. In der Höhe die 1. - 4. R stets wdh.

**Rückenteil:** Hinweis: Das Rückenteil ist 2 cm länger als das Vorderteil.

80 (88 - 96) M mit Nd. Nr. 3,5 in Beige anschlagen und das Bündchen kraus re in R str., dabei mit 1 Rück-R re beginnen. Dann 2 R kraus re in Gelb Meliert und 2 R kraus re in Beige str. Anschließend in Gelb Meliert zuerst 1 Hin-R re str., dann im Grundmuster weiterstr., dabei mit 1 Rück-R beginnen und den MS 39x (43x - 47x) pro R arb. Für die Seitenschrägungen in der 21. (23. - 25.) R des Grundmuster beids. je 2 M betont abn., dann in jeder 20. (22. - 24.) R noch 2x je 2 M betont abn. = 68 (76 - 84) M.

Nach 21 (23 - 25) cm = 84 (92 - 100) R ab Bündchen für die Armausschnitte beids. je 4 M abk., dann in jeder 2. R 2x (3x - 4x) je 2 M, 5x je 1 M und in jeder 4. R 4x je 1 M abk. = 34 (38 - 42) M. Nach 10 (11 - 12) cm = 40 (44 - 48) R ab Armausschnittbeginn die restl. 34 (38 - 42) M abk.

**Vorderteil:** Wie das Rückenteil arb., jedoch für den Halsausschnitt nach 5 (6 - 7) cm = 20 (24 - 28) R ab Armausschnittbeginn die mittl. 10 (12 - 14) M abk. und beide Seiten getrennt beenden. Für die Halsausschnittkrümmung in jeder 2. R 1x 4 M, 1x 3 M, 1x 2 M und 2x (3x - 4x) 1 M abk. = 2 M. In der folg. Hin-R die restl. 2 M abk.

**Ausarbeiten:** Alle Teile spannen, anfeuchten und trocknen lassen.

Seitennähte schließen. Mit der Rundstricknadel Nr. 3 aus dem rückw. Halsausschnitttrand 34 (38 - 42) M in Beige auffassen, für die Schulter 11 (13 - 15) M neu anschlagen, aus dem vorderen Halsausschnitttrand 34 (38 - 42) M auffassen und für die 2. Schulter ebenfalls 11 (13 - 15) M neu anschlagen = 90 (102 - 114) M. Arbeit zur Rd schließen. In Beige 1 Rd li M str., in Gelb Meliert 1 Rd re M und 1 Rd li M str., in Beige 1 Rd re M und 1 Rd li M str., dann alle M in Beige re abk.

Aus den Armausschnittkrümmungen und den neu angeschlagen M für die Schulter in Beige an der Seitennaht beginnend je 70 (76 - 82) M auffassen. Arbeit zur Rd schließen. In Beige 1 Rd li M, in Gelb Meliert 1 Rd re M und 1 Rd li M, in Beige 1 Rd re M und 1 Rd li M str., dann alle M in Beige re abk.

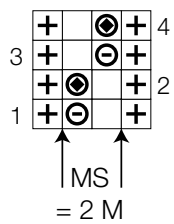
Alle Fäden innerhalb der gleichen Farbfläche vernähen.



Modell 04

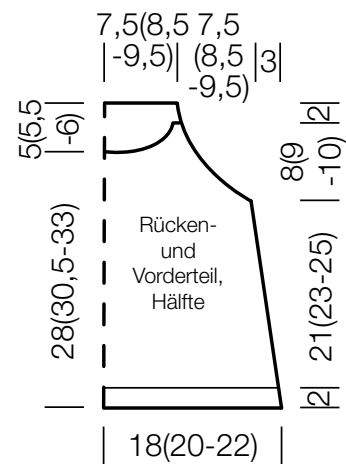


**Strickschrift**



**Zeichenerklärung:**

- ⊕ = 1 Knötchenrand-M
- = 1 re M
- ⊕ = 1 M mit 1 U li abh.
- ⊕ = die M mit dem U re verschränkt zusstr.





## Modell 05

**Hinweis:** Der Rucksack wird mit doppeltem Faden gehäkelt!

**Rückseite:** 55 Lftm und 2 Wende-Lftm in Rot mit doppeltem Faden anschlagen und fe M in R häkeln, dabei die 1. fe M in die 4. Lftm ab Nd. arb. Nach 10 cm = 20 R in Rot Meliert mit doppeltem Faden fe M in R weiterhäkeln. Nach 21 cm = 42 R 1 Hin-R Stb häkeln, dabei fürs 1. Stb 3 Wende-Lftm arb. Mit 1 Lftm wenden und 1 Rück-R Kettm häkeln = Bruch-R für den Tunnelzug, dabei nur in die hinteren M-Glieder einstechen. Am R-Ende mit 4 Lftm wenden und 1 R Doppel-Stb häkeln, dabei nur in die vorderen M-Glieder einstechen.



### KINDERRUCKSACK

**Größe:** ca. 30 x 32 cm

**Material:** Lana Grossa-Qualität „Landlust-Sommerseide“ (50% Seide, 50% Baumwolle, LL ca. 170 m/50 g), **200 g** in Rot Meliert (**Fb 109**) und **100 g** in Rot (**Fb 11**); 1 Häkelnadel Nr. 3,5.

**Fe M in R:** Jede R mit 2 Wende-Lftm beginnen und in jede M der Vor-R 1 fe M häkeln.

**Maschenprobe:** 18 fe M und 20 R mit Nd. Nr. 3,5 und doppeltem Faden = 10 x 10 cm.

**Vorderseite:** Wie die Rückseite arb.

**Kordel:** 4 Fäden in Rot und 3 Fäden in Rot Meliert à 2,50 m zuschneiden und eine Kordel drehen = ca. 1,00 m Kordel. Die **2. Kordel** ebenso arb.

**Ausarbeiten:** Alle Teile spannen, anfeuchten und trocknen lassen.

Den oberen Rand von Vorder- und Rückseite nach innen einschlagen, so dass die Kettm-R als Bruch dient. Die Abmaschglieder der Doppelstübchen festnähen oder festhäkeln, so dass ein Tunnel entsteht. Den unteren Rand zusammennähen und die Seitenränder des Rucksacks vom Tunnelzug bis 1 cm vor dem Boden schließen.

Beim Tunnelzug die Kordeln durch die Doppel-Stb fädeln, dabei immer durch 3 Doppel-Stb fädeln und 3 Doppel-Stb übergehen. Die 1. Kordel im Uhrzeigersinn (re nach li) durch die Doppel-Stb der Vorderseite und weiter im Uhrzeigersinn durch die Doppel-Stb der Rückseite fädeln. Die 2. Kordel gegen den Uhrzeigersinn (li nach re) durch die Doppel-Stb der Vorderseite und weiter gegen den Uhrzeigersinn durch die Doppel-Stb der Rückseite fädeln. Die Kordelenden jeweils durch die kleinen Lücken in den unteren Ecken fädeln und gut festnähen. Durch Ziehen an beiden Kordeln schließt sich der Rucksack. Alle Fäden innerhalb der gleichen Farbfläche vernähen.



## DREIECKSTUCH

**Größe:** ca. 206 x 85 cm

**Material:** Lana Grossa-Qualität „Landlust-Sommerseide“ (50% Seide, 50% Baumwolle, LL ca. 170 m/50 g), **250 g** in Lindgrün (**Fb 40**); 1 Rundstricknadel Nr. 4,5, 120 cm lang.

**Knötchenrand-M:** Die 1. und letzte M jeder R re str.

**Glatt re:** In Hin-R re M, in Rück-R li M str.

**Kraus re:** In Hin- und Rück-R re M str.

**Lochmuster:** 1. R (Hin-R): Rand-M, 1 M zun., \* 1 U, 2 M überzogen zusstr., ab \* stets wdh. bis zur markierten Mittel-M, 1 M zun., die Mittel-M re str., 1 M zun. \* 1 U, 2 M überzogen zusstr., ab \* stets wdh. bis zur Rand-M., 1 M zun., Rand-M. 2. R (Rück-R): Rand-M, alle M und U li str., Rand-M. Die 1. + 2. R 1x str.

**Fallmaschenmuster:** 1. R (Hin-R): Rand-M, 1 M zun., \* 1 U, 1 M re str., ab \* stets wdh. bis zur markierten Mittel-M, 1 M zun., die Mittel-M re str., 1 M zun. \* 1 U, 1 M re str., ab \* stets wdh. bis zur Rand-M., 1 M zun., Rand-M. 2. R (Rück-R): Rand-M, alle M li str., dabei alle U fallen lassen und die M lang ziehen, Rand-M. Die 1. + 2. R 1x str.

## Modell 06

**Sternchenmuster:** 1. R (Hin-R): Rand-M, 1 M zun., alle M bis zur markierten Mittel-M re str., 1 M zun., die Mittel-M re str., 1 M zun. alle M re str. bis zur Rand-M., 1 M zun., Rand-M.

2. R (Rück-R): Rand-M, \* 1 M li str., 3 M li zusstr., die 3 M nicht von der li Nd. fallen lassen, 1 U und die 3 M nochmals li zusstr., ab \* stets wdh. bis vor der Mittel-M 1, 2 bzw. 3 M übrig sind (abhängig von der Anzahl der M in der R), 3, 5 bzw. 7 M li str., \* 3 M li zusstr., die 3 M nicht von der li Nd. fallen lassen, 1 U und die 3 M nochmals li zusstr., 1 M li str., ab \* stets wdh., Rand-M.

3. R (Hin-R): Wie die 1. R.

4. R (Rück-R): Die Sternchen versetzen. Rand-M, \* 3 M li zusstr., die 3 M nicht von der li Nd. fallen lassen, 1 U und die 3 M nochmals li zusstr., 1 M li str., ab \* stets wdh. bis vor der Mittel-M 1, 2 bzw. 3 M übrig sind (abhängig von der Anzahl der M in der R), 3, 5 bzw. 7 M li str., \* 1 M li str., 3 M li zusstr., die 3 M nicht von der li Nd. fallen lassen, 1 U und die 3 M nochmals li zusstr., ab \* stets wdh., Rand-M.

Die 1. – 4. R 1x str.

**1 M zun.:** Aus dem Querfaden 1 M re verschränkt herausstr.

**2 M überzogen zusstr:** 1 M re abh., 1 M re str., dann die abgeh. M überziehen.

**Musterfolge:** 4 R glatt re, 2 R Lochmuster, 2 R glatt re, 4 R kraus re, 4 R glatt re, \* 2 R Fallmaschenmuster, 4 R glatt re, 4 R Sternchenmuster, 4 R glatt re, 4 R kraus re, 6 R glatt re, 2 R Lochmuster, 2 R glatt re, 4 R kraus re, 4 R glatt re, ab \* noch 4x wdh., enden mit 2 R Fallmaschenmuster, 2 R glatt re, 4 R kraus re = 204 R.

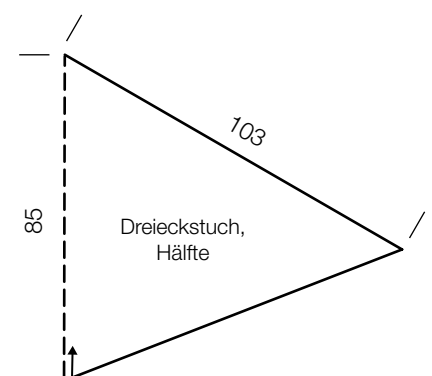
**Maschenprobe:** 20 M und 24 R in der Musterfolge mit Nd. Nr. 4,5 = 10 x 10 cm.

**Ausführung:** 3 M mit Nd. Nr. 4,5 anschlagen und die 1. Rück-R li str. Die mittl. M markieren, diese wird in Hin-R re, in Rück-R li gestr. Dann in der Musterfolge weiterstr., dabei in jeder



Hin-R nach der Rand-M 1 M zun., vor und nach der Mittel-M je 1 M zun. und am Ende der R vor der Rand-M 1 M zun. = 4 M mehr pro Hin-R. In Rück-R keine Zunahmen arb. Bei den Musterbeschreibungen (Loch-, Fallmaschen- und Sternchenmuster) sind die Zunahmen in den Hin-R schon angegeben. Nach der 204. R der Musterfolge sind 411 M auf der Nd. in der folg. Hin-R alle M abk.

**Ausarbeiten:** Das Dreieckstuch spannen, anfeuchten und trocknen lassen. Alle Fäden vernähen.





## Modell 07

**Rippenmuster:** 2 M re, 2 M li im Wechsel str.

**Doppelpatentmuster:** M-Zahl teilbar durch 4 + Rand-M. Lt. Strickschrift in R str. Es sind Hin- und Rück-R gezeichnet, die Hin-R von re nach li, die Rück-R von li nach re lesen. In der Breite nach der Knötchenrand-M die 4 M des MS stets wdh., enden mit der Knötchenrand-M. In der Höhe die 1. – 4. R 1x str., dann die 3. und 4. R stets wdh.

**Farbfolge:** 10 R in Schwarzblau, 8 R in Dunkeloliv, 18 R in Weiß, 12 R in Jeans, 8 R in Dunkeloliv, 12 R in Weiß, 8 R in Schwarzblau.

**1 M zun.:** Aus dem Querfaden 1 M re verschränkt herausstr.

**2 M überzogen zusstr:** 1 M re abh., 1 M re str., dann die abgeh. M überziehen.

**Maschenprobe:** 24 M und 38 R im Doppelpatentmuster mit Nd. Nr. 3 = 10 x 10 cm.

**Rückenteil:** 126 (134 - 142 - 154) M in Schwarzblau mit Nd. Nr. 2,5 anschlagen und das Bündchen im Rippenmuster in R str., dabei mit 1 Rück-R und nach der Rand-M mit 1 M re, 2 M li, 2 M re beginnen und gegengleich mit 2 M li, 1 M re, Rand-M enden.

Nach 5 cm = 21 R mit Nd. Nr. 3 im Doppelpatentmuster und der Farbfolge weiterarb. Nach 20 cm = 76 R ab Bündchen im Doppelpatentmuster in Jeans weiterarb. Nach 11 cm = 42 R in Jeans beids. je 1 Markierung für die Ärmel anbringen.



Nach 19 (20 - 21 - 22) cm = 72 (76 - 80 - 84) R ab Markierung der Ärmel für die Schultersträgungen beids. je 6 (6 - 6 - 7) M abk., dann in jeder 2. R noch 2x (6x - 4x - 6x) je 6 (6 - 6 - 7) M und 5x (1x - 3x - 1x) je 5 (5 - 7 - 8) M abk. = 40 M. In der folg. Hin-R die restl. 40 M für den rückw. Halsausschnitt abk.

**Linkes Vorderteil:** 62 (66 - 70 - 78) M in Schwarzblau mit Nd. Nr. 2,5 anschlagen und das Bündchen im Rippenmuster in R str., dabei mit 1 Rück- und nach der Rand-M mit 1 M re, 2 M li, 2 M re beginnen und gegengleich mit 2 M li, 1 M re, Rand-M enden. Nach 5 cm = 21 R mit Nd. Nr. 3 im Doppelpatentmuster und der Farbfolge weiterarb. Nach 20 cm = 76 R ab Bündchen im Doppelpatentmuster in Jeans weiterarb. Nach 11 cm = 42 R in Jeans am re Rand 1 Markierung für den Ärmel anbringen. Nach 15 (16 - 17 - 18) cm ab Markierung der Ärmel für den Halsausschnitt am li Rand 5 (5 - 5 - 7) M abk., dann in jeder 2. R noch 1x 3 M, 2x 2 M und 7x 1 M abk. = 43 (47 - 51 - 57) M.

Gleichzeitig nach 19 (20 - 21 - 22) cm = 72 (76 - 80 - 84) R ab Markierung der Ärmel die Schultersträgung am re Rand wie beim Rückenteil arb. Damit sind alle M aufgebraucht.

**Rechtes Vorderteil:** Gegengleich str.

### DAMENJACKE

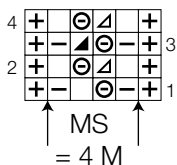
**Größe:** 36/38, 40/42, 44/46 und 48/50  
Die Angaben für Größe 40/42, 44/46 und 48/50 stehen in Klammern nacheinander, jeweils getrennt durch Bindestriche. Steht nur eine Angabe, so gilt sie für alle Größen.

**Material:** Lana Grossa-Qualität „Landlust-Sommerseide“ (50% Seide, 50% Baumwolle, LL ca. 170 m/50 g), **250 (300 - 350 - 400) g** in Jeans (**Fb 35**), **100 (100 - 150 - 150) g** in Schwarzblau (**Fb 9**), **100 (100 - 100 - 100) g** in Weiß (**Fb 1**) und **50 (50 - 50 - 50) g** in Dunkeloliv (**Fb 43**) Stricknadeln Nr. 2,5 und Nr. 3, 1 Rundstricknadel Nr. 2,5, 60 cm lang; 6 dunkelblaue Knöpfe, 22 mm Ø.

**Knötchenrand-M:** Die 1. und letzte M jeder R re str.

Hinweis: Alle Rand-M als Knötchenrand arb.!

#### Strickschrift



#### Zeichenerklärung:

- ⊕ = 1 Knötchenrand-M
- = 1 re M
- ⊖ = 1 li M
- ⊗ = 1 M mit 1 U li abh.
- ⊘ = die M mit dem U der Vor-R li zusstr.
- ⊙ = die M mit dem U der Vor-R re zusstr.



## Modell 07

in jeder 10. R 13x (8x - 10x - 1x) je 1 M und in jeder 8. R noch 1x (8x - 6x - 18x) je 1 M zun. = 92 (96 - 100 - 106) M.  
Nach 47 (48 - 49 - 50) cm Gesamthöhe alle 92 (96 - 100 - 106) M abk.  
Den 2. Ärmel ebenso arb.

**Ausarbeiten:** Alle Teile spannen, anfeuchten und trocknen lassen.

Die Schulternähte schließen.

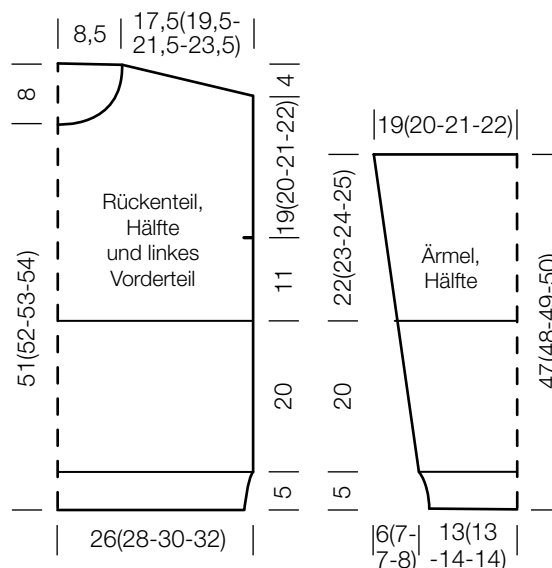
Mit der Rundstricknadel Nr. 2,5 und Schwarzblau aus dem Halsausschnitttrand 94 M auffassen und im Rippenmuster str., dabei mit 1 Rück-R und nach der Rand-M mit 1 M re, 2 M li, 2 M re beginnen und gegengleich mit 2 M li, 1 M re, Rand-M enden. Nach 2,5 cm = 11 R alle M abk.

Aus dem geraden Rand des li Vorderteils einschließlich Halsblende 136 (138 - 140 - 142) M auffassen und im Rippenmuster str., dabei mit 1 Rück-R und nach der Rand-M mit 2 M re, 2 M li, (1 M re, 2 M li, - 2 M re, 2 M li - 1 M re, 2 M li) beginnen und gegengleich enden. Nach 2,5 cm = 11 R alle M abk. Die Blende am re Vorderteil ebenso str., jedoch in der 6. R gleichmäßig verteilt 6 Knopflöcher einarb. Dafür nach 5 (6 - 7 - 8) M ab Rand 2 M re zusstr., 2 U, 2 M überzogen zusstr. In der folg. Rück-R die U ins Rippenmuster integrieren, dabei den 2. U verschränkt abstr. Die folg. 5 Knopflöcher mit je 20 M Abstand zueinander ebenso arb. Die Ärmel einsetzen und die Ärmel- und Seitennähte schließen. Knöpfe annähen und alle Fäden innerhalb der gleichen Farbflächen vernähen.

**Ärmel:** 62 (62 - 66 - 66) M in Schwarzblau mit Nd. Nr. 2,5 anschlagen und das Bündchen im Rippenmuster in R str., dabei mit 1 Rück-R und nach der Rand-M mit 1 M re, 2 M li, 2 M re beginnen und gegengleich mit 2 M li, 1 M re, Rand-M enden.

Nach 5 cm = 21 R mit Nd. Nr. 3 im Doppelpatentmuster und der Farbfolge weiterarb.

Gleichzeitig in der 11. (9. - 9. - 7.) R im Doppelpatentmuster für die Ärmelschrägungen beids. je 1 M zun., dann

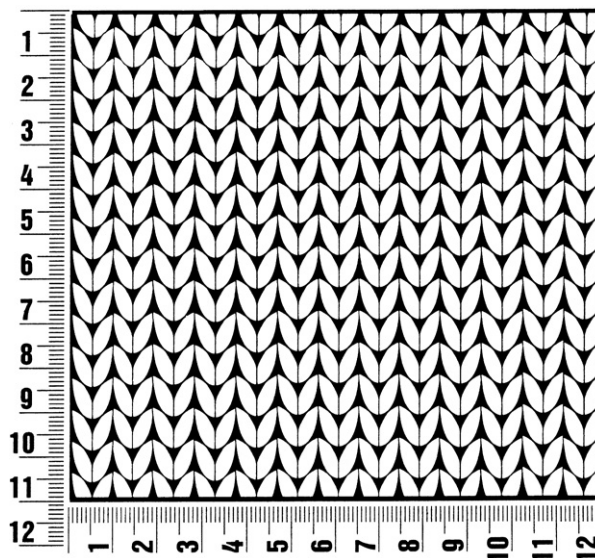


## Allgemeine Hinweise

### Maschenprobe

Machen Sie eine Maschenprobe! Stricken Sie dafür ein 12 x 12 cm großes Stück im Muster Ihres ausgesuchten Modells. Danach zählen Sie Maschen und Reihen im Bereich 10 x 10 cm aus. Sind es weniger Maschen als in der Anleitung angegeben: Stricken Sie fester oder nehmen Sie dünnere Nadeln (1/2 bis ganze Nadelstärke). Haben Sie mehr Maschen gezählt: Versuchen Sie, lockerer zu stricken beziehungsweise nehmen Sie dickere Nadeln.

**Bitte beachten Sie:** Strickarbeiten fallen unterschiedlich aus. Daher sind die Maschenproben-Angaben auf den Bänderolen der Wolle nicht als verbindlich anzusehen. Außerdem werden diese immer auf der Basis glatt rechts erstellt. Für eine perfekte Arbeit ist daher die Maschenprobe im gewünschten Muster ein Muss. Damit Ihr Wunschmodell nicht nur schön aussieht, sondern auch passt!



### Abkürzungen

**abgehob.** = abgehoben  
**abh.** = abheben  
**abk.** = abketten  
**abn.** = abnehmen  
**arb.** = arbeiten  
**abw.** = abwechselnd  
**beids.** = beidseitig

**Fb** = Farbe  
**fe M** = feste Masche  
**folg.** = folgende  
**Kettm** = Kettmasche  
**Lftm** = Luftmasche  
**li** = links  
**lt.** = laut

**M** = Masche  
**mittl.** = mittleren  
**MS** = Mustersatz  
**Nd.** = Nadel  
**R** = Reihe  
**Rd** = Runde  
**re** = rechts

**restl.** = restliche  
**Stb** = Stäbchen  
**str.** = stricken  
**U** = Umschlag  
**wdh.** = wiederholen  
**zun.** = zunehmen  
**zusstr.** = zusammenstricken



### Landlust-Sommerseide

Aus Seide und Baumwolle besteht unser neues leichtes Garn, das in verschiedenen Farben für den Frühling und Sommer erhältlich ist. Es ist zu je 50 % aus Baumwolle und aus Seide.

Sie können das Garn über den qualifizierten Fachhandel beziehen.  
 Eine Übersicht dieser Geschäfte finden Sie unter [www.lanagrossa.de/Bezugsquellen](http://www.lanagrossa.de/Bezugsquellen)

Das Garn kann auch im Landlust-Shop unter [shop.landlust.de](http://shop.landlust.de) bestellt werden.

Oder Sie bestellen per Bestellkarte oder telefonisch unter 0 25 01/8 01 31 80.