




Brigitte

FOTOS KAI NAMSLAU ENTWÜRFE KATHRIN BEHRENS UND JANA KRUSE ANLEITUNGEN CAROLIN SCHWARBERG



ALLGEMEINE INFORMATIONEN

Zeichen

-  = leicht
 = mittel
 = schwer

MASCHENPROBE

Vor Beginn der Handarbeit wird die Maschenprobe laut den Angaben in der Anleitung angefertigt. Die fertige Probe einige Zeit unter einem feuchten Tuch liegen lassen und dann mit den Angaben in der Anleitung vergleichen. Bei abweichendem Ergebnis die Nadelstärke verändern: Wenn das Probestück kleiner ist als in der Maschenprobe angegeben, die Nadel entsprechend dicker wählen, bis die richtige Größe erreicht wird; wenn das Probestück zu groß ist, dünnere Nadeln wählen!

MENGENANGABE

Die Mengenangaben sind Circa-Angaben, die von der Redaktion, orientiert an den fotografierten Modellen, errechnet wurden. Da es sich bei Ihrer Handarbeit um Unikate handelt, ist es also nicht ungewöhnlich, wenn Sie mehr oder auch weniger Material als von uns angegeben benötigen. Tipp: Halten Sie sich unbedingt ganz genau an die Maschenprobe, auch wenn Sie dafür eventuell dünnere oder dickere Nadeln nehmen müssen, als von uns vorgeschlagen. Jede handarbeitet anders, die eine fest, die andere locker. Nur wenn Sie auf die in der Maschenprobe angegebene Maschen- und Reihenanzahl kommen, wird Ihr Modell auch die

vorausgerechnete Größe haben. Zusätzlich bilden wir auch die Schnitte ab, damit Sie die Größe Ihrer Strickteile kontrollieren und gegebenenfalls anpassen können.

ABKÜRZUNGEN

M = Masche
R = Reihe
RE = rechts oder rechte
LI = links oder linke
HINR = Hinreihe
RÜCKR = Rückreihe

GRÖSSENANGABEN

► Damengrößen:

S = 34/36
M = 38/40
L = 42/44
XL = 46/48

► Mützen:
Kopfumfang

S = 52/54 cm
M = 54/56 cm
L = 56/58 cm
XL = 58/60 cm

Die Angaben für die kleine Größe stehen in den Anleitungen vor der Klammer, für die größeren Größen in der Klammer, jeweils durch Schrägstriche getrennt. Steht nur eine Angabe, gilt sie für alle Größen.

WOLLPAKETE ZUM BESTELLEN

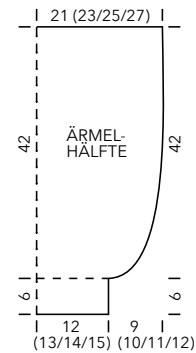
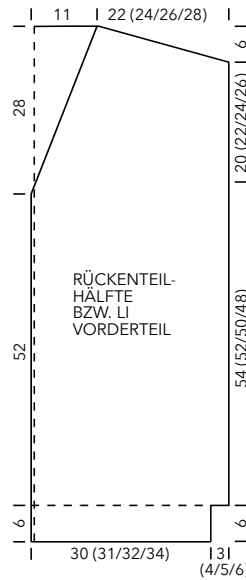
Alle Garne sind im Fachhandel erhältlich sowie als komplette Pakete zu bestellen über: brigitte.de/wolllpakete

ONLINE-SCHULE

Ganz einfach Schritt für Schritt stricken lernen: brigitte.de/strickschule

Brigitte

FOTOS KAI NAMSLAU ENTWÜRFE KATHRIN BEHRENS UND JANA KRUSE ANLEITUNGEN CAROLIN SCHWARBERG



KONFETTI-JACKE

Größe S (M/L/XL)

► **MATERIAL:** Garn von Lana Grossa, Qualität „Confetti“ (100% Schurwolle (Merino), Lauflänge 50 m/100 g): 1300 (1400/1500/1600) g in Weiß/Orange/Gelb/Rot/Grau/Apfel-/Dunkelgrün/Lila/Blauviolett Nr. 204. Stricknadeln Nr. 10 (wenn Sie locker stricken) oder 12 (wenn Sie fest stricken) – wichtig ist, dass Sie auf die Angaben in der Maschenprobe kommen.

► **BUNDMUSTER:** 1. R (Hintr): 1 M li, 1 M re im Wechsel stricken. Ab der folgenden R die M stricken, wie sie erscheinen.

► **QUERRIPPENMUSTER:** 1. R (Hintr): Li M stricken. 2. R (Rückr): Li M stricken. 3. R: Re M stricken. 4. R: Li M stricken. 5. R: Re M stricken. 6. R: Li M stricken. 7. R: Re M stricken. 8. R: Li M stricken. Die 1. bis 8. R stets wiederholen.

► **DOPPELTE RANDMASCH** (ÜBER 2 M): Anfang der R: 1 M wie zum Linksstricken abheben mit

dem Faden vor der M, 1 M re. Ende der R: 1 M wie zum Linksstricken abheben mit dem Faden vor der M, 1 M re.

► **BETONTE ABNAHMEN** (Je Seite wird 1 M abgenommen): Die Abnahmen immer in den Hinr arbeiten. Re Rand: 2 M doppelte Randmasche, 1 M re, 2 M re zusammenstricken oder 2 M li zusammenstricken. Li Rand: Mustergemäß bis auf die letzten 5 M stricken, 2 M überzogen zusammenstricken (1 M wie zum Rechtsstricken abheben, 1 M re und die abgehobene M über die gestrickte M ziehen) oder 2 M li zusammenstricken, 1 M re, 2 M doppelte Randmasche.

► **MASCHENPROBE:** Querrippenmuster: 7 M und 10 R = 10 x 10 cm.

► **RÜCKENTEIL:** 42 (44/46/48) M anschlagen und 6 cm im Bundmuster stricken. Weiter im Querrippenmuster

stricken, dabei in der 1. R verteilt 5 (6/7/8) M zunehmen = 47 (50/53/56) M. 54 (52/50/48) cm ab Bundmuster (hängend messen) beidseitig den Beginn der Armausschnitte markieren. 20 (22/24/26) cm ab Beginn der Armausschnitte für die Schulter-schrägung beidseitig in jeder 2. R Größe S: 2 x 5 + 1 x 6 M, Größe M: 1 x 5 + 2 x 6 M, Größe L: 2 x 6 + 1 x 7 M, Größe XL: 1 x 6 + 2 x 7 M, abketten. Anschließend für den Halsausschnitt die restlichen 15 (16/15/16) M fest abketten.

► **LINKES VORDERTEIL:** 20 (22/24/26) M anschlagen und 6 cm in folgender Mustereinteilung stricken: 18 (20/22/24) M im Bundmuster, 2 M doppelte Randmasche. Weiter im Querrippenmuster stricken, dabei in der 1. R verteilt 4 (4/3/3) M zun = 24 (26/27/29) M und an der li Seite weiter die doppelte Randmasche arbeiten. 52 cm ab Bundmuster (hängend messen) an der

li Seite für den Halsausschnitt die betonte Abnahme (siehe Beschreibung oben) arbeiten und nachfolgend diese Abnahme noch 7 (8/7/8) x abwechselnd in jeder 4. + 2. R wiederholen = 16 (17/19/20) M. Gleichzeitig den Armausschnitt an der re Seite wie beim Rückenteil markieren. Die Schulter an der re Seite wie beim Rückenteil schrägen.

► **RECHTES VORDERTEIL:** Gegen gleich zum li Vorderteil stricken.

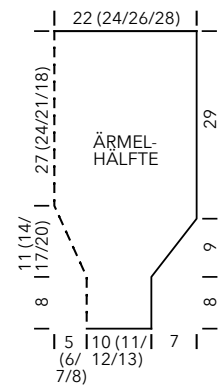
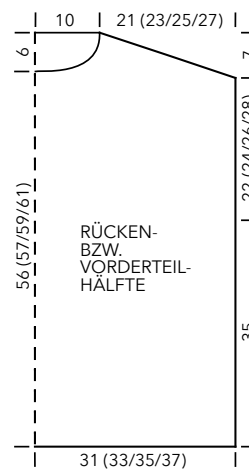
► **ÄRMEL:** 18 (20/22/24) M anschlagen und 6 cm im Bundmuster stricken. Weiter im Querrippenmuster stricken, dabei in der 1. R verteilt 13 (14/15/16) M zun = 31 (34/37/40) M. 42 cm ab Bundmuster (hängend messen) alle M abketten.

► **AUSARBEITUNG:** Die Schulter-, Seiten- und Ärmelnähte schließen. Die Ärmel einnähen.

► **WOLLPAKET:** ab 129,35 Euro über brigitte.de/wolllpakete

Brigitte

FOTOS KAI NAMSLAU ENTWÜRFE KATHRIN BEHRENS UND JANA KRUSE ANLEITUNGEN CAROLIN SCHWARBERG



OVERSIZE PULLOVER

Größe S (M/L/XL)

► **MATERIAL:** Garn von Lana Grossa, Qualität „Royal Alpaca“ (93% Alpaka, 7% Polyamid, Lauflänge 100 m/50 g): 300 (350/400/450) g in Helloliv Nr. 12. Stricknadeln 8 + 9 (wenn Sie locker stricken) oder 9 + 10 (wenn Sie fest stricken) – wichtig ist, dass Sie auf die Angaben in der Maschenprobe kommen. 1 kurze Rundstricknadel 8 (wenn Sie locker stricken) oder 9 (wenn Sie fest stricken).

► **GLATT RE:** Hinr re M, Rückr li M stricken. In Runden stets re M stricken.

► **MASCHENPROBE:** Glatt re mit dicker Nadel: 9 M und 14 R = 10 x 10 cm.

► **RÜCKENTEIL:** Mit dünner Nadel 57 (61/65/69) M anschlagen und glatt re stricken. 5 cm ab Anschlag weiter mit dicker Nadel stricken. 35 cm ab Anschlag beidseitig den Beginn der Armausschnitte markieren. 22 (24/26/28) cm ab Beginn der Armausschnitte für die Schulterschrägung beidseitig in jeder 2. R Größe S: 4 x 4 + 1 x 3 M, Größe M: 4 x 4 + 1 x 5 M, Größe L: 2 x 4 + 3 x 5 M, Größe XL: 5 x 5 M, abketten. 7 cm ab Beginn der Schulterschrägung für den

Halsausschnitt die restlichen 19 M abketten.

► **VORDERTEIL:** Wie das Rückenteil stricken, jedoch für den Halsausschnitt 1 cm ab Beginn der Schulterschrägung die mittleren 11 M abketten und beide Seiten getrennt beenden, dabei für die Halsausschnitttrundung in jeder 2. R 1 x 2 und 2 x 1 M abnehmen.

► **ÄRMEL:** Mit dünner Nadel je 19 (21/23/25) M anschlagen und glatt re stricken. 8 cm ab Anschlag weiter mit dicker Nadel stricken, dabei für die Armschrägung nachfolgend in jeder 4. R 4 (5/6/7) x

aus der mittleren M 1 M re, 1 M li, 1 M re herausstricken und gleichzeitig beidseitig in jeder 2. R 6 x 1 M zunehmen = 39 (43/47/51) M. 46 cm ab Anschlag alle M abketten.

► **AUSARBEITUNG:** Die Schulternähte schließen. Am Halsausschnitt mit der Rundstricknadel ca. 56 M aufnehmen und in Runden 21 cm glatt re stricken, dann alle M abketten. Die Seiten- und Ärmelnähte schließen. Die Ärmel einnähen.

► **WOLLPAKET:** ab 83,70 Euro über brigitte.de/wolllpakete

Brigitte

FOTOS KAI NAMSLAU ENTWÜRFE KATHRIN BEHRENS UND JANA KRUSE ANLEITUNGEN CAROLIN SCHWARBERG



SCHAL IM FARBVERLAUF

Schalbreite ca. 38 cm, Länge ca. 240 cm

► **MATERIAL:** Garn von Lana Grossa, Qualität „Gigante“ (70 % Alpaka (fine), 30 % Polyamid, Lauflänge ca 300 m/100 g): 200 g in Lila/Khaki/Umbra/Dunkelviolet/Grailila Nr. 4. Stricknadeln 6 (wenn Sie locker stricken) oder 7 (wenn Sie fest stricken) – wichtig ist, dass Sie

auf die Angaben in der Maschenprobe kommen.

► **DOPPELTE RANDMASCHE (ÜBER 2 M):** Anfang der R: 1 M wie zum Linksstricken abheben, Faden liegt dabei vorne, 1 M re stricken. Ende der R: 1 M wie zum Linksstricken abheben, Faden liegt dabei vorne, 1 M re stricken.

► **KRAUS RE:** Hinr re M, Rückr re M.

► **GLATT RE:** Hinr re M, Rückr li M.

► **MASCHENPROBE:** Glatt re: 11 M und 18 R = 10 x 10 cm.

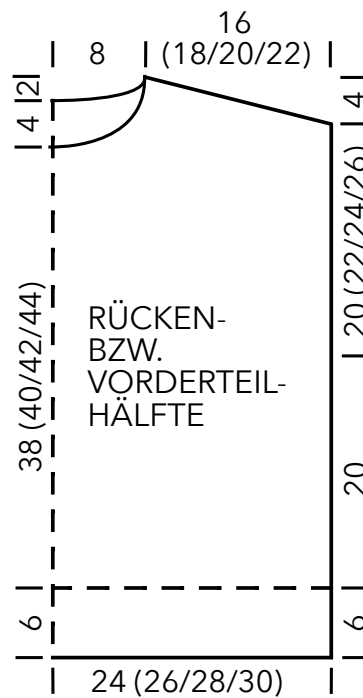
► **ANLEITUNG:** 46 M etwas fester anschlagen und zwischen je 2 doppelten Randmaschen 2 R kraus re stricken. Weiter zwischen je 2

doppelten Randmaschen glatt re stricken. Ca. 240 cm ab Anschlag bzw. rechtzeitig bevor das Garn zur Neige geht, wieder 2 R zwischen je 2 doppelten Randmaschen kraus re stricken, dann alle M fest abketten.

► **WOLLPAKET:** 39,90 Euro über brigitte.de/wollpakete

Brigitte

FOTOS KAI NAMSLAU ENTWÜRFE KATHRIN BEHRENS UND JANA KRUSE ANLEITUNGEN CAROLIN SCHWARBERG



NORWEGER-PULLUNDER MIT KAPUZE

Größe S (M/L/XL)

► **MATERIAL:** Garn von Lana Grossa, Qualität „Brigitte No. 2“ (47% Alpaka (Baby), 45% Baumwolle, 8% Schurwolle (Merino), Lauflänge 140 m/50 g): 250 (250/300/300) g in Rohweiß Nr. 16, 50 (50/50/50) g in Senfgelb Nr. 67, 50 (50/50/50) g in Fuchsia Nr. 38, 50 (50/50/50) g in Mandarin Nr. 45 und 50 (50/50/50) g in Blauviolett Nr. 53. Stricknadeln 4 und 5 (wenn Sie locker stricken) oder 5 und 6 (wenn Sie fest stricken) – wichtig ist, dass Sie auf die Angaben in der Maschenprobe kommen. Je 1 kurze

Rundstricknadel 4 und 5 (wenn Sie locker stricken) oder 5 und 6 (wenn Sie fest stricken).

► **BUNDMUSTER:** Mit dünner Nadel in Rohweiß. Hinr: Randmasche re, 1 M li, *1 M re verschränkt (in das hintere Maschenglied einstechen, die M verdreht sich 1x), 1 M li, ab * stets wiederholen, enden mit Randmasche re. Rückr: Randmasche re, *1 M re, 1 M li verschränkt (in das hintere Maschenglied einstechen, die M verdreht sich 1x), ab * stets wiederholen, enden mit 1 M re, Randmasche re.

► **GLATT RE:** Mit dicker Nadel. Hinr

re M, Rückr li M.

► **NORWEGERMUSTER:** Rapport über 18 M und 67 R. Mit dicker Nadel. Laut Zählmuster in Norwegertechnik glatt re stricken. Den unbenutzten Faden stets locker auf der Arbeitsrückseite mitführen und die Fäden immer wieder miteinander verkreuzen, damit die Spannfäden nicht zu lang werden. Es ist jede R gezeichnet; die Hinr von re nach li, die Rückr von li nach re lesen. Das Muster in der Breite 5x stricken und mit der letzten M li neben dem Rapport enden. In der Höhe die 67 R

1x stricken, danach weiter in Rohweiß glatt re stricken. Die Randmasche am Ende der R mit beiden Farben gemeinsam stricken, am Anfang der R die M nur abheben.

► **DOPPELTE RANDMASCHE (ÜBER 2 M):** Anfang der R: Randmasche wie zum Linksstricken abheben mit dem Faden vor der M, 1 M re. Ende der R: 1 M wie zum Linksstricken abheben mit dem Faden vor der M, Randmasche re.

► **MASCHENPROBE:** Norwegermuster mit dicker Nadel: 19 M und 20 R = 10 x 10 cm. ➤

Brigitte

NORWEGER-PULLUNDER MIT KAPUZE Fortsetzung von der Seite davor

- 16 Rohweiß
- 53 Blauviolett
- 38 Fuchsia
- 45 Mandarין
- 67 Senfgelb

► **RÜCKENTEIL:** Mit dünner Nadel in Rohweiß 93 (101/109/117) M anschlagen und im Bundmuster 6 cm stricken. Weiter mit dicker Nadel zwischen 2 Rand-M im Norwegermuster stricken, dabei den Rapport bei A (C/E/G) beginnen und bei B (D/F/H) enden. 20 cm ab Bundmuster beidseitig für die Armausschnitte die äußeren M verdoppeln = 95 (103/111/119) M und nachfolgend beidseitig die doppelte Randmasche stricken. 20 (22/24/26) cm ab Beginn der Armausschnitte für die Schultern beidseitig in jeder 2. R 4 x 8 (9/10/11) M abketten, gleichzeitig 2 cm ab Beginn der Schulterschrägung für den Halsausschnitt die mittleren 27 M abketten und beide Seiten getrennt beenden, dabei am Ausschnitttrand noch in jeder R 2 x 1 M abnehmen.

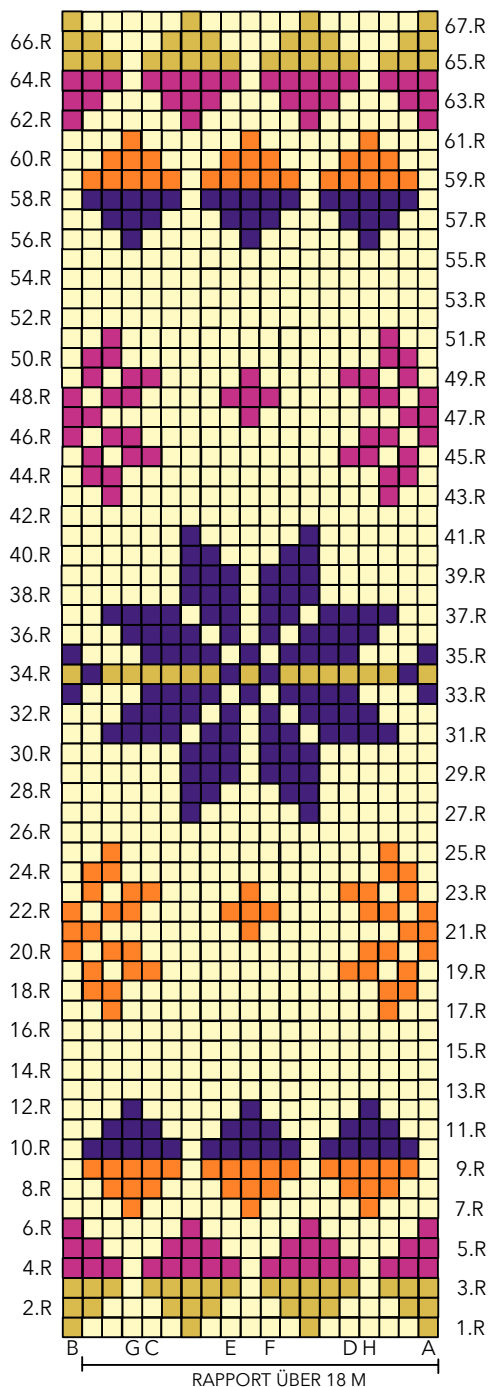
► **VORDERTEIL:** Wie das Rückenteil stricken, jedoch für den tieferen Halsausschnitt 18 (20/22/24) cm ab Beginn der Armausschnitte die mittleren 13 M abketten und beide Seiten getrennt beenden, dabei am Ausschnitttrand noch in

jeder 2. R 3 x 3 M abketten. Gleichzeitig 2 cm ab Beginn des Halsausschnittes die Schultern wie beim Rückenteil schrägen.

► **AUSARBEITUNG:** Die Schulternnähte schließen. Am Halsausschnitt mit dicker Rundstricknadel in Rohweiß ca. 91 M aufnehmen, dabei in der vorderen Mitte in der mittleren M beginnen und wieder mit 1 M aus der mittleren M enden. In R in folgender Mustereinteilung stricken: 2 M doppelte Randmasche, 5 M Bundmuster, 77 M glatt re, 5 M Bundmuster, 2 M doppelte Randmasche. 25 cm ab Beginn der Kapuze in der hinteren Mitte der Kapuze die mittlere M markieren und beidseitig davon in jeder 2. R 2 M li zusammenstricken, die zusammengestrickenen M ab der folgenden R wieder glatt re stricken. 34 cm ab Beginn der Kapuze die restlichen M abk und die obere Naht der Kapuze schließen. Die Seitennähte schließen.

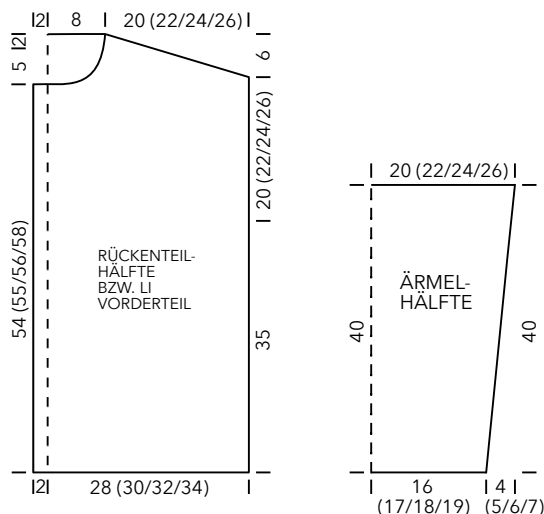
► **WOLLPAKET:** ab 76,50 Euro über brigitte.de/wollpakete

NORWEGERMUSTER:



Brigitte

FOTOS KAI NAMSLAU ENTWÜRFE KATHRIN BEHRENS UND JANA KRUSE ANLEITUNGEN CAROLIN SCHWARBERG



PUSCHELJACKE

Größe S (M/L/XL)

► **MATERIAL:** Garn von Lana Grossa, Qualität „Basta“ (50 % Schurwolle (Merino), 50 % Polyamid, Lauflänge 100 m/50 g): 400 (450/450/500) g in Lindgrün Nr. 15. Stricknadeln 6 (wenn Sie locker stricken) oder 7 (wenn Sie fest stricken) – wichtig ist, dass Sie auf die Angaben in der Maschenprobe kommen. 1 Häkelnadel 6 (wenn Sie locker häkeln) oder 7 (wenn Sie fest häkeln).

► **GLATT RE:** Hinr re M, Rückr li M stricken.

► **DOPPELTE RANDMASCHE (ÜBER 2 M):** Anfang der R: 1 M wie zum Linksstricken abheben mit dem Faden vor der M, 1 M re. Ende der R: 1 M wie zum Linksstricken

abheben mit dem Faden vor der M, 1 M re.

► **MASCHENPROBE:** Glatt re: 13 M und 18 R = 10 x 10 cm.

► **RÜCKENTEIL:** 72 (78/84/90) M anschlagen und glatt re stricken. 35 cm ab Anschlag beidseitig den Beginn der Armausschnitte markieren. 20 (22/24/26) cm ab Beginn der Armausschnitte für die Schulterschrägung beidseitig in jeder 2. R Größe S: 5 x 4 + 1 x 5 M, Größe M: 2 x 4 + 4 x 5 M, Größe L: 5 x 5 + 1 x 6 M, Größe XL: 2 x 5 + 4 x 6 M abketten. Gleichzeitig 4 cm ab Beginn der Schulterschrägung für den Halsausschnitt die mittleren 16 M abketten und beide Seiten getrennt beenden, dabei für die

Ausschnitttrundung noch in jeder R 3 x 1 M abnehmen.

► **LINKES VORDERTEIL:** 40 (43/46/49) M anschlagen und glatt re stricken, dabei an der li Seite die doppelte Randmasche arbeiten. 35 cm ab Anschlag an der re Seite den Beginn des Armausschnittes markieren. 19 (21/23/25) cm ab Beginn des Armausschnittes an der li Seite für den Halsausschnitt 5 M abketten und nachfolgend für die Ausschnitttrundung noch in jeder R 10 x 1 M abnehmen. Gleichzeitig 20 (22/24/26) cm ab Beginn des Armausschnittes an der re Seite die Schulter wie beim Rückenteil

► **RECHTES VORDERTEIL:** Gegen­gleich zum li Vorderteil stricken.

► **ÄRMEL:** Je 42 (44/46/48) M anschlagen und glatt re stricken, dabei für die Armschrägung beids alle 6,5 (5/4/3,5) cm 5 (7/9/11) x 1 M zunehmen = 52 (58/64/70) M. 40 cm ab Anschlag alle M abketten.

► **AUSARBEITUNG:** Die Schulternähte schließen und den rückwärtigen Halsausschnitt mit 1 R festen M behäkeln. Die Seiten- und Ärmelnähte schließen. Die Ärmel einnähen

► **WOLLPAKET:** ab 55,60 Euro über brigitte.de/wolllpakete

Brigitte

FOTOS KAI NAMSLAU ENTWÜRFE KATHRIN BEHRENS UND JANA KRUSE ANLEITUNGEN CAROLIN SCHWARBERG



SCHAL IM HALBPATENT

GRÖSSE CA: 19 X 190 CM

► **MATERIAL:** Garn von Lana Grossa, Qualität „Alta Moda Cashmere 16“ (78 % Schurwolle (Merino), 12 % Kaschmir, 10 % Polyamid, Lauflänge 110 m/50 g): 50 g in Blütenweiß Nr. 41, 50 g in Burgund Nr. 27, 50 g in Graugrün Nr. 45, 50 g in Himmelblau Nr. 73, 50 g in Nussbraun Nr. 64, 50 g in Rot Nr. 71 und 50 g in Avocadogrün Nr. 51. Stricknadeln 7 (wenn Sie locker stricken) oder 8 (wenn Sie fest stricken) – wichtig ist, dass Sie

auf die Angaben in der Maschenprobe kommen.

► **DOPPELTE RANDMASCHE (ÜBER 2 M):** Mit dünner und dicker Nadel. Anfang der R: 1 M wie zum Linksstricken abheben, Faden liegt dabei vorne, 1 M re stricken. Ende der R: 1 M wie zum Linksstricken abheben, Faden liegt dabei vorne, 1 M re stricken.

► **HALBPATENT:** 1. R: *1 M mit einem Umschlag li abheben, 1 M re, ab * stets wiederholen, enden mit

1 M mit einem Umschlag li abheben. 2. R: *1 M mit dem Umschlag der Vorreihe re zusammenstricken, 1 M li, ab * stets wiederholen, enden mit 1 M mit dem Umschlag der Vorreihe re zusammenstricken. Die 1. und 2. R stets im Wechsel stricken.

MASCHENPROBE: Halbpatent: 13 M und 30 R = 10 x 10 cm.

► **FARBFOLGE:** 6 x: 8 R Burgund und 8 R Blütenweiß im Wechsel; 30 cm Rot, 30 cm Graugrün, 5 x:

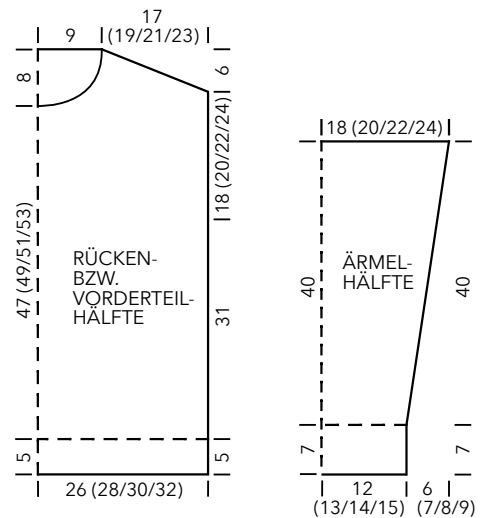
8 R Nussbraun und 8 R Himmelblau im Wechsel; ca 48 cm Avocadogrün bzw. das Knäuel aufbrauchen, 5 x: 8 R Burgund und 8 R Blütenweiß im Wechsel.

► **ANLEITUNG:** Mit Blütenweiß 29 M anschlagen und zwischen je 2 doppelten Randmaschen im Halbpatent in der Farbfolge stricken. In der letzten R der Farbfolge die M in Blütenweiß abketten.

► **WOLLPAKET:** 55,65 Euro über brigitte.de/wollpakete

Brigitte

FOTOS KAI NAMSLAU ENTWÜRFE KATHRIN BEHRENS UND JANA KRUSE ANLEITUNGEN CAROLIN SCHWARBERG



PULLOVER MIT AUFGESTICKTEM VOGEL

Größe S (M/L/XL)

► **MATERIAL:** Garn von Lana Grossa, Qualität „Alta Moda Cashmere 16“ (78% Schurwolle (Merino), 12% Kaschmir, 10% Polyamid, Lauflänge 110 m/50 g): 450 (500/500/550) g in Beige Nr. 76, 100 (100/100/100) g in Burgund Nr. 27, 50 (50/50/50) g in Graugrün Nr. 45, 50 (50/50/50) g in Himmelblau Nr. 73, 50 (50/50/50) g in Nussbraun Nr. 64, 50 (50/50/50) g in Rot Nr. 71 und 50 (50/50/50) g in Avocado grün Nr. 51 oder entsprechende Reste. Stricknadeln 6 + 7 (wenn Sie locker stricken) oder 7 + 8 (wenn Sie fest stricken) – wichtig ist, dass Sie auf die Angaben in der Maschenprobe kommen. 1 kurze Rundstricknadel 6 (wenn Sie locker stricken) oder 7 (wenn Sie fest stricken). 1 stumpfe Wollsticknadel.

► **BUNDMUSTER:** Mit dünner Nadel in Burgund. Hinr: *1 M li, 2 M re, 1 M li, ab * stets wiederholen. Rückr: Die M stricken, wie sie erscheinen.

► **GLATT RE:** Mit dicker Nadel in Beige. Hinr re M, Rückr li M stricken.

► **MASCHENPROBE:** Glatt re mit dicker Nadel: 15 M und 21 R = 10 x 10 cm.

► **RÜCKENTEIL:** Mit dünner Nadel in Burgund 76 (84/88/96) M anschlagen und im Bundmuster stricken. 5 cm ab Anschlag weiter mit Beige und dicker Nadel glatt re stricken, dabei in der 1. R verteilt 2 (0/2/0) M zunehmen = 78 (84/90/96) M. 31 cm ab Bundmuster beidseitig den Beginn der Armausschnitte markieren. 18 (20/22/24) cm ab Beginn der

Armausschnitte für die Schulter-schrägung beidseitig in jeder 2. R Größe S: 5 x 4 + 1 x 5 M, Größe M: 2 x 4 + 4 x 5 M, Größe L: 5 x 5 + 1 x 6 M, Größe XL: 2 x 5 + 4 x 6 M, abketten. 6 cm ab Beginn der Schulter-schrägung für den Halsausschnitt die restlichen 28 M abketten.

► **VORDERTEIL:** Wie das Rückenteil stricken, jedoch für den Halsausschnitt 16 (18/20/22) cm ab Beginn der Armausschnitte die mittleren 10 M abketten und beide Seiten getrennt beenden, dabei für die Halsausschnitttrundung in jeder R 9 x 1 M abnehmen.

► **ÄRMEL:** Mit dünner Nadel in Burgund je 36 (40/44/48) M anschlagen und im Bundmuster stricken. 7 cm ab Anschlag weiter mit Beige und dicker Nadel glatt re stricken, dabei für die Armschrägung

beidseitig 9 (10/11/12) x 1 M alle 4 (3,5/3,5/3) cm zunehmen = 54 (60/66/72) M. 40 cm ab Bundmuster alle M abketten.

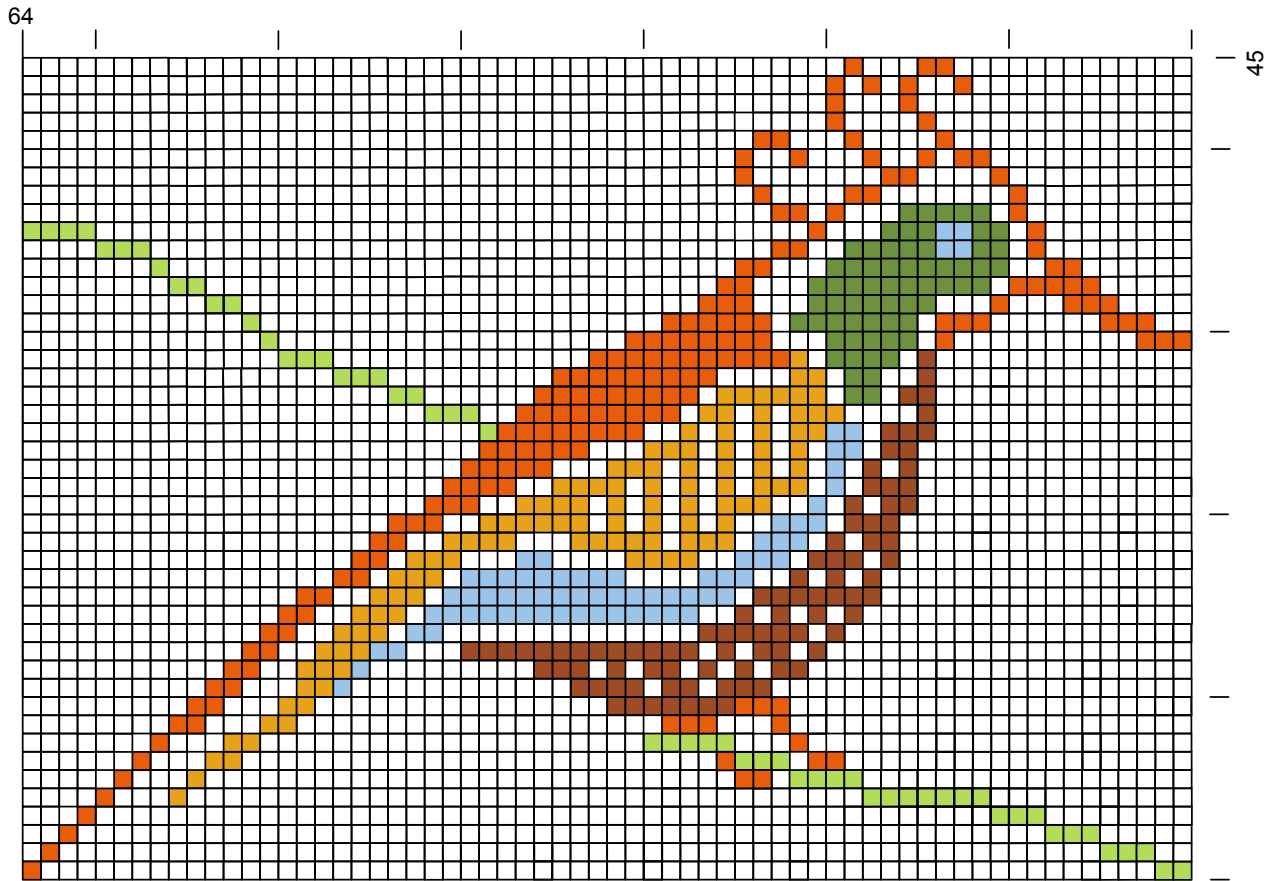
► **VOGEL AUFSTICKEN:** Den Vogel laut Zählmuster über 64 M und 45 R im Maschenstich auf das Vorderteil aufsticken, dabei das Muster mittig anordnen und in der Höhe 20 cm ab Bundmuster beginnen.

► **AUSARBEITUNG:** Die Schulternähte schließen. Am Halsausschnitt mit Burgund und dünner Rundstricknadel ca. 72 M aufnehmen und in Runden 4,5 cm im Bundmuster stricken, dann alle M abketten. Die Seiten- und Ärmelnähte schließen. Die Ärmel einnähen.

► **WOLLPAKET:** ab 127,20 Euro über brigitte.de/wollpakete ➤

Brigitte

PULLOVER MIT AUFGESTICKTEM VOGEL
Fortsetzung von der Seite davor



- 73 Himmelblau
- 51 Avocado grün
- 45 Graugrün
- 64 Nussbraun
- 71 Rot
- 27 Burgund

Brigitte

STRICKMANTEL

Fortsetzung von der Seite davor

STRUKTURMUSTER:

		-	\	-	\	-	\	-	\	-	\	-	\	-		31.R
		-	\	-	\	-	\	-	\	-	\	-	\	-		29.R
-		-	\	-	\	-	\	-	\	-	\	-	\	-		27.R
-		-	\	-	\	-	\	-	\	-	\	-	\	-		25.R
-		-	\	-	\	-	\	-	\	-	\	-	\	-		23.R
-		-	\	-	\	-	\	-	\	-	\	-	\	-		21.R
\	-		-	\	-	\	-	\	-	\	-	\	-			19.R
\	-		-	\	-	\	-	\	-	\	-	\	-			17.R
-	\	-		-	\	-	\	-	\	-	\	-	\	-		15.R
-	\	-		-	\	-	\	-	\	-	\	-	\	-		13.R
\	-	\	-		-	\	-	\	-	\	-	\	-			11.R
\	-	\	-		-	\	-	\	-	\	-	\	-			9.R
-	\	-	\	-		-	\	-	\	-	\	-	\	-		7.R
-	\	-	\	-		-	\	-	\	-	\	-	\	-		5.R
\	-	\	-	\	-		-	\	-	\	-	\	-			3.R
\	-	\	-	\	-		-	\	-	\	-	\	-			1.R
	D	E	B	G				H	A	F			C			

RAPPORT ÜBER 16 M

- = Hinr: 1 M li, Rückr: 1 M re
- = Hinr: 1 M re, Rückr: 1 M li
- = Hinr: 1 M re verschränkt, Rückr: 1 M li verschränkt

Strukturmuster – dabei das Muster bei A (C/E/G) beginnen und bei D enden – 7 M kraus re, 2 M doppelte Randmasche. 56 R = 28 cm ab Bundmuster für die Taschenblende auf der Vorderseite weiter in folgender Mustereinteilung stricken: 12 (14/16/18) M weiter mustergemäß im Strukturmuster, 20 M im Bundmuster, 13 (14/15/16) M weiter mustergemäß im Strukturmuster, 7 M kraus re, 2 M doppelte Randmasche. 7 R ab Beginn der Taschenblende in der folgenden Rückr die 20 M im Bundmuster abketten und an der Stelle den 1. Taschenbeutel einsetzen. Weiter über

alle M mustergemäß stricken: 45 (48/51/54) M im Strukturmuster, 7 M kraus re, 2 M doppelte Randmasche. Für den Halsausschnitt 65 cm ab Anschlag (hängend messen) an der li Seite in einer Hinr die letzten beiden M im Strukturmuster mustergemäß zusammenstricken = 53 (56/59/62) M und nachfolgend diese Abnahme noch 11 x in jeder 6. R wiederholen = 42 (45/48/51) M. Den Armausschnitt an der re Seite wie beim Rückenteil markieren. Die Schulter an der re Seite wie beim Rückenteil schrägen. Über die restlichen 10 M für den Beleg noch 9 cm mustergemäß stricken, dann die M

abketten.

► **RECHTES VORDERTEIL:** Gegen gleich zum li Vorderteil stricken.

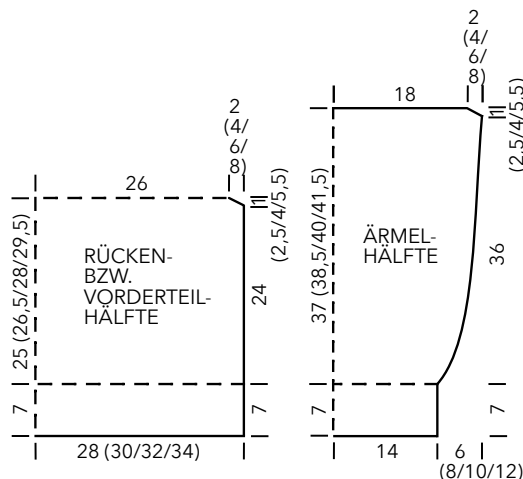
► **ÄRMEL:** Mit dünner Nadel je 42 M anschlagen und 12 cm im Bundmuster stricken, dabei in der letzten R verteilt 6 M zunehmen = 48 M. Weiter mit dicker Nadel im Strukturmuster ohne Randmaschen stricken, dabei für die Armschrägung beidseitig alle 9,5 (5,5/4/3) cm 3 (6/9/12) x 1 M zunehmen = 54 (60/66/72) M, die zugenommenen M nachfolgend in das Strukturmuster integrieren. 38 cm ab Bundmuster (hängend messen) alle M abketten.

► **AUSARBEITUNG:** Die Taschenbeutel möglichst unsichtbar an die Vorderteile nähen. Die Belege an den Abkettkanten möglichst unsichtbar aneinandernähen und den Beleg in den rückwärtigen Halsausschnitt nähen. Die Schulter-, Seiten- und Ärmelnähte schließen. Die Knebelverschlüsse annähen. Den obersten bei Halsausschnittbeginn, den untersten ca. 5 cm oberhalb des Saumbündchens, dazwischen 2 Knebelverschlüsse gleichmäßig verteilen. Die Ärmel einnähen.

► **WOLLPAKET:** ab 177,75 Euro über brigitte.de/wolllpakete

Brigitte

FOTOS KAI NAMSLAU ENTWÜRFE KATHRIN BEHRENS UND JANA KRUSE ANLEITUNGEN CAROLIN SCHWARBERG



PULLOVER MIT NORWEGER-RUNDPASSE

Größe S (M/L/XL)

► **MATERIAL:** Garn von Lana Grossa, Qualität „Spuma“ (80% Schurwolle (Merino superfine), 20% Polyamid, Lauflänge 110 m/50 g): 350 (350/400/400) g in Nougat Nr. 6, 50 (50/50/50) g in Hellbeige Nr. 2 und 100 (100/100/100) g in Schwarz Nr. 5. Rundstricknadeln 5 und 6 (wenn Sie locker stricken) oder 6 und 7 (wenn Sie fest stricken) – wichtig ist, dass Sie auf die Angaben in der Maschenprobe kommen.

► **RIPPENMUSTER:** Mit dünner Nadel. Hinr: 1 M li, *1 M re verschränkt (in das hintere Maschenglied einstechen, die M verdreht sich 1x), 1 M li, ab * stets wiederholen. Rückr: *1 M re, 1 M li verschränkt (in das hintere Maschenglied einstechen, die M verdreht sich 1x), ab * stets wiederholen, enden mit 1 M re.

► **GLATT RE:** Mit dicker Nadel. Hinr re M, Rückr li M. In Runden stets re M stricken.

► **NORWEGERMUSTER RUND-PASSE:** Mit dicker Nadel. Laut Zählmuster in Runden in Norwegertechnik glatt re stricken. Den unbenutzten Faden stets locker auf der Arbeitsrückseite mitführen und die Fäden immer wieder miteinander verkreuzen, damit die Spannfäden nicht zu lang werden. Den Rapport in der Breite stets wiederholen und die 41 Runden in der Höhe 1x stricken. Durch die eingezeichneten Abnahmen reduzieren sich die M des Rapports von anfangs 20 M auf 7 M am Ende.

► **NORWEGERMUSTER ÄRMEL:** Mit dicker Nadel. Laut Zählmuster in Reihen in Norwegertechnik glatt re stricken, es sind alle R gezeichnet, die Hinr von re nach li, die Rückr von li nach re lesen. Den unbenutzten Faden stets locker auf der Arbeitsrückseite mitführen und die Fäden immer wieder miteinander verkreuzen, damit die Spannfäden nicht zu lang werden. Den Rapport in der Breite 4 x und

in der Höhe 1x stricken.

► **MASCHENPROBE:** Glatt re mit dicker Nadel: 13,5 M und 20 R = 10 x 10 cm.

► **RÜCKENTEIL:** Mit dünner Nadel in Nougat 75 (81/87/93) M anschlagen und im Rippenmuster 7 cm stricken, dabei in der letzten R 1 M zunehmen = 76 (82/88/94) M. Weiter mit dicker Nadel glatt re stricken. 24 cm ab Rippenmuster beidseitig in jeder R 2 (5/8/11) x 1 M abnehmen und anschließend die restlichen 72 M stilllegen.

► **VORDERTEIL:** Wie das Rückenteil stricken.

► **ÄRMEL:** Mit dünner Nadel in Nougat je 37 M anschlagen und im Rippenmuster 7 cm stricken, dabei in der letzten R verteilt 5 M zunehmen = 42 M. Weiter mit dicker Nadel zwischen 2 Randmaschen im Norwegermuster für die Ärmel 10 R stricken, anschließend weiter mit dicker Nadel in Nougat glatt re stricken,

gleichzeitig für die Armschrägung beidseitig 8 x 1 M alle 3,5 cm zunehmen = 52 (58/64/70) M. 36 cm ab Rippenmuster beids in jeder R 2 (5/8/11) x 1 M abnehmen und anschließend die restlichen 48 M stilllegen.

► **RUNDPASSE:** Die stillgelegten M auf die dicke Rundstricknadel in folgender Reihenfolge nehmen: Rückenteil, Ärmel, Vorderteil, Ärmel = 240 M. Nachfolgend in Runden im Norwegermuster für die Rundpasse stricken, dafür den Rapport 12 x wiederholen. Nach 41 Runden sind es 84 M. Weiter mit dünner Nadel in Nougat 1 Runde li M stricken, dann im Rippenmuster 4 cm stricken und die M relativ fest abketten.

► **AUSARBEITUNG:** Seiten- und Ärmelnähte schließen. Die Nähte unter den Armen schließen.

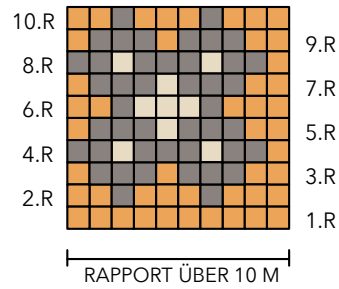
► **WOLLPAKET:** ab 89,50 Euro über brigitte.de/wolllpakete ►

Brigitte

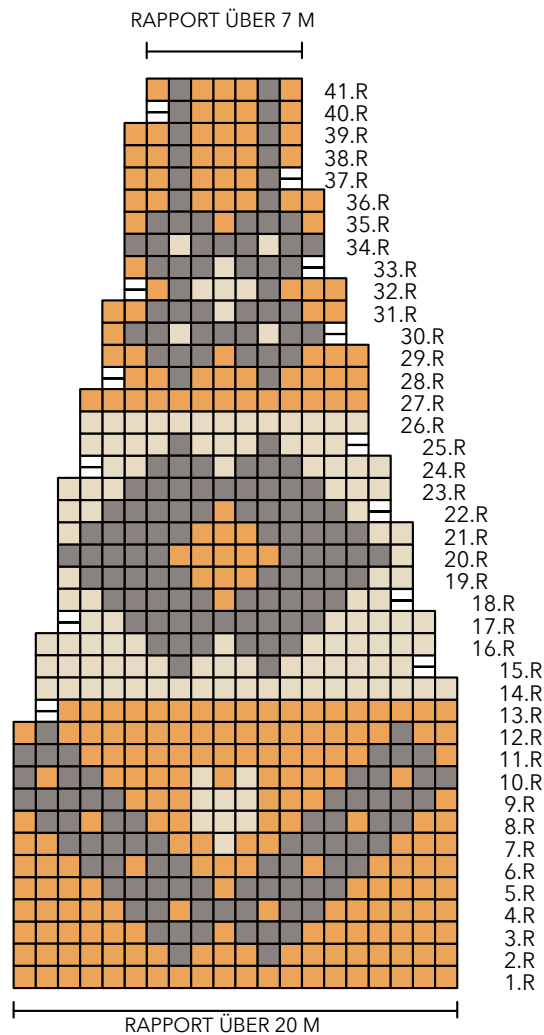
PULLOVER MIT NORWEGER-RUNDPASSE
 Fortsetzung von der Seite davor

NORWEGERMUSTER ÄRMEL:

- Hellbeige Nr.2
- Schwarz Nr. 5
- Nougat Nr. 6
- = 2 M in der Farbe der Vorrunde re zusammenstricken

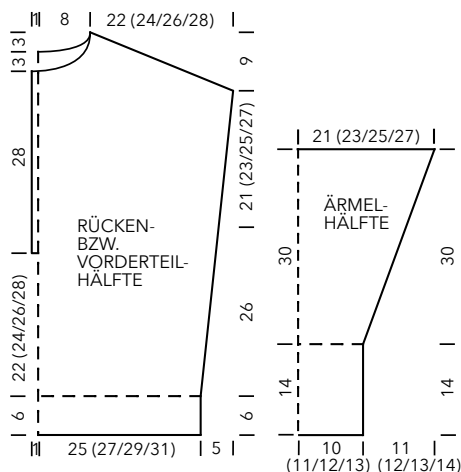


NORWEGERMUSTER RUNDPASSE:



Brigitte

FOTOS KAI NAMSLAU ENTWÜRFE KATHRIN BEHRENS UND JANA KRUSE ANLEITUNGEN CAROLIN SCHWARBERG



RIPPENPULLOVER MIT GOLDKNÖPFEN

Größe S (M/L/XL)

► **MATERIAL:** Garn von Lana Grossa, Qualität „Lucida“ (58 % Schurwolle (Merino), 42 % Viskose, Lauflänge 100 m/50 g): 500 (550/600/650) g in Schokobraun Nr. 9. Stricknadeln 5 und 6 (wenn Sie locker stricken) oder 6 und 7 (wenn Sie fest stricken) – wichtig ist, dass Sie auf die Angaben in der Maschenprobe kommen. 1 kurze Rundstricknadel 5 (wenn Sie locker stricken) oder 6 (wenn Sie fest stricken). 4 Knöpfe in Gold Farbe 84, 20 mm Ø Art-Nr: 453670 von Union Knopf.

► **RIPPENMUSTER:** Mit dünner und dicker Nadel. Hinr: Randmasche, 1 M li, 1 M re im Wechsel stricken, enden mit 1 M li, Randmasche. Rückr: Die M stricken, wie sie erscheinen.

► **DOPPELTE RANDMASCHE (ÜBER 2 M):** Anfang der R: Randmasche wie zum Linksstricken abheben mit dem Faden vor der M, 1 M re. Ende der R: 1 M wie zum Linksstricken abheben mit dem Faden vor der M, Randmasche re.

► **BETONTE ZUNAHMEN (JE SEITE WERDEN JEWEILS 2 M ZUGENOMMEN):** Die Zunahmen stets in einer Hinr arbeiten. Re Seite (= Anfang der R): Randmasche,

3 M im Rippenmuster mustergemäß stricken, aus 1 re M 3 M herausstricken (1 M re, 1 Umschlag, 1 M re). Li Seite (= Ende der R): aus 1 re M 3 M herausstricken (1 M re, 1 Umschlag, 1 M re), 3 M im Rippenmuster mustergemäß stricken, Randmasche. In der folg Rückr die Umschläge re stricken und die zugenommenen M nachfolgend in das Rippenmuster integrieren.

► **MASCHENPROBE:** Rippenmuster mit dicker Nadel: 18 M und 23 R = 10 x 10 cm.

► **RÜCKENTEIL:** Mit dünner Nadel 89 (97/105/113) M anschlagen und im Rippenmuster stricken. 6 cm ab Anschlag weiter mit dicker Nadel stricken und nachfolgend beidseitig in jeder 18. R 5 x 2 M betont zunehmen = 109 (117/125/133) M. Gleichzeitig 32 cm ab Anschlag beidseitig den Beginn der Armausschnitte markieren. 21 (23/25/27) cm ab Beginn der Armausschnitte für die Schulterschrägung beidseitig in jeder 2. R Größe S: 10 x 4 M, Größe M: 6 x 4 + 4 x 5 M, Größe L: 2 x 4 + 8 x 5 M, Größe XL: 8 x 5 + 2 x 6 M, abketten. Gleichzeitig 6 cm ab Beginn der Schulterschrägung für den Halsausschnitt die mittleren 19 M abketten und beide Seiten

getrennt beenden, dabei am Ausschnitttrand noch in jeder R 5 x 1 M abnehmen.

► **VORDERTEIL:** Wie das Rückenteil stricken, jedoch für den Schlitz am Halsausschnitt 28 (30/32/34) cm ab Anschlag zunächst das re Vorderteil stricken, dafür in einer Rückr bis zur mittleren M des Vorderteils stricken, dann die mittlere M und 1 weitere M stricken, aus der folgenden M 2 M herausstricken, wenden und die ersten beiden M nachfolgend als doppelte Randmasche stricken, alle folgenden M mustergemäß im Rippenmuster stricken = 58 (62/66/70) M. 28 cm ab Schlitzbeginn für die Halsausschnitttrundung in einer Hinr die ersten 7 M stilllegen und nachfolgend in jeder 2. R noch 1 x 3 und 4 x 2 M abketten. Gleichzeitig die Schulter an der li Seite wie beim Rückenteil schrägen. Das li Vorderteil gegengleich arbeiten, dafür eine Hinr über die stillgelegten 52 (56/60/64) M stricken und am Schlitzbeginn hinter den folgenden M des re Vorderteils 5 M auffassen, dabei aus der letzten M 2 M herausstricken = 58 (62/66/70) M, wenden und an dieser Kante nachfolgend die

doppelte Randmasche arbeiten, alle anderen M mustergemäß im Rippenmuster stricken.

► **ÄRMEL:** Mit dünner Nadel je 35 (39/43/47) M anschlagen und im Rippenmuster stricken. 14 cm ab Anschlag weiter mit dicker Nadel stricken, dabei für die Armschrägung beidseitig 1 x 2 M betont zunehmen = 39 (43/47/51) M und nachfolgend 9 (10/11/12) x 2 M abwechselnd in jeder 6. + 8. (6./6./abwechselnd in jeder 6. + 4.) R betont zunehmen = 75 (83/91/99) M. 44 cm ab Anschlag alle M abketten.

► **AUSARBEITUNG:** Die Schulternähte schließen und am Halsausschnitt mit der Rundstricknadel zwischen den je 7 stillgelegten M ca. 55 M aufnehmen = 69 M. Über alle M zwischen je 2 doppelten Randmaschen im Rippenmuster 2,5 cm stricken, dann alle M locker abketten. Die Seiten- und Ärmelnähte schließen. Die Ärmel einnähen. An der Knopfleiste des li Vorderteils die 4 Knöpfe, gleichmäßig verteilt, annähen. An der Knopfleiste des re Vorderteils auf Höhe der Knöpfe eine M etwas dehnen und umsticken.

► **WOLLPAKET:** ab 75,90 Euro über brigitte.de/wolllpakete

Brigitte

FOTOS KAI NAMSLAU ENTWÜRFE KATHRIN BEHRENS UND JANA KRUSE ANLEITUNGEN CAROLIN SCHWARBERG



RIPPENMÜTZE

EINHEITSGRÖSSE

► **MATERIAL:** Garn von Lana Grossa, Qualität „Confetti“ (100 % Schurwolle (Merino), Lauflänge 50 m/100 g): 200 g in Weiß/Pink/Blau/Dunkelgrün/Petrol/Orange/Nougat/Dunkelbraun/Oliv/Dunkelviolet Nr. 203. 1 kurze Rundstricknadel oder Nadelspiel Nr. 10 (wenn Sie locker stricken) oder 12 (wenn Sie fest stricken) – wichtig ist, dass Sie auf die Angaben in der Maschenprobe kommen.

► **RIPPENMUSTER:** 1. Runde: 1 M li,

1 M re im Wechsel stricken. Ab der folgenden Runde die M stricken, wie sie erscheinen.

► **MASCHENPROBE:** Rippenmuster: 9 M und 12 R = 10 x 10 cm.

► **ANLEITUNG:** 40 M locker anschlagen, zur Runde schließen und im Rippenmuster stricken. 22 cm ab Anschlag weiter wie folgt: 1. Runde: *8 M mustergemäß stricken, 2 M re zusammenstricken, ab * 3 x wiederholen = 36 M. 1 Runde ohne Abnahmen stricken.

3. Runde: *7 M mustergemäß stricken, 2 M re zusammenstricken, ab * 3 x wiederholen = 32 M. 1 Runde ohne Abnahmen stricken.

5. Runde: *6 M mustergemäß stricken, 2 M re zusammenstricken, ab * 3 x wiederholen = 28 M. 1 Runde ohne Abnahmen stricken. 7. Runde: *5 M mustergemäß stricken, 2 M re zusammenstricken, ab * 3 x wiederholen = 24 M.

8. Runde: *4 M mustergemäß stricken, 2 M re zusammenstricken, ab * 3 x wiederholen = 20 M.

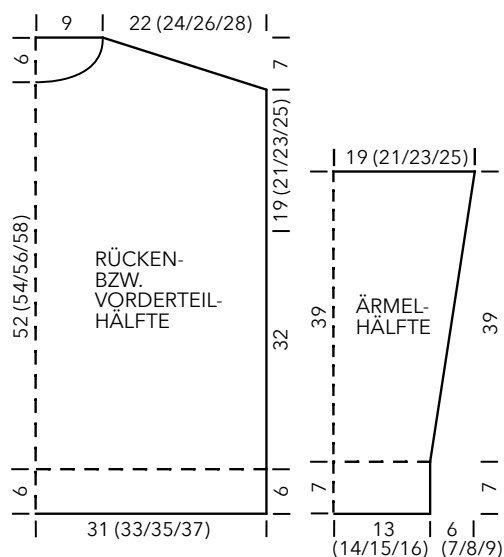
9. Runde: *3 M mustergemäß stricken, 2 M re zusammenstricken, ab * 3 x wiederholen = 16 M.

10. Runde: *2 M mustergemäß stricken, 2 M re zusammenstricken, ab * 3 x wiederholen = 12 M. Dann alle M zusammenziehen, dafür 1 M stricken und zurück auf die li Nadel heben, nachfolgend stets die zweite M der li Nadel über die erste M ziehen.

► **WOLLPAKET:** 19,90 Euro über brigitte.de/wolllpakete

Brigitte

FOTOS KAI NAMSLAU ENTWÜRFE KATHRIN BEHRENS UND JANA KRUSE ANLEITUNGEN CAROLIN SCHWARBERG



ZOPFPULLOVER MIT KRAGEN

Größe S (M/L/XL)

► **MATERIAL:** Garn von Lana Grossa, Qualität „Ecopuno Chunky“ (48 % Baumwolle, 33 % Schurwolle (Merino extra-fine), 19 % Alpaka (Baby), Lauflänge 70 m/50 g): 700 (750/800/850) g in Flieder Nr. 134. Stricknadeln 6 und 7 (wenn Sie locker stricken) oder 7 und 8 (wenn Sie fest stricken) – wichtig ist, dass Sie auf die Angaben in der Maschenprobe kommen. 1 kurze Rundstricknadel 6 und 7 (wenn Sie locker stricken) oder 7 und 8 (wenn Sie fest stricken). 1 Zopf-nadel.

► **GLATT RE:** Mit dünner Nadel. Hinr re M, Rückr li M.

► **BUNDMUSTER:** Mit dünner Nadel. Hinr: 1 M re, 1 M li im Wechsel. In allen folgenden R die M stricken, wie sie erscheinen.

► **ZOPFMUSTER ÜBER 79 M:** Mit dicker Nadel. Laut Strickschrift. Rapport über 79 M und 12 R. Es sind alle R gezeichnet, die Hinr von re nach li, die Rückr von li nach re lesen. Die 1. bis 12. R stets wiederholen. Den Rapport in der Breite 1 x stricken.

► **MASCHENPROBE:** Zopfmuster mit dicker Nadel: 13 M und 20 R = 10 x 10 cm.

► **RÜCKENTEIL:** Mit dünner Nadel 81 (85/89/93) M anschlagen und 2 R glatt re stricken, weiter im Bundmuster stricken. 6 cm ab Anschlag weiter mit dicker Nadel in folgender Mustereinteilung stricken: 1 (3/5/7) M glatt re, 79 M im Zopfmuster, 1 (3/5/7) M glatt re. 32 cm ab Bundmuster beidseitig den Beginn der Armausschnitte markieren. 19

(21/23/25) cm ab Beginn der Armausschnitte beidseitig die Schulterschrägung arbeiten, dafür in jeder 2. R Größe S: 6 x 4 + 1 x 5 M, Größe M: 4 x 4 + 3 x 5 M, Größe L: 2 x 4 + 5 x 5 M, Größe XL: 7 x 5 M, abketten. Anschließend die restlichen 23 M für den Halsausschnitt abketten.

► **VORDERTEIL:** Wie das Rückenteil stricken, jedoch für den Halsausschnitt 1 cm ab Beginn der Schulterschrägung die mittleren 13 M abketten und beide Seiten getrennt beenden, dabei für die Ausschnitttrundung noch 5 x 1 M in jeder R abnehmen.

► **ÄRMEL:** Mit dünner Nadel je 35 (37/39/41) M anschlagen und 2 R glatt re stricken, weiter im Bundmuster stricken. 7 cm ab Anschlag

weiter im Zopfmuster stricken, dabei das Muster von der Mitte her aufteilen. Nachfolgend für die Armschrägung beidseitig 8 (9/10/11) x 1 M alle 4 (4/3,5/3) cm zunehmen = 51 (55/59/63) M, die zugenommenen M soweit möglich in das Zopfmuster integrieren. 39 cm ab Bundmuster alle M abketten.

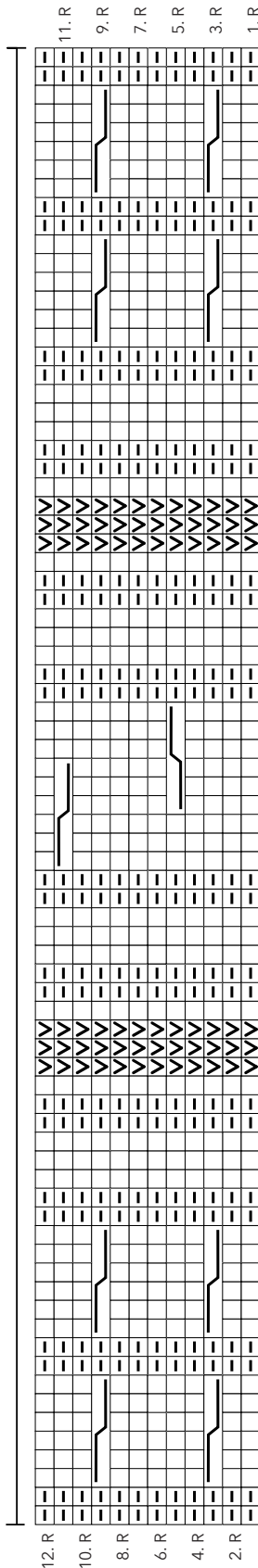
► **AUSARBEITUNG:** Die Schulter-, Seiten- und Ärmelnähte schließen. Für den Kragen mit dünner Rundstricknadel ca. 70 M aufnehmen und im Bundmuster in Runden stricken, 7 cm ab Kragenbeginn weiter mit dicker Rundstricknadel stricken. 18 cm ab Kragenbeginn alle M locker abketten. Die Ärmel einnähen.




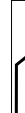

► **WOLLPAKET:** ab 111,30 Euro über brigitte.de/wolllpakete ➤

Brigitte

ZOPFPULLOVER MIT KRAGEN
 Fortsetzung von der Seite davor

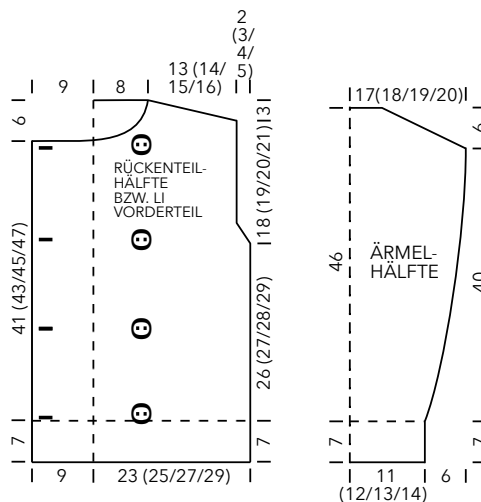
RAPPORT ÜBER 79 M



-  = Glatt li: Hinr 1 M li, Rückr 1 M re
-  = Glatt re: Hinr 1 M re, Rückr 1 M li
-  = Kraus re: Hinr 1 M re, Rückr 1 M re
-  = 3 M auf 1 Zopfnaedel vor die Arbeit legen, 3 M re, die 3 M der Zopfnaedel re
-  = 3 M auf 1 Zopfnaedel hinter die Arbeit legen, 3 M re, die 3 M der Zopfnaedel re

Brigitte

FOTOS KAI NAMSLAU ENTWÜRFE KATHRIN BEHRENS UND JANA KRUSE ANLEITUNGEN CAROLIN SCHWARBERG



DOPPELREIHIGE JACKE

Größe S (M/L/XL)

► **MATERIAL:** Garn von Lana Grossa, Qualität „Vintage Superchunky“ (100% Schurwolle (Merino), Lauflänge 80 m/100 g): 900 (1000/1100/1200) g in Tintenblau Nr. 504. Stricknadeln 6 und 7 (wenn Sie locker stricken) oder 7 und 8 (wenn Sie fest stricken) – wichtig ist, dass Sie auf die Angaben in der Maschenprobe kommen. 1 kurze Rundstricknadel 6 (wenn Sie locker stricken) oder 7 (wenn Sie fest stricken). 1 Häkelnadel 6 bis 7. 8 Knöpfe Art-Nr. 453037 Farbe 68, Größe 25 mm Durchmesser von Union Knopf und 4 schlichte Knöpfe (werden unsichtbar angenäht).

► **RIPPENMUSTER:** Mit dünner Nadel. Hinr: Randmasche re, 1 M li, *1 M re verschränkt (in das hintere Maschenglied einstecken, die M verdreht sich 1x), 1 M li, ab * stets wiederholen, enden mit Randmasche re. Rückr: Randmasche re, *1 M re, 1 M li verschränkt (in das hintere Maschenglied einstecken, die M verdreht sich 1x), ab * stets wiederholen, enden mit 1 M re, Randmasche re.

► **GLATT RE:** Mit dicker Nadel. Hinr re M, Rückr li M stricken.

► **DOPPELTE RANDMASCHE (ÜBER 2 M):** Mit dünner und dicker Nadel.

Anfang der R: Randmasche wie zum Linksstricken abheben mit dem Faden vor der M, 1 M re. Ende der R: 1 M wie zum Linksstricken abheben mit dem Faden vor der M, Randmasche re.

► **MASCHENPROBE:** Glatt re mit dicker Nadel: 12 M und 18 R = 10 x 10 cm.

► **RÜCKENTEIL:** Mit dünner Nadel 57 (61/65/69) M anschlagen und im Rippenmuster 7 cm stricken. Weiter mit dicker Nadel glatt re stricken. 26 (27/28/29) cm ab Rippenmuster (hängend messen) beidseitig für die Armausschnitte in jeder 2. R 2 (3/4/5) x 1 M abketten = 53 (55/57/59) M. 18 (19/20/21) cm ab Beginn der Armausschnitte für die Schulter-schrägung beidseitig in jeder 2. R Größe S: 1 x 5 + 2 x 6 M, Größe M: 3 x 6 M, Größe L: 2 x 6 + 1 x 7 M, Größe XL: 1 x 6 + 2 x 7 M, abketten. Anschließend für den Halsausschnitt die restlichen 19 M abketten.

► **LINKES VORDERTEIL:** Mit dünner Nadel 42 (44/46/48) M anschlagen und in folgender Mustereinteilung 7 cm stricken: 40 (42/44/46) M im Rippenmuster, 2 M doppelte Randmasche, dabei in der letzten R für das erste

Knopfloch in einer Rückr 4 M mustergemäß stricken, 1 M abketten und die R mustergemäß beenden. Weiter mit dicker Nadel in folgender Mustereinteilung stricken: 40 (42/44/46) M glatt re (die für das Knopfloch abgekettete M neu anschlagen), 2 M doppelte Randmasche. Nachfolgend noch 3 x 1 Knopfloch alle 13 (13,5/14/14,5) cm arbeiten. Gleichzeitig 26 (27/28/29) cm ab Rippenmuster (hängend messen) an der re Seite den Armausschnitt wie beim Rückenteil arbeiten = 40 (41/42/43) M. 41 (43/45/47) cm ab Rippenmuster an der li Seite in einer Rückr die ersten 11 M abketten und nachfolgend an dieser Seite für die Ausschnitttrundung in jeder 2. R 2 x 3 und 3 x 2 M abketten. Gleichzeitig an der re Seite die Schulter wie beim Rückenteil schrägen.

► **RECHTES VORDERTEIL:** Gegengleich zum li Vorderteil stricken – auch die Knopflöcher. Beide Vorderteile haben an der äußeren Kante Knopflöcher.

► **ÄRMEL:** Mit dünner Nadel je 29 (31/33/35) M anschlagen und im Rippenmuster 7 cm stricken. Weiter mit dicker Nadel glatt re stricken, dabei für die Armschrägung

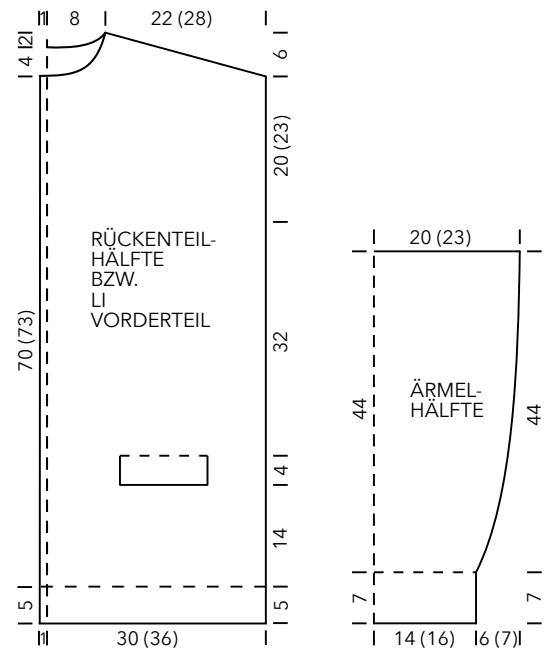
beids alle 5 cm 7 x 1 M zunehmen = 43 (45/47/49) M. 40 cm ab Rippenmuster (hängend messen) beidseitig in jeder 2. R 5 x 3 M abketten anschließend die restlichen 13 (15/17/19) M abketten.

► **AUSARBEITUNG:** Die Schulternähte schließen und die Halsausschnittkante locker mit 1 R festen M behäkeln. Für den Kragen mit dünner Rundstricknadel aus der Halsausschnittkante, beginnend und endend je 6 cm ab vorderer Kante ca. 55 M aufnehmen und zwischen je 2 doppelten Randmaschen im Rippenmuster stricken. 8 cm ab Kragenbeginn alle M locker abketten. Die Seiten- und Ärmelnähte schließen. Die Ärmel einnähen. 4 Knöpfe am li Vorderteil annähen: dort wo die Knopflöcher des re Vorderteils auf das li Vorderteil treffen (siehe Schnittzeichnung). 4 Knöpfe auf das re Vorderteil aufnähen (gegengleich zum li Vorderteil) – diese Knöpfe werden nicht geknüpft, hinter diese Knöpfe 4 schlichte Gegenknöpfe im Inneren des re Vorderteils annähen, diese werden dann zum Knöpfen benutzt.

► **WOLLPAKET:** ab 147,55 Euro über brigitte.de/wolllpakete

Brigitte

FOTOS KAI NAMSLAU ENTWÜRFE KATHRIN BEHRENS UND JANA KRUSE ANLEITUNGEN CAROLIN SCHWARBERG



JACKE MIT NORWEGERMUSTER

Größe M (XL)

► **MATERIAL:** Garn von Lana Grossa, Qualität „Brigitte No. 5“ (100 % Schurwolle (Merino), Lauf­länge 75 m/50 g): 550 (650) g in Beige Nr. 9, 150 (200) g in Veil­chenblau Nr. 5, 100 (100) g in Vio­lett Nr. 13 und 200 (250) g in Schwarz Nr. 3. Stricknadeln 5,5 und 6 (wenn Sie locker stricken) oder 6,5 und 7 (wenn Sie fest stri­cken) – wichtig ist, dass Sie auf die Angaben in der Maschenprobe kommen. 1 kurze Rundstricknadel 5,5 (wenn Sie locker stricken) oder 6,5 (wenn Sie fest stricken). 10 Knöpfe in Schwarz Farbe 80, Art-Nr. 13003, Größe 23 mm Durch­messer von Union Knopf.

► **RIPPENMUSTER:** Mit dünner Nadel in Schwarz. Hinr: Randma­sche re, 1 M li, *1 M re verschränkt (in das hintere Maschenglied

einstechen, die M dreht sich 1x), 1 M li, ab * stets wiederholen, enden mit Randmasche re. Rückr: Randmasche re, *1 M re, 1 M li verschränkt (in das hintere Maschenglied einstechen, die M dreht sich 1x), ab * stets wiederholen, enden mit 1 M re, Randmasche re.

► **GLATT RE:** Mit dicker Nadel. Hinr re M, Rückr li M stricken.

► **STREIFENMUSTER:** Mit dicker Nadel. Laut Zählmuster glatt re stricken. Es sind nur die Hinr gezeichnet, in den Rückr die M in der Farbe der Vorreihe stricken. Das Muster in der Breite stets wiederholen und in der Höhe 1x stricken, danach weiter in Beige glatt re stricken.

► **NORWEGERMUSTER:** Rapport über 8 M. Mit dicker Nadel. Laut

Zählmuster in Norwegertech­nik glatt re stricken. Den unbe­nutzten Faden stets locker auf der Arbeitsrückseite mitführen und die Fäden immer wieder miteinan­der verkreuzen, damit die Spann­fäden nicht zu lang werden. Es sind nur die Hinr gezeichnet, in den Rückr die M in der Farbe der Vorreihe stricken. Das Muster in der Breite stets wiederholen und in der Höhe 1x stricken, danach weiter in Beige glatt re stricken. Die Randmasche am Ende der R mit beiden Farben gemeinsam stricken, am Anfang der R die M nur abheben.

► **MASCHENPROBE:** Glatt re mit dicker Nadel: 13,5 M und 19 R = 10 x 10 cm.

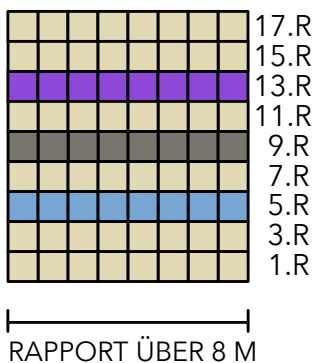
► **RÜCKENTEIL:** Mit dünner Nadel

in Schwarz 77 (91) M anschlagen und im Rippenmuster 5 cm stri­cken, dabei in der letzten R ver­teilt 5 (7) M zunehmen = 82 (98) M. Weiter mit dicker Nadel zwi­schen 2 Randmaschen 18 R im Streifenmuster stricken, danach weiter in Beige glatt re stricken. 20 cm ab Rippenmuster zwischen 2 Randmaschen 38 R im Norwe­germuster stricken. 50 cm ab Rip­penmuster beidseitig den Beginn der Armausschnitte markieren. 20 (23) cm ab Beginn der Armaus­chnitte für die Schultern beid­seitig in jeder 2. R Größe M: 6 x 5 M, Größe M: 4 x 6 + 2 x 7 M, abket­ten. Gleichzeitig 4 cm ab Beginn der Schulterschrägung für den Halsausschnitt die mittleren 18 M abketten und beide Seiten getrennt beenden, dabei am

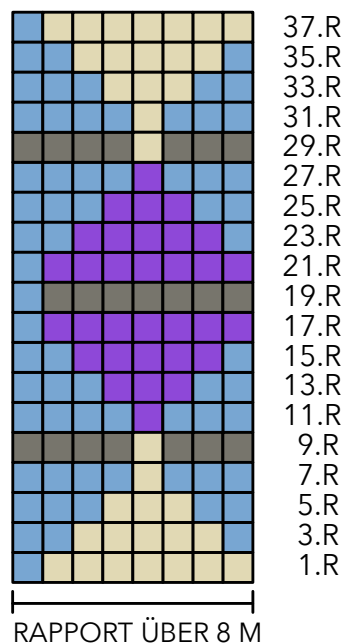
Brigitte

JACKE MIT NORWEGERMUSTER
Fortsetzung von der Seite davor

STREIFENMUSTER:



NORWEGERMUSTER:



Ausschnitttrand noch in jeder R 2 x 1 M abnehmen.

► **TASCHENBEUTEL:** Mit dicker Nadel je 19 M in Beige anschlagen und glatt re stricken. 14 cm ab Anschlag die M stilllegen.

► **LINKES VORDERTEIL:** Mit dünner Nadel in Schwarz 39 (45) M anschlagen und im Rippenmuster 5 cm stricken, dabei in der letzten R verteilt 3 (5) M zunehmen = 42 (50) M. Weiter mit dicker Nadel zwischen 2 Randmaschen 18 R im Streifenmuster stricken, danach weiter in Beige glatt re stricken. 14 cm ab Rippenmuster für die Taschenblende in einer Hinr die ersten 12 (16) M stilllegen und über die folgenden 19 M in Schwarz mit dünner Nadel 4 cm im Rippenmuster stricken, dann die 19 M abketten und an dieser Stelle einen Taschenbeutel einsetzen. Weiter

über alle 42 (50) M glatt re in Beige stricken. 25 cm ab Anschlag zwischen 2 Randmaschen 38 R im Norwegermuster stricken. 56 cm ab Anschlag an der re Seite den Beginn des Armausschnittes markieren. 20 (23) cm ab Beginn des Armausschnittes für die Schulter an der re Seite in jeder 2. R Größe M: 6 x 5 M, Größe M: 4 x 6 + 2 x 7 M, abketten. Gleichzeitig mit Beginn der Schulterschrägung für den Halsausschnitt an der li Seite 4 M abketten und nachfolgend am Ausschnitttrand noch in jeder R 8 x 1 M abnehmen. Den Taschenbeutel möglichst unsichtbar an das Vorderteil nähen. Die Seitenkanten der Taschenblende festnähen.

► **RECHTES VORDERTEIL:** Gegen gleich zum li Vorderteil stricken.

► **ÄRMEL:** Mit dünner Nadel in Schwarz je 39 (43) M anschlagen

und im Rippenmuster 7 cm stricken, dabei in der letzten R verteilt 5 (7) M zunehmen = 44 (50). Weiter mit dicker Nadel zwischen 2 Randmaschen 18 R im Streifenmuster stricken und gleichzeitig für die Armschrägung beidseitig 6 x 1 M alle 6 cm zunehmen und die zugenommenen M nachfolgend in das jeweilige Muster integrieren = 56 (62) M. Nach Ende des Streifenmusters weiter in Beige glatt re stricken und 20 cm ab Rippenmuster zwischen 2 Randmaschen 38 R im Norwegermuster stricken, dabei das Muster von der Mitte her aufteilen und nachfolgend die zugenommenen M in das Norwegermuster integrieren. 44 cm ab Rippenmuster alle M abketten.

► **AUSARBEITUNG:** Die Schulternähte schließen. Für den Kragen mit dünner Rundstricknadel in

Schwarz aus der Halsausschnittkante ca. 69 M aufnehmen im Rippenmuster 3,5 cm stricken, dann die M abketten. Aus der li Vordersteilkante mit dünner Rundstricknadel in Schwarz ca. 149 (157) M aufnehmen im Rippenmuster 3,5 cm stricken, dann die M abketten. Die Blende am re Vordersteilkante gegengleich arbeiten, jedoch mit 10 Knopflöchern, dafür 1,5 cm ab Beginn der Blende 6 M str, *2 M abketten, 13 (14) M stricken, ab * 8x wiederholen, beenden mit 2 M abketten, 6 (5) M str. In der folgenden R die abgenommenen M neu anschlagen. Seiten- und Ärmelnähte schließen und die Ärmel einnähen. Die Knöpfe am li Vordersteilkante annähen.

► **WOLLPAKET:** ab 151 Euro über brigitte.de/wollpakete