



[Modell von Seite 4 - 5]

Streifzüge am Strand

Größe 36/38 (40/42 - 44/46 - 48/50 - 52/54)

Die Angabe für Größe 40/42 steht in Klammern an erster Stelle, für Größe 44/46 an zweiter Stelle, für Größe 48/50 an dritter Stelle und für Größe 52/54 an letzter Stelle. Steht nur eine Angabe, so gilt sie für alle Größen.

Material: Lana Grossa-Qualität „Gigante“ (70 % Alpaka [Fine], 30 % Polyamid, LL = ca 300 m/100 g): ca. **500 (500 - 600 - 600 - 700) g** Altrosa/Brombeer/Hell-/Dunkeloliv (**Fb 10**); Stricknadeln Nr 5,5 und Nr 6.

Rippenmuster: 1 M li, 1 M re im Wechsel str, bei ungerader M-Zahl enden mit 1 M li. In allen folg R die M str, wie sie erscheinen.

Doppelte Rand-M (über 2 M):

Anfang der R: 1 M wie zum Linksstricken abheben, Faden liegt dabei vorne, 1 M re str.

Ende der R: 1 M wie zum Linksstricken abheben, Faden liegt dabei vorne, 1 M re str.

Glatt re: Hinr re M, Rückr li M str. Rand-M stets re str.

Maschenprobe: 13 M und 18 R glatt re mit Nd Nr 6 = 10 x 10 cm.

Rückenteil: 80 (86 - 92 - 98 - 104) M mit Nd Nr 5,5 anschlagen und zwischen je 2 M doppelter Rand-M glatt re str. Ab der 7. R weiter mit Nd Nr 6 glatt re str. 30 cm ab Anschlag beids das Schlitzende markieren und nachfolgend beids keine doppelten Rand-M mehr str. 46 (44 - 42 - 40 - 38) cm ab Schlitzende beids den Beginn der Armausschnitte markieren. 20 (22 - 24 - 26 - 28) cm ab Beginn der Armausschnitte für die Schultern beids in jeder 2. R 6 (3 - 0 - 0 - 0) x 5 M, 0 (3 - 6 - 3 - 0) x 6 M und 0 (0 - 0 - 3 - 6) x 7 M abk, anschließend für den Halsausschnitt die restlichen 20 M abk.

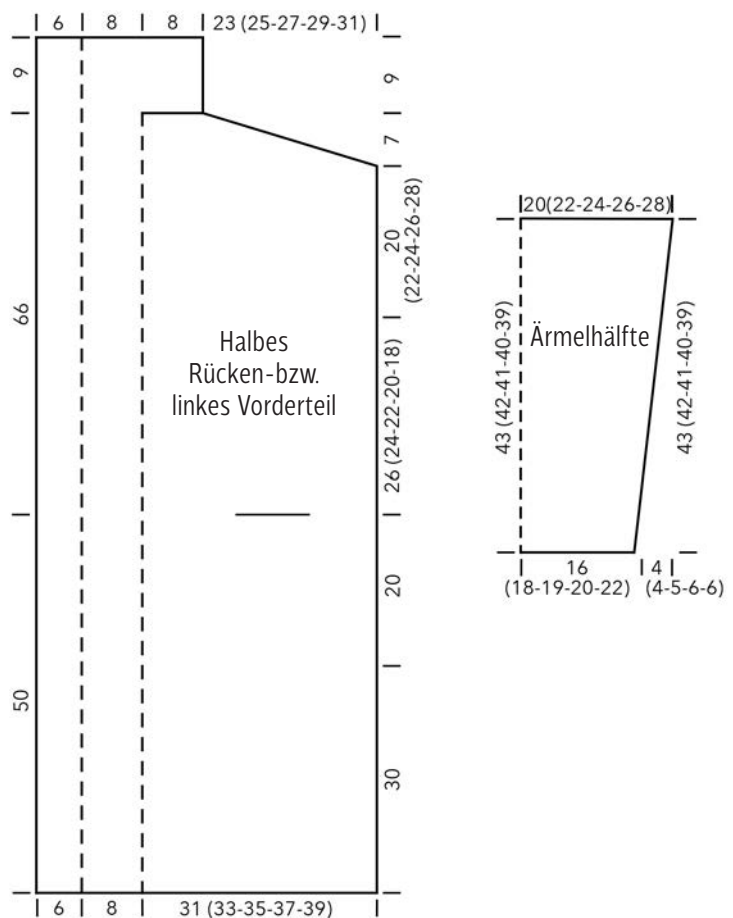
Li Vorderteil: Zunächst den Taschenbeutel vorbereiten: 22 (23 - 24 - 25 - 26) M mit Nd Nr 6 anschlagen und 15 (15,5 - 16 - 16,5 - 17) cm glatt re str, dann die M stilllegen. 59 (62 - 65 - 68 - 71) M mit Nd Nr 5,5 anschlagen und in folg Mustereinteilung str: 2 M doppelte Rand-M, 49 (52 - 55 - 58 - 61) M glatt re, 6 M Rippenmuster, doppelte Rand-M. Ab der 7. R weiter mit Nd Nr 6 str. 30 cm ab Anschlag an der re Seite das Schlitzende markieren und ab hier keine doppelte Rand-M mehr str. 20 cm ab Schlitzende für die Tasche eine Rückr wie folgt str: 25 (26 - 27 - 28 - 29) M mustergemäß, 20 (21 - 22 - 23 - 24) M re abk, die R mustergemäß beenden. In der folg Hinr den Taschenbeutel einsetzen, dabei an beiden Übergängen jeweils die erste und letzte M zus-str, so dass es insgesamt wieder 59 (62 - 65 - 68 - 71) M sind. Nachfolgend an der

re Seite Armausschnitt und Schulter wie beim Rückenteil arbeiten. Anschließend über die restlichen 29 M für den Beleg noch 9 cm mustergemäß str, dann die M abk. Den Taschenbeutel möglichst unsichtbar an das Vorderteil nähen.

Re Vorderteil: Gegengleich zum li Vorderteil.

Ärmel: Je 42 (46 - 50 - 54 - 58) M mit Nd Nr 5,5 anschlagen und glatt re str. Ab der 7. R weiter mit Nd Nr 6 glatt re str und beids für die Armschrägung in jeder 12. R (in jeder 10. R - abwechselnd in jeder 8. und 10. R - in jeder 8. R - abwechselnd in jeder 6. und 8. R) 5 (6 - 7 - 8 - 9) x 1 M zun = 52 (58 - 64 - 70 - 76) M. 43 (42 - 41 - 40 - 39) cm ab Anschlag alle M abk.

Ausarbeiten: Die Abkettkanten der Belege aneinandernähen und den Beleg in den rückwärtigen Halsausschnitt nähen. Die Schulter-, Seiten- und Ärmelnähte schließen. Die Ärmel einnähen.





[Modell von Seite 6]

In den Farben von Himmel und Meer

Größe Größe 36/38 (44/46 - 52/54)

Die Angabe für Größe 44/46 steht in Klammern vor, für Größe 52/54 nach dem Trennstrich. Steht nur eine Angabe, so gilt sie für alle Größen.

Material: Lana Grossa-Qualität „Picasso“ (36% Schurwolle [Merino extrafine], 36% Alpaca

[Baby]), 28% Polyamid, LL = ca. 210 m/50 g): ca. **350 (450 - 550) g** Silbergrau/Weiß/Vanille/Hellblau/-grau/-grün/Dunkelgrün/Oliv/Limette (**Fb 2**); Stricknadeln Nr 5; 1 lange Rundstricknadel Nr 5.

Rippmuster: Hinr: Rand-M, 1 M li, 1 M re im Wechsel str, enden mit 1 M li, Rand-M. Rückr: M str, wie sie erscheinen.

Rautenlochmuster: Laut Strickschrift str. Es sind nur die Hinr gezeichnet, in den Rückr die M str, wie sie erscheinen, U li str. Den Rapport in der Breite stets wdh und mit der letzten M li nach dem Rapport enden. Die 1. bis 36. R stets wdh.

Glatt re: Hinr re M, Rückr li M str.

Maschenprobe: 17 M und 26 R im Rautenlochmuster mit Nd Nr 5 = 10 x 10 cm.

Rückenteil: 103 (123 - 143) M mit Nadel Nr 5 anschlagen und im Rippmuster 4 cm str.

Weiter zwischen 2 Rand-M im

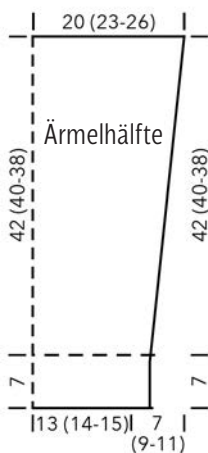
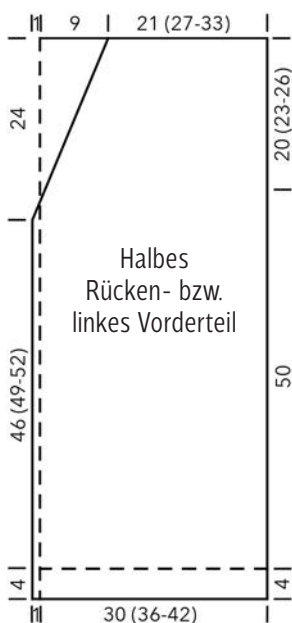
Rautenlochmuster str. 50 cm ab Rippenmuster beids den Beginn der Armausschnitte markieren. 20 (23 - 26) cm ab Beginn der Armausschnitte alle M abk.

Li Vorderteil: 53 (63 - 73) M mit Nadel Nr 5 anschlagen und im Rippenmuster 4 cm str. Weiter zwischen 2 Rand-M im Rautenlochmuster str, dabei endet das Muster bei A (B - A). 46 (49 - 52) cm ab Rippenmuster an der li Seite für den Halsausschnitt 1 M abn und diese Abnahme noch 14x in jeder 4. R wdh. Gleichzeitig 50 cm ab Rippenmuster an der re Seite den Beginn des Armausschnittes markieren. 20 (23 - 26) cm ab Beginn des Armausschnittes alle M abk.

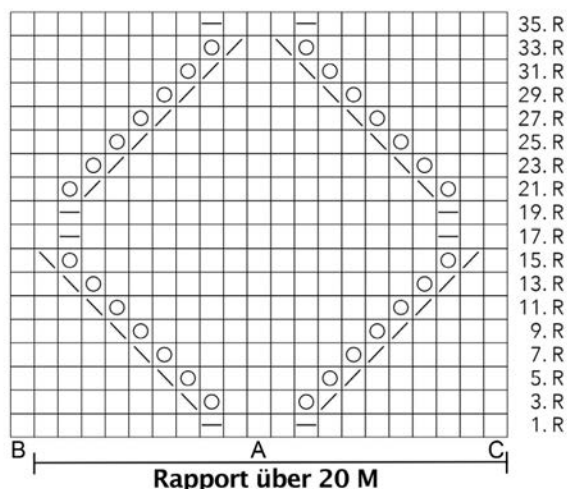
Re Vorderteil: Gegengleich zum li Vorderteil arbeiten, dabei beginnt das Rautenlochmuster nach der Rand-M bei A (C - A).

Ärmel: Je 45 (49 - 53) M mit Nadel Nr 5 anschlagen und im Rippenmuster 7 cm str, dabei in der letzten R verteilt 2 (6 - 10) M zun = 47 (55 - 63) M. Weiter in folgender Mustereinteilung stricken: Rand-M, 2 (6 - 0) M glatt re, 41 (41 - 61) M Rautenlochmuster, 2 (6 - 0) M glatt re, Rand-M. Für die Armschrägung beids in jeder 8. R 12 x 1 M zun = 71 (79 - 87) M, die zugenommenen M nachfolgend, sobald möglich zusammen mit den M in glatt re, in das Rautenlochmuster integrieren. 42 (40 - 38) cm ab Rippenmuster alle M abk.

Ausarbeiten: Die Schulter-, Seiten- und Ärmelnähte schließen. Für die vordere Blende mit der Rundstricknadel Nr 5 je Vorderteilkante ca 130 (136 - 142) M und aus dem rückwärtigen Halsausschnitt ca 31 M aufnehmen und über alle M 3 cm im Rippenmuster str, dann die M abk. Die Ärmel einnähen.



Rautenlochmuster:



- = 1 M glatt re: Hinr re M, Rückr li M str.
- ▤ = 1 M glatt li: Hinr li M, Rückr re M str.
- = 1 U
- ▧ = 2 M re zus-str
- ▨ = 2 M überzogen zus-str: 1 M wie zum Rechtsstricken abh, die folg M re str, dann die abgehobene M darüberziehen.



[Modell von Seite 7]

Kuschelpartner

Größe Größe 36/38

(40/42 - 44/46 - 48/50)

Die Angabe für Größe 40/42 steht in Klammern vor, für Größe 44/46 zwischen, für Größe 48/50 nach den Trennstrichen. Steht nur eine Angabe, so gilt sie für alle Größen.

Material: Lana Grossa-Qualität „Alpaca Air“ (62 % Alpaca [Baby], 27 % Polyamid, 11 % Schurwolle [Merino Fine]), LL = ca. 140 m/50 g): ca. **350 (400 - 450 - 500) g** Rohweiß (**Fb 1**); Stricknadeln Nr 5; 4 Knöpfe in Braun mit ca. 22 mm Durchmesser.

Glatt re: Hinr re M, Rückr li M str.

Glatt li: Hinr li M, Rückr re M str.

Doppelte Rand-M (über 2 M):

Anfang der R: 1 M wie zum Linksstricken abheben, Faden liegt dabei vorne, 1 M re str.

Ende der R: 1 M wie zum Linksstricken abheben, Faden liegt dabei vorne, 1 M re str.

Rippenmuster über 9 M:

Rückr: *1 M re verschr (in das hintere Maschenglied einstecken, die M verdreht sich 1x), 1 M li verschr, ab * 2x wdh, enden mit 1 M re verschr, doppelte Rand-M. Hinr: Doppelte Rand-M, 1 M li verschr, 1 M re verschr, ab * 2x wdh, enden mit 1 M li verschr.

Maschenprobe: 16 M und 22 R glatt re mit Nd Nr 5 = 10 x 10 cm.

Rückenteil: 102 (108 - 114 - 120) M mit Nd Nr 5 anschlagen und eine Rückr 1 M li, 1 M re im Wechsel str, weiter glatt re str. 36 cm ab Anschlag beids den Beginn der Armausschnitte markieren. 19 (21 - 23 - 25) cm ab Beginn der Armausschnitte beids für die Schulterschrägung in jeder 2. R 3 (0 - 0 - 0) x 7 M, 2 (5 - 2 - 0) x 8 M, 0 (0 - 3 - 4) x 9 M und 0 (0 - 0 - 1) x 10 M abk, anschließend für den Halsausschnitt die restlichen 28 M abk.

Li Vorderteil: 80 (84 - 88 - 92) M

mit Nd Nr 5 anschlagen und eine Rückr 1 M li, 1 M re im Wechsel str. Weiter in folg Mustereinteilung str: 77 (81 - 85 - 89) M glatt re str, 1 M glatt li, doppelte Rand-M. 36 cm ab Anschlag an der re Seite den Beginn des Armausschnittes markieren. 16 (18 - 20 - 22) cm ab Markierung für den Halsausschnitt in einer Hinr 47 (50 - 53 - 56) M str, die folg 14 M abk und beide Seiten getrennt beenden, dabei für die Ausschnitttrundung in jeder 2. R 1 x 3 M, 1 x 2 M und 2 x 1 M abk. Gleichzeitig 3 cm ab Beginn des Halsausschnittes an der re Seite die Schulterschrägung wie beim Rückenteil arbeiten und für die kürzere li Schulter 5 cm ab Beginn des Halsausschnittes in jeder 2. R 1 (0 - 0 - 0) x 7 M, 1 (2 - 1 - 0) x 8 M und 0 (0 - 1 - 2) x 9 M abk.

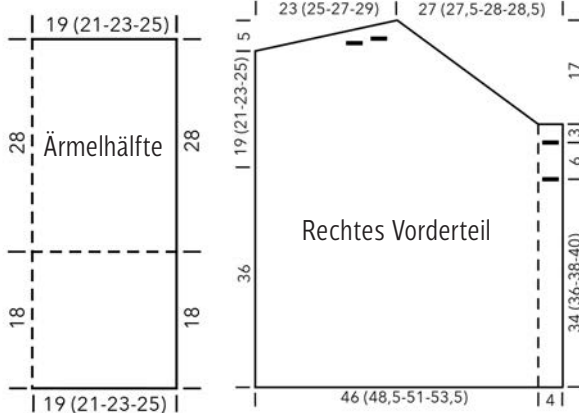
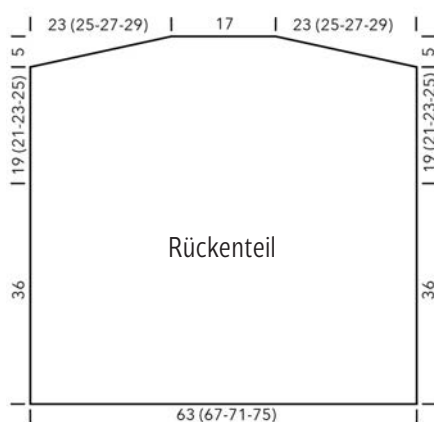
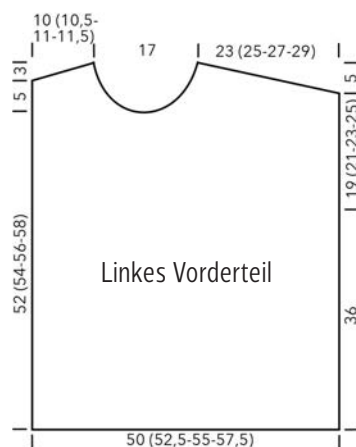
Re Vorderteil: 80 (84 - 88 - 92) M mit Nd Nr 5 anschlagen und eine Rückr 1 M li, 1 M re im Wechsel str, dabei die letzten 9 M im Rippenmuster str. Weiter in folg Mustereinteilung str: 9 M im Rippenmuster, 71 (75 - 79 - 83) M glatt re str. 34 (36 - 38 - 40) cm ab Anschlag an der re Seite für das erste Knopfloch in einer Hinr die 6. M abk und in der folg R neu anschlagen, nach 6 cm noch einmal für das zweite Knopfloch wdh. Gleichzeitig 36 cm ab Anschlag an der li Seite den Beginn des Armausschnittes markieren. 3 cm ab zweitem Knopfloch für den Halsausschnitt in einer Hinr die ersten 7 (8 - 9 - 10) M abk und nachfolgend in jeder 2. R 18 x 2 M abk. Gleichzeitig an der li Seite 19 (21 - 23 - 25) cm ab Beginn des Armausschnittes die Schulterschrägung wie beim Rückenteil arbeiten, dabei in der Hinr vor der ersten Schulterabnahme für das dritte Knopfloch 20 M str, 2 M re zus-str, 1 Überzug (1 M wie zum Rechtsstricken abheben, 1 M re, die abgehober

M überziehen), die 2 M in der folg Rückr neu anschlagen und nachfolgend für das vierte Knopfloch 10 M str, 2 M re zus-st 1 Überzug (1 M wie zum Rechtsstricken abheben 1 M re, die abgeh-

bene M überziehen), die 2 M in der folg Rückr neu anschlagen.

Ärmel: Je 60 (66 - 72 - 78) M mit Nd Nr 5 anschlagen und eine Rückr 1 M li, 1 M re im Wechsel str, weiter glatt li str. 18 cm ab Anschlag weiter glatt re str. 46 cm ab Anschlag alle M abk.

Ausarbeitung: Die Schulter-, Seiten- und Ärmelnähte schließen, dabei alle Nähte sichtbar nach außen nähen, einzige Ausnahme: Die Ärmelnähte im Bereich des Glatt-Li-Musters nach innen nähen. Hinweis: Am li Vorderteil wird nur die lange Schulternaht geschlossen. Die Ärmel einnähen - Nähte nach außen. Die Jacke anprobieren und am li Vorderteil den Sitz der Knöpfe markieren: 2 Knöpfe mittig auf dem Vorderteil und 2 Knöpfe an der kurzen Schulternaht. Knöpfe annähen.





[Modell von Seite 8]

Maxi-Karos sind Trumpf

Größe Größe 36/38

(40/42 - 44/46 - 48/50)

Die Angabe für Größe 40/42 steht in Klammern vor, für Größe 44/46 zwischen, für Größe 48/50 nach den Trennstrichen. Steht nur eine Angabe, so gilt sie für alle Größen.

Material: Lana Grossa-Qualität „Gigante“ (70 % Alpaka [Fine], 30 % Polyamid, LL = ca. 300 m/100 g): ca. **300 (300 - 400 - 400) g** Silber-/Hell-/Dunkelgrau/Anthrazit (Fb 12); Stricknadeln Nr 6; 1 Nadelspiel Nr 5 und 1 längere Rundstricknadel Nr 5.

Bundmuster: In Rd: 1 M li, 1 M re im Wechsel str.

Glatt li: Hinr li M, Rückr re M str.

Maschenprobe: 12 M und 18 R glatt li mit Nd Nr 6 = 10 x 10 cm

Oberes re Ärmel- und Rückenteil (A): 20 M mit Nd Nr 6 anschlagen und glatt li str. 50 (48 - 46 - 44) cm ab Anschlag beids das Ärmelende markieren. 20 (22 - 24 - 26) cm ab Markierung an der li Seite den

Beginn des Halsausschnittes markieren. 10 cm ab Beginn des Halsausschnittes alle M abk.

Oberes li Ärmel- und Rückenteil (A): 20 M mit Nd Nr 6 anschlagen und glatt li str. 50 (48 - 46 - 44) cm ab Anschlag beids das Ärmelende markieren. 20 (22 - 24 - 26) cm ab Markierung an der re Seite den Beginn des Halsausschnittes markieren. 10 cm ab Beginn des Halsausschnittes alle M abk. Die Abkettkanten beider A-Teile aneinander nähen = obere rückwärtige Mitte.

Oberes re Ärmel- und Vorderteil (B): 20 M mit Nd Nr 6 anschlagen und glatt li str. 50 (48 - 46 - 44) cm ab Anschlag beids das Ärmelende markieren. 20 (22 - 24 - 26) cm ab Markierung an der li Seite für den Halsausschnittes 1 x 3 M abk und nachfolgend in jeder R noch 4 x 1 M abn = 13 M. 10 cm ab Beginn des Halsausschnittes alle M abk.

Oberes li Ärmel- und Vorderteil (B): 20 M mit Nd Nr 6 anschlagen und glatt li str. 50 (48 - 46 - 44) cm ab Anschlag beids das Ärmelende markieren. 20 (22 - 24 - 26) cm ab Markierung an der re Seite für den Halsausschnittes 1 x 3 M abk und nachfolgend in jeder R noch 4 x 1 M abn = 13 M. 10 cm ab Beginn des Halsausschnittes alle M abk. Die Abkettkanten beider B-Teile aneinander nähen = obere vordere Mitte. Die oberen Ärmel- und Schulternähte bis zum Beginn des Halsausschnittes schließen.

Untere Ärmelteile (C - 2x str):

20 (24 - 28 - 32) M mit Nd Nr 6 anschlagen und glatt li str. 50 (48 - 46 - 44) cm ab Anschlag alle M abk. Je 1 C-Teil an den re und li Ärmel (Teile A und B) nähen. Je Ärmelsaum 28 (30 - 32 - 34) M mit dem Nadelspiel Nr 5 aufnehmen, dabei muss die Mehrweite eingehalten werden, und in Rd im Bundmuster 8 cm str, dann die M locker abk.

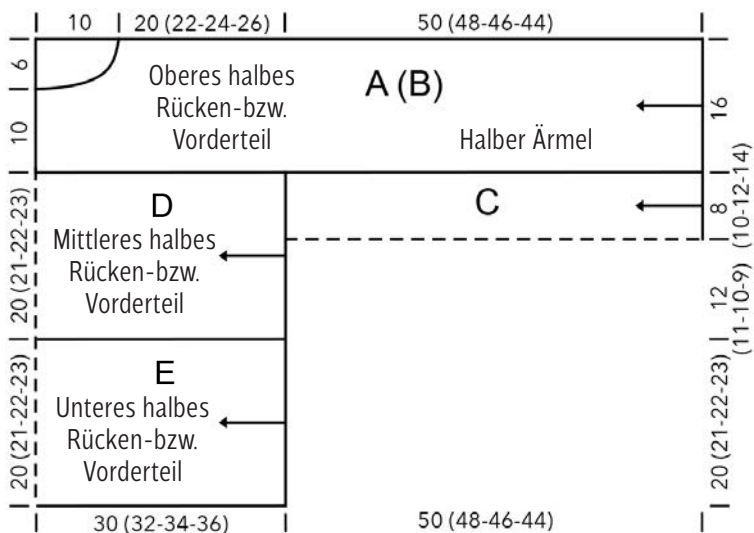
Mittleres Rückenteil (D): 25 (26 - 27 - 28) M mit Nd Nr 6 anschlagen und glatt li str. 60 (64 - 68 - 72) cm ab Anschlag alle M abk.

Mittleres Vorderteil (D): 25 (26 - 27 - 28) M mit Nd Nr 6 anschlagen und glatt li str. 60 (64 - 68 - 72) cm ab Anschlag alle M abk.

Unteres Rückenteil (E): 25 (26 - 27 - 28) M mit Nd Nr 6 anschlagen und glatt li str. 60 (64 - 68 - 72) cm ab Anschlag alle M abk. Das untere Rückenteil an das mittlere Rückenteil nähen und die obere Kante des mittleren Rückenteils an das obere Rückenteil A nähen, dabei an beiden Seiten ebenfalls die 8 (10 - 12 - 14) cm Nähte zum unteren Ärmel (C) schließen.

Unteres Vorderteil (E): 25 (26 - 27 - 28) M mit Nd Nr 6 anschlagen und glatt li str. 60 (64 - 68 - 72) cm ab Anschlag alle M abk. Das untere Vorderteil an das mittlere Vorderteil nähen und die obere Kante des mittleren Vorderteils an das obere Vorderteil A nähen, dabei an beiden Seiten ebenfalls die 8 (10 - 12 - 14) cm Nähte zum unteren Ärmel (C) schließen. Die Seitennähte schließen, Nahtlänge 32 cm.

Ausarbeiten: Am Halsausschnitt mit dem Nadelspiel Nr 5 ca. 80 M aufnehmen, 1 Rd li M str und weiter in Runden im Bundmuster 3 cm str, dann alle M abk. Am Saum mit der längeren Rundstricknadel Nr 5 ca. 120 (126 - 134 - 140) M aufnehmen, 1 Rd li M str und weiter in Runden im Bundmuster 5 cm str, dann alle M abk.





[Modell von Seite 9]

Cooler Kapuzenpulli

Größe Größe 36/38 (40/42 - 44/46 - 48/50 - 52/54)

Die Angabe für Größe 40/42 steht in Klammern an erster Stelle, für Größe 44/46 an zweiter Stelle, für Größe 48/50 an dritter Stelle und für Größe 52/54 an letzter Stelle. Steht nur eine Angabe, so gilt sie für alle Größen.

Material: Lana Grossa-Qualität „Gigante“ (70 % Alpaka [Fine], 30 % Polyamid, LL = ca 300 m/100 g): ca **300 (300 - 400 - 400 - 500) g** Petrol/Seegrün/Olivgrün/Helloliv (**Fb 8**); Stricknadeln Nr 5,5 und 6; 1 kurze Rundstricknadel Nr 5,5; 2 farblich passende Knöpfe Durchmesser ca 23 mm.

Rippenmuster: 2 M re, 2 M li im Wechsel str, enden mit 2 M re. In allen folg R die M str, wie sie erscheinen. In Rd: 2 M re, 2 M li im Wechsel str. Die Rand-M beids stets re str.

Glatt re: Hinr re M, Rückr li M str. Die Rand-M beids stets re str.

Verkürzte R: Bei jeder Wendung im inneren des Strickteils 1 U arbeiten und diesen in der

folg R mit der folg M muster-gemäß zus-str.

Maschenprobe: 13 M und 21 R glatt re mit Nd Nr 6 = 10 x 10 cm.

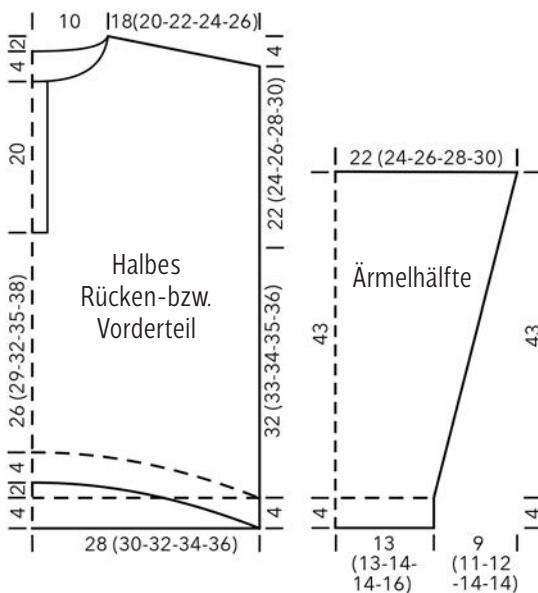
Rückenteil: 74 (80 - 86 - 92 - 96) M mit Nd Nr 5,5 anschlagen und ohne (mit - ohne - mit - mit) Rand-M im Rippenmuster 4 cm str. Weiter mit Nd Nr 6 glatt re str. 36 (37 - 38 - 39 - 40) cm ab Anschlag beids den Beginn der Armausschnitte markieren. 22 (24 - 26 - 28 - 30) cm ab Beginn der Armausschnitte beids für die Schultern in jeder 2. R 4 (1 - 0 - 0 - 0) x 6 M, 0 (3 - 2 - 0 - 0) x 7 M, 0 (0 - 2 - 3 - 1) x 8 M und 0 (0 - 0 - 1 - 3) x 9 M abk. Gleichzeitig mit der 2. Schulterabnahme die mittleren 18 M für den Halsausschnitt abk und beide Seiten getrennt beenden, dabei für die Ausschnitttrundung noch in der folg 2. R 1 x 4 M abk.

Vorderteil: 74 (80 - 86 - 92 - 96) M mit Nd Nr 5,5 anschlagen und ohne (mit - ohne - mit - mit) Rand-M im Rippenmuster 4 cm str. Weiter mit Nd Nr 6 glatt re str, dabei für die Saumrundung nachfolgend wie folgt verkürzte R str: Mit einer Rückr beginnen, dafür 6 (9 - 12 - 15 - 18) M li str, wie oben beschrieben wenden und die M zurück re str. Dann 6 x in jeder folg Rückr immer 3 M mehr li str und wenden, bis über 24 (27 - 30 - 33 - 36) M gestrickt wird. In der folg Rückr über alle 74 (80 - 86 - 92 - 96) M str, dann die verkürzten R an der anderen Seite gegengleich arbeiten, bis über 24 (27 - 30 - 33 - 36) M gestrickt wird. Danach wieder über alle 74 (80 - 86 - 92 - 96) M weiterstricken. 36 (37 - 38 - 39

- 40) cm ab Anschlag - an der Seite messen - beids den Beginn der Armausschnitte markieren. 0 (2 - 4 - 6 - 8) cm ab Beginn der Armausschnitte für die Knopfleiste in einer Hinr die ersten 34 (37 - 40 - 43 - 45) M für das li Vorderteil stilllegen und für das re Vorderteil über die folg M wie folgt str: 6 M im Rippenmuster, 34 (37 - 40 - 43 - 45) M glatt re. 3 cm ab Beginn der Knopfleiste für das erste Knopfloch die mittleren beiden M der Knopfleiste abk und in der folg R neu anschlagen, nach 1x nach 6 cm für das zweite Knopfloch wdh. 20 cm ab Beginn der Knopfleiste zunächst die 6 M der Knopfleiste stilllegen und nachfolgend noch in jeder 2. R 2 x 3 M und 2 x 2 M stilllegen, gleichzeitig 22 (24 - 26 - 28 - 30) cm ab Beginn der Armausschnitte die Schulter wie beim Rückenteil schrägen. Das li Vorderteil gegengleich arbeiten, dafür hinter der Knopfleiste des re Vorderteils 6 M auffassen und diese Seite der Knopfleiste ohne Knopflöcher arbeiten.

Ärmel: Je 34 (34 - 38 - 38 - 42) M mit Nd Nr 5,5 anschlagen und ohne Rand-M im Rippenmuster 4 cm str, dabei in der letzten R verteilt 2 (4 - 2 - 4 - 2) M zun = 36 (38 - 40 - 42 - 44) M. Weiter mit Nd Nr 6 glatt re str, dabei für die Armschrägung beids in jeder 8. (6. - 6. - 4. - 4.) R 10 (12 - 14 - 16 - 18) x 1 M zun = 56 (62 - 68 - 74 - 80) M. 43 cm ab Rippenmuster alle M abk.

Ausarbeiten: Die Schulter-, Seiten- und Ärmelnähte schließen. Für die Kapuze am Halsausschnitt mit der Rundstricknadel Nr 5,5 über die stillgelegten 16 M des re Vorderteils muster-gemäß str und dazwischen ca 8 M neu auffassen = 24 M, nun am rückwärtigen Halsausschnitt ca 32 M auffassen und dann am li Vorderteil gegengleich arbeiten = 80 M. 20 cm ab Kapuzenbeginn die hintere Mitte markieren und beids in der hinteren Mitte in jeder 2. R 1 M abn. 31 cm ab Kapuzenbeginn die restlichen M abk und die obere Naht schließen. Die Knöpfe an der li Knopfleiste auf Höhe der Knopflöcher annähen. Die Ärmel einnähen.



Moderne Masche



[Modell von Seite 10-11]

Regenbogenfarben

Größe 37 x 188 cm

Material: Lana Grossa **Merino Lace Aquarell** (100% Schurwolle [Merino extrafein], Lauflänge 800 m/100 g), **100 g** Orange/

Nelkenrosa/Dunkelblau (**Fb. 7**) und **100 g** Dunkelbraun/Terrakotta/Dunkelpetrol (**Fb. 9**); Stricknadeln Nr. 3,5.

Rippenmuster: M-Zahl teilbar durch 4 + 2 + 4 Randm. **1. R:** Doppelte Randm, * 2 M re, 1 M wie zum Rechtsstr. abh., dabei den Faden hinter der M führen, 1 M li, ab * stets wdh., enden mit 2 M re, doppelte Randm. Die 1. R stets wdh.

Streifenfolge: * 42 R Fb. 9, 42 R Fb. 7, ab * stets wdh.

Doppelte Randm: 1. R: Die 1. M wie zum Linksstr. abh., dabei den Faden vor der M führen, 1 M re. Am Ende der R die vorletzte M wie zum Linksstr. abh., dabei den Faden vor der M führen, 1 M re. Die 1. R stets wdh.

Maschenprobe: Rippenmuster mit Nadeln Nr. 3,5: 42 M und 56 R = 10 x 10 cm.

Schal: 158 M mit Nadeln Nr. 3,5 mit dem dunkelbraunen Ende von Fb. 9 anschlagen. Im Rippenmuster mit doppelten Randm und nach Streifenfolge str., dabei den 1. Streifen in Fb. 7 mit dem orangefarbenen Ende beginnen. Nach jedem Streifen Faden abschneiden und später innerhalb der doppelten Randm vernähen. Nach insgesamt 25 Blockstreifen, = 188 cm Gesamthöhe, alle M gerade abk.

Fertigstellen: Fäden vernähen. Schal anfeuchten und trocknen lassen.



[Modell von Seite 12]

Lila macht Laune

Größe 70 x 200 cm

Material: Lana Grossa **Setosa** (65% Schurwolle [Merino superfein], 35% Seide, Lauflänge 150 m/50 g), **300 g** Orchidee (**Fb. 11**); 1 Rundstricknadel Nr. 4,5, 80 cm lang.

Grundmuster: M-Zahl teilbar durch 11 + 2 + doppelte Randm. Siehe Strickschrift. Dargestellt sind nur Hinr. In den Rückr M str., wie sie erscheinen. Die 1. – 14. R stets wdh.

Doppelte Randm: 1. R: Die 1. M wie zum Linksstr. abh., dabei den Faden vor der M führen, 1 M re. Am Ende der R die vorletzte

M wie zum Linksstr. abh., dabei den Faden vor der M führen, 1 M re. Die 1. R stets wdh.

Maschenprobe: Grundmuster mit Rundstricknadel Nr. 4,5, nach dem Waschen und Spannen gemessen: 21 M und 26 R = 10 x 10 cm.

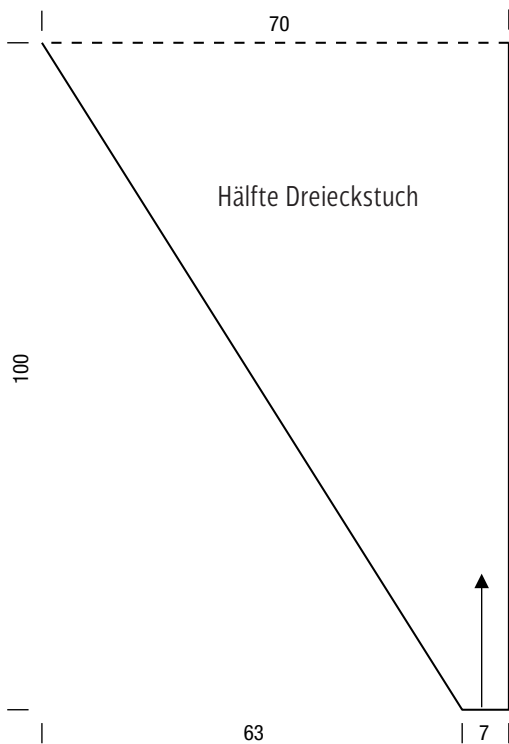
HINWEIS: Das Dreieckstuch wird seitwärts, von rechts nach links gestrickt. Der Pfeil in der Schnittzeichnung gibt die Strickrichtung an.

Dreieckstuch: 17 M mit Rundstricknadel Nr. 4,5 anschlagen. **1. R (Hintr):** Doppelte Randm, 13 M re, doppelte Randm. **2. R (Rückr):** Doppelte Randm, 13 M li, doppelte Randm. Ab jetzt im Grundmuster mit doppelten Randm arb., dabei mit der 3. R beginnen und am Ende jeder Hinr die Masche vor den doppelten Randm verdoppeln (= 1 M re str., die M auf der linken Nadel lassen und nochmals aus der M 1 M re verschränkt herausstr., jetzt erst die M von der linken Nadel gleiten lassen. Es wurde 1 M zugenommen). Die zugenommenen M nach und nach in das Grundmuster einfügen. Nach

insgesamt 18 Höhenrapporten noch 6 R str. = 129 zugenommene M = 146 M insgesamt. Die breiteste Stelle des Dreieckstuchs ist erreicht und ist ca. 70 cm breit. In der 10. R des Grundmusters, = Rückr, für die Schräge wie folgt 1 M abn.: Doppelte Randm, 1 M re abh., die folg. M ebenfalls re abh., dann beide M zurück auf die linke Nadel heben und re verschränkt zusstr. Diese Abnahmen in jeder Rückr wdh.

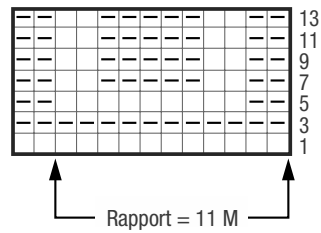
Achtung: Jetzt werden die Musterreihen in umgekehrter Reihenfolge gestrickt: Nach der 9. R folgt die 7., die 5., die 3. und die 1. R. Dann weiter wie folgt str.: 13. R, 11. R, 9. R, 7. R, 5. R, 3. R, 1. R. Man arbeitet nach der Strickschrift also nun von oben nach unten, damit das Muster auf beiden Seiten gegengleich aussieht. In dieser Weise weiterarb. und am Anfang jeder Rückr 1 M abn., bis nach einer 1. Hinr noch 17 M auf der Nadel sind. In der folg. R alle M locker re abk.

Fertigstellen: Dreieckstuch spannen, anfeuchten und trocknen lassen.



63

Strickschrift



Zeichenerklärung:

- = 1 M re
- = 1 M li



[Modell von Seite 13]

Schön am Wickel

Größe 64 cm breit, 146 cm lang

Material: Lana Grossa **Cashmere Pure** (100% Kaschmir, Lauflänge 115 m/25 g), **150 g** Hummer (**Fb. 17**); 1 Rundstricknadel Nr. 4, 100 cm lang, 1 Zopfnadel und 1 Maschenmarkierer.

Glatt re: Hinr re, Rückr li.

Zopfmuster: M-Zahl teilbar durch 16. Siehe Strickschrift. Dargestellt sind nur Hinr. In den Rückr M str., wie sie erscheinen. Die 1. – 8. R stets wdh.

Maschenprobe: Zopfmuster mit Rundstricknadel Nr. 4, nach dem Waschen und Spannen gemessen: 40 M und 26 R = 10 x 10 cm. Glatt re mit Rundstricknadel Nr. 4, nach dem Waschen und Spannen gemessen: 21 und 29 R = 10 x 10 cm.

Dreieckstuch: Man beginnt an

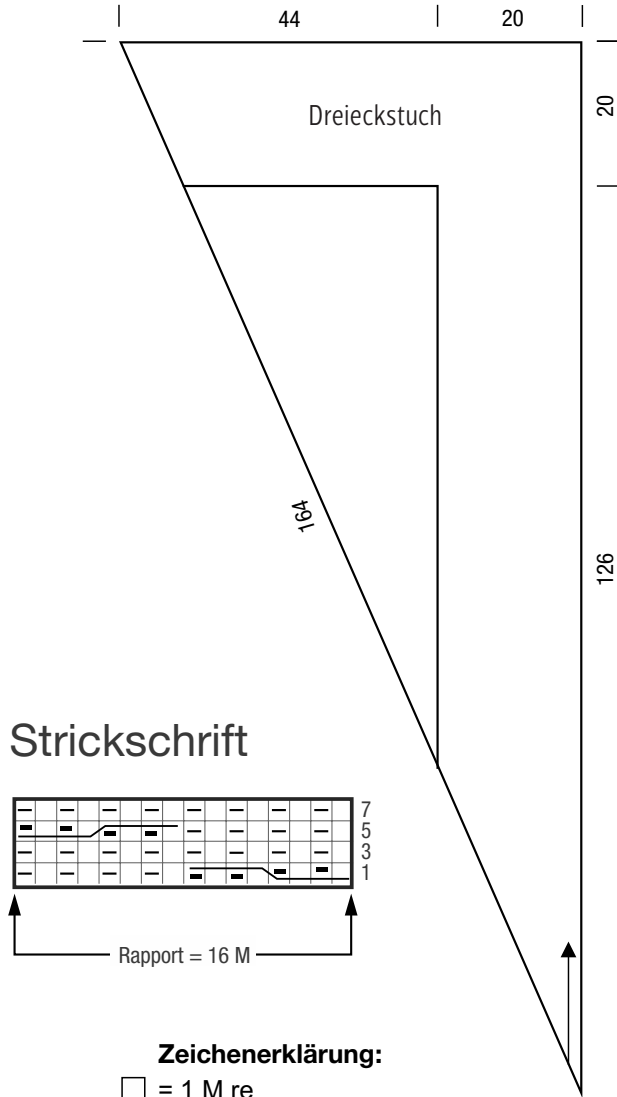
der Spitze des Tuchs. Der Pfeil in der Schnittzeichnung gibt die Strickrichtung an. 4 M mit Rundstricknadel Nr. 4 anschlagen. **1. R (Hinr):** 1 M re, 1 M verdoppeln (= 1 M re str., die M auf der linken Nadel lassen und nochmals aus der M 1 M re verschränkt herausstr., jetzt erst die M von der linken Nadel gleiten lassen. Es wurde 1 M zugenommen), 2 M re = 5 M. **2. R (Rückr):** 4 M re, 1 M li. **3. R:** 1 M re, 1 M li, 1 M verdoppeln, 2 M re = 6 M. **4. R:** 3 M re, 1 M li, 1 M re, 1 M li. **5. R:** 1 M re, 1 M li, 1 M re, 1 M verdoppeln, 2 M re = 7 M. **6. R:** 4 M re, 1 M li, 1 M re, 1 M li. **7. R:** [1 M re, 1 M li] 2x, 1 M verdoppeln, 2 M re = 8 M. **8. R:** 3 M re, [1 M li, 1 M re] 2x, 1 M li. **9. R:** [1 M re, 1 M li] 2x, 1 M re, 1 M verdoppeln, 2 M re = 9 M. **10. R und alle folg. Rückr:** 3 M re, [1 M re, 1 M li] bis zum Ende der Rückr wdh., d.h. die M so str., wie sie erscheinen, bzw. 1 M nach 3 M re am Reihenanfang entsprechend an das Zopfmuster anpassen (= Zopfmuster 2. R und alle Rückr). **11. R:** [1 M re, 1 M li] 3x, 1 M verdoppeln, 2 M re = 10 M. **13. R:** [1 M re, 1 M li] 3x, 1 M re, 1 M verdoppeln, 2 M re = 11 M. **15. R:** [1 M re, 1 M li] 4x, 1 M verdoppeln, 2 M re = 12 M. **17. R:** Im Zopfmuster die 3. R str., d.h. [1 M re, 1 M li] bis 3 M

vor Reihenende, 1 M verdoppeln, 2 M re = 13 M. **19. R:** Wie 17. R. Nach der Zunahme sind 14 M auf der Nadel. **21. R:** Wie 17. R. **23. R:** Wie 17. R. **25. R:** Wie 17. R. **27. R:** Wie 17. R. **29. R:** Wie 17. R. Nach der Zunahme sind 19 M auf der Nadel. **31. R:** Im Zopfmuster die 1. R str. (über 16 M), 1 M verdoppeln, 2 M re = 20 M. **33. R:** Wie 17. R. **35. R:** Im Zopfmuster die 5. R str. (über 16 M), 1 M re, 1 M li, 1 M verdoppeln, 2 M re = 22 M. **37. R:** Wie 17. R. **39. R:** Im Zopfmuster die 1. R str. (über 16 M), [1 M re, 1 M li] bis 3 M vor Reihenende, 1 M verdoppeln, 2 M re = 24 M. **41. R:** Wie 17. R. **43. R:** Im Zopfmuster die 5. R str. (über 16 M), [1 M re, 1 M li] bis 3 M vor Reihenende, 1 M verdoppeln, 2 M re = 26 M. **45. R:** Wie 17. R. Nach der Zunahme sind 27 M auf der Nadel. Die 39. – 46. R noch weitere 14x wdh. und dabei das Zopfmuster je R anpassen, d.h. je 8 M Rapport wieder „verzopfen“. Solange noch keine 8 M pro Rapport vorhanden sind, jeweils [1 M re, 1 M li] str. Es sind nun 83 M auf der Nadel. **Tipp:** Zur Erleichterung des Zopfmuster-Teils kann nach 80 M ein Maschenmarkierer gesetzt werden. So ist ganz einfach ersichtlich, wo der Musterteil beginnt. **1. R:** In der folg. R über die ersten 80 M

weiter im Zopfmuster str., bis 3 M vor Reihende li str., 1 M verdoppeln, 2 M re.

2. R: Die ersten 4 M re str., dann bis Reihende alle M so str., wie sie erscheinen. Die 1. und 2. R stets wdh., d.h. über die ersten 80 M im Zopfmuster str. und jeweils am Ende der 1. R 1 M verdoppeln. Solange str., bis 36 Verzopfungen, gezählt an der linken Außenseite des Tuchs, erreicht sind. Mit der 4. R Zopfmuster enden. Nun für die Abschlussborte über alle M folgerichtig im Zopfmuster str. Der Maschenmarkierer kann nun herausgenommen werden. Weiterhin in jeder 2. R am Reihende 1 M verdoppeln, 2 M re str. Die zugenommenen M nach und nach in das Zopfmuster einfügen. Nach 7 Höhenrapporten Abschlussborte, je nach verfügbarem Restgarn, noch 1 x die 1. bzw. 5. R Zopfmuster und die folg. Rückr str., dann alle M locker li abk. Tipp: Die Größe des Tuchs kann individuell vergrößert werden, indem die Abschlussborte wie beschrieben weitergeführt wird. Es ist jedoch darauf hinzuweisen, dass hier dann auch mehr Garn als angegeben benötigt wird.

Fertigstellen: Dreieckstuch spannen, anfeuchten und trocknen lassen.



[Modell von Seite 14]

Jetzt kommt Farbe ins Spiel

Größe 88 x 164 cm

Material: Lana Grossa **Setasuri** (69% Alpaka [Suril], 31% Seide,

Lauflänge 212 m/25 g), **75 g** Honiggelb (**Fb. 65**), **50 g** Violett (**Fb. 46**), **50 g** Royal (**Fb. 54**), **25 g** Geranienrosa (**Fb. 47**), **25 g** Frühlingsgrün (**Fb. 51**), **25 g** Hellgelb (**Fb. 39**) und **25 g** Rostorange (**Fb. 63**); Stricknadeln Nr. 4,5.

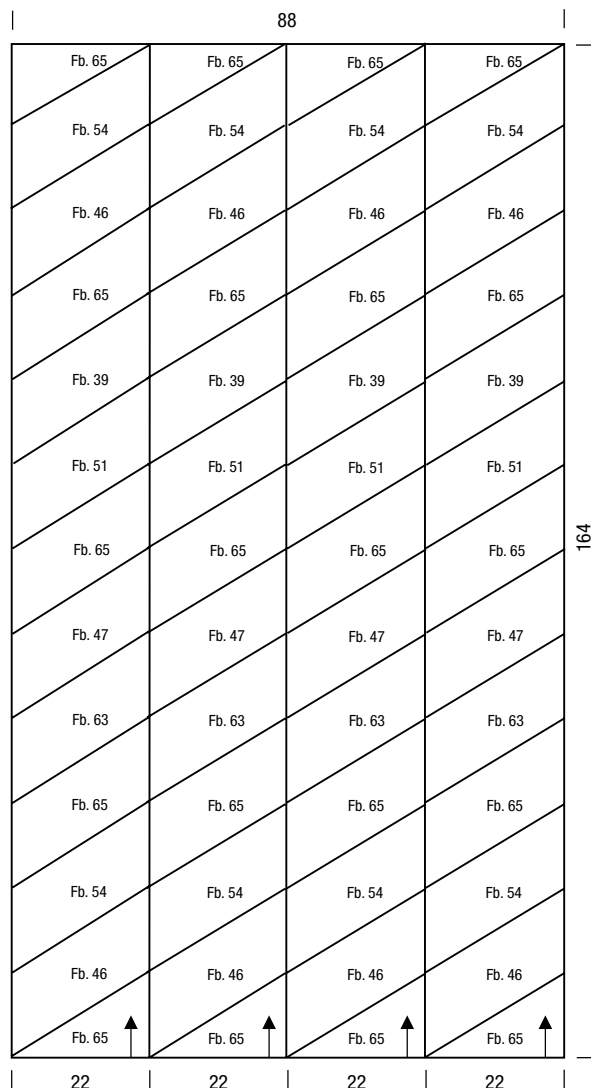
Kraus re: Hin- und Rückr re.

Farbwechsel: Jeden Farbwechsel wie folgt arb.: Die letzte M der R mit beiden Fb. (= Fb. A + B) gemeinsam str., Arbeit wenden und * die mit beiden Fb. gestrickte M in der neuen Fb. (= Fb. B) str., die folg. M mit beiden Fb. (= Fb. A + B) gemeinsam str., den Faden von Fb. B vor der Arbeit hängen lassen

und die R mit Fb. A beenden., Arbeit wenden, die R in Fb. A str., dabei die letzte M in Fb. A mit beiden Fb. (Fb. A + B) str., den Faden von Fb. A hinter der Arbeit hängen lassen und die R in Fb. B beenden. Arbeit wenden und die R in Fb. B beginnen, ab * stets wdh., bis über alle M in Fb. B gestrickt wird. In der folg. R den neuen Farbwechsel ebenso beginnen, stets an derselben Seite!

Farbfolge: Violett, Royal, Honiggelb, Rostorange, Geranienrosa, Honiggelb, Frühlingsgrün, Hellgelb, Honiggelb, Violett, Royal, Honiggelb.

Maschenprobe: Kaus re mit



Nadeln Nr. 4,5: 20 M und
33 R = 10 x 10 cm.

Plaid: Es werden 4 gleiche Schals, 22 cm breit, mit diagonalem Farbwechsel in kraus re gestrickt und aneinandergenäht. Für den 1. Schal 45 M mit Nadeln Nr. 4,5 in Honiggelb anschlagen und kraus re nach Farbfolge str., dabei den Farbwechsel zu Violett wie oben angegeben vornehmen und fortlaufend nach diesem Prinzip die Farben wechseln. **TIPP:** Bei jedem Farbwechsel die Fäden lang hängen lassen und mit diesen Fäden später die Schals aneinandernähen. In ca. 164 cm ab Anschlag, nach einem abgeschlossenen Farbwechsel in Honiggelb alle M locker abk. Den 2., 3. und 4. Schal ebenso str.

Fertigstellen: Lt. Schnittskizze die 4 Schals aneinandernähen, dazu die Fäden der Farbwechsel verwenden.



[Modell von Seite 15]

Guter Durchblick

Größe 60 x 134 cm

Material: Lana Grossa **Setosa** (65% Schurwolle [Merino superfein], 35% Seide, Lauflänge 150 m/50 g), **250 g** Orange (**Fb. 7**); 1 Rundstricknadel Nr. 4,5, 80 – 100 cm lang, für den offenen M-Anschlag ein separates Seil einer Rundstricknadel, 2 Maschenmarkierer.

Kraus re: Hin- und Rückr re.

Ajourmuster: Siehe Strick-

schrift 1a, 1b und 2. Dargestellt sind nur Hinr. In den Rückr alle M und U li str. Ausnahme: Die 5 ersten M nach der Knötchenrandm und die 5 letzten M vor der Knötchenrandm in jeder Rückr re str. In der Strickschrift 1a und 1b sind die M, die im Mittelteil in Strickschrift 2, schon gestrickt wurden, grau gezeichnet. Sie dienen nur zur Orientierung. Grau unterlegte Flächen geben die Rapporte an. Das Schema zeigt, wie Strickschrift 1a, 2 und 1b aneinander kommen. **TIPP:** Zur Markierung der 3 Abschnitte Maschenmarkierer einsetzen.

Einfache Abkettung: 1 M re, * die M der rechten Nadel zurück auf die linke Nadel heben, dann diese M und die folgende M re verschränkt zusstr., ab * stets wdh. Wenn noch 1 M übrig sind, Arbeitsfaden durch die M ziehen und Arbeit beenden.

Knötchenrandm: In jeder R die erste M li abh., dabei den Faden

hinter der Arbeit führen, die letzte M re str.

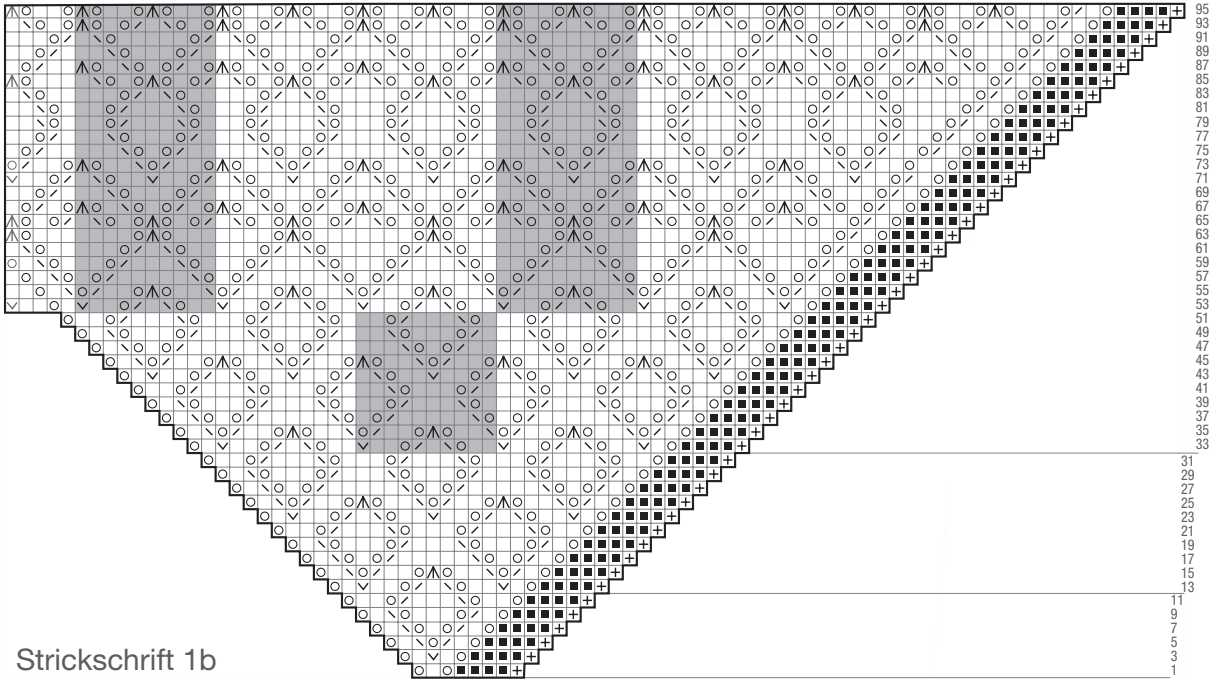
Maschenprobe: Ajourmuster mit Nadeln Nr. 4,5: 21 M und 31 R = 10 x 10 cm.

HINWEIS: Der Pfeil in der Schnittzeichnung gibt die Strickrichtung an.

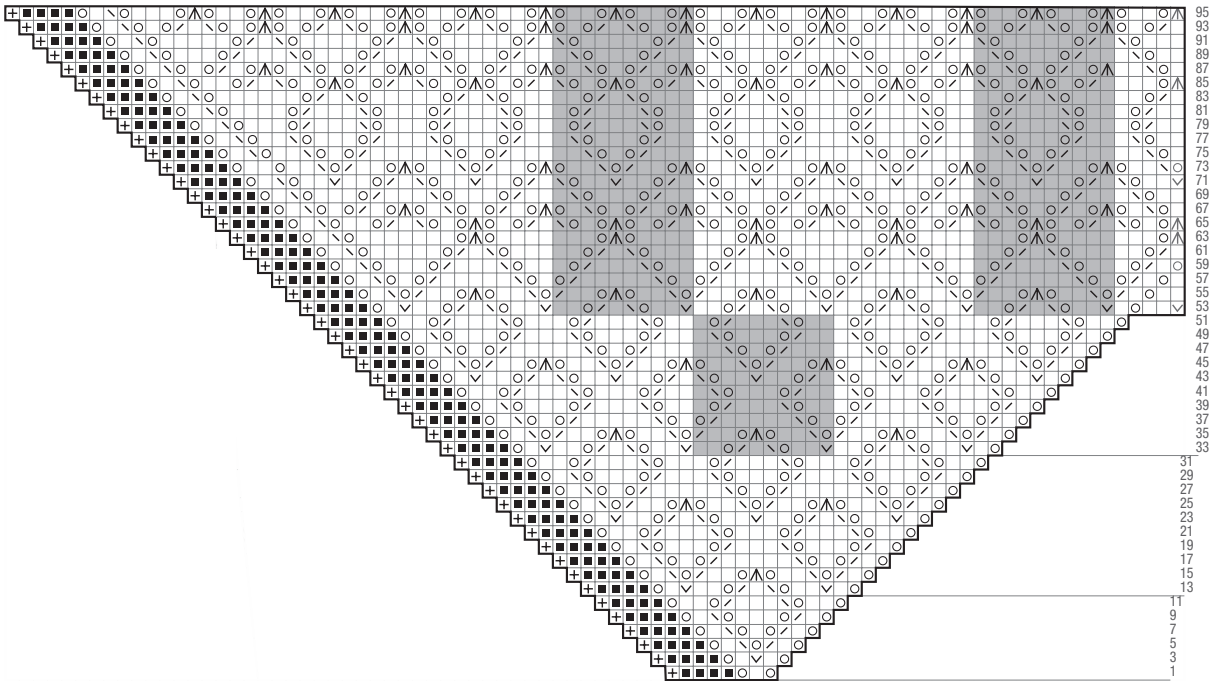
Tuch: 5 M im offenen M-Anschlag über das Seil einer Rundstricknadel anschlagen und 58 R kraus re ohne Randm str. = 29 Randknötchen. Zu den 5 M auf der Nadel aus jedem Randknötchen eines Seitenrandes je 1 M auffassen = 29 M, und aus dem M-Anschlag 5 M auffassen = 39 M. Nun 1 Rückr rechte M str., dann im Ajourmuster nach Strickschrift 1a, 2, und 1b arb. Die 1. – 12. R 1 x arb., die 13. – 32. R insgesamt 4 x arb., dann die 33. – 96. R 1 x arb. Als Abschluss noch 6 R kraus re über alle M, dann alle M mit der einfachen Abkettung locker abk.

Fertigstellen: Tuch spannen, anfeuchten und trocknen lassen.

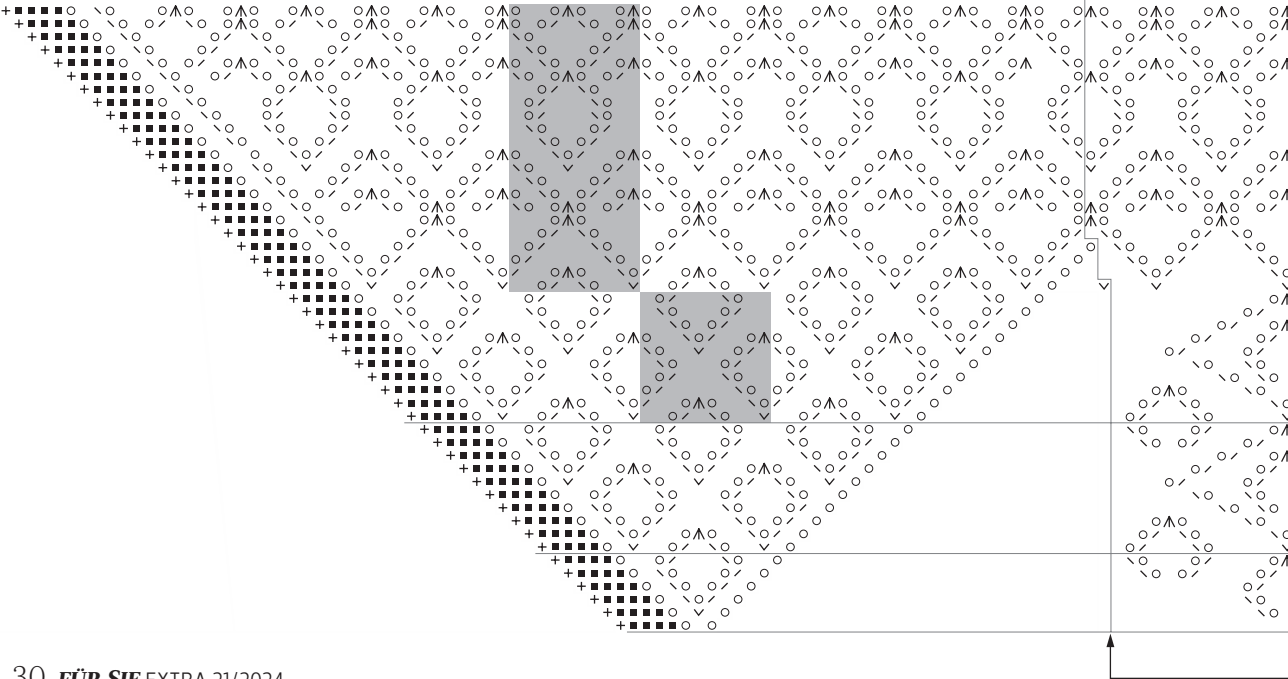
Strickschrift 1a



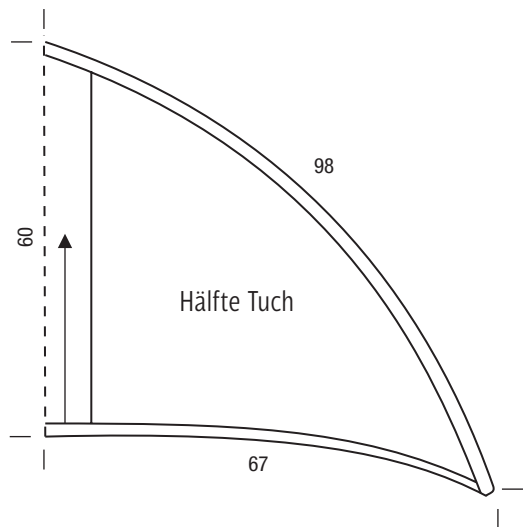
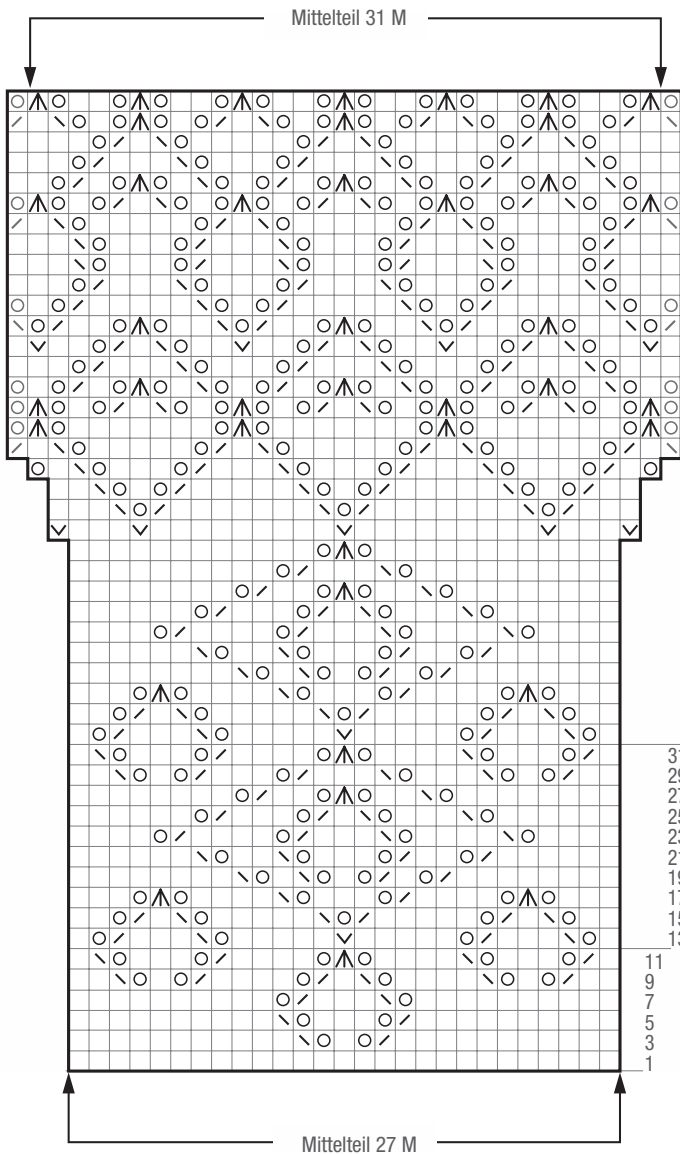
Strickschrift 1b



Schema

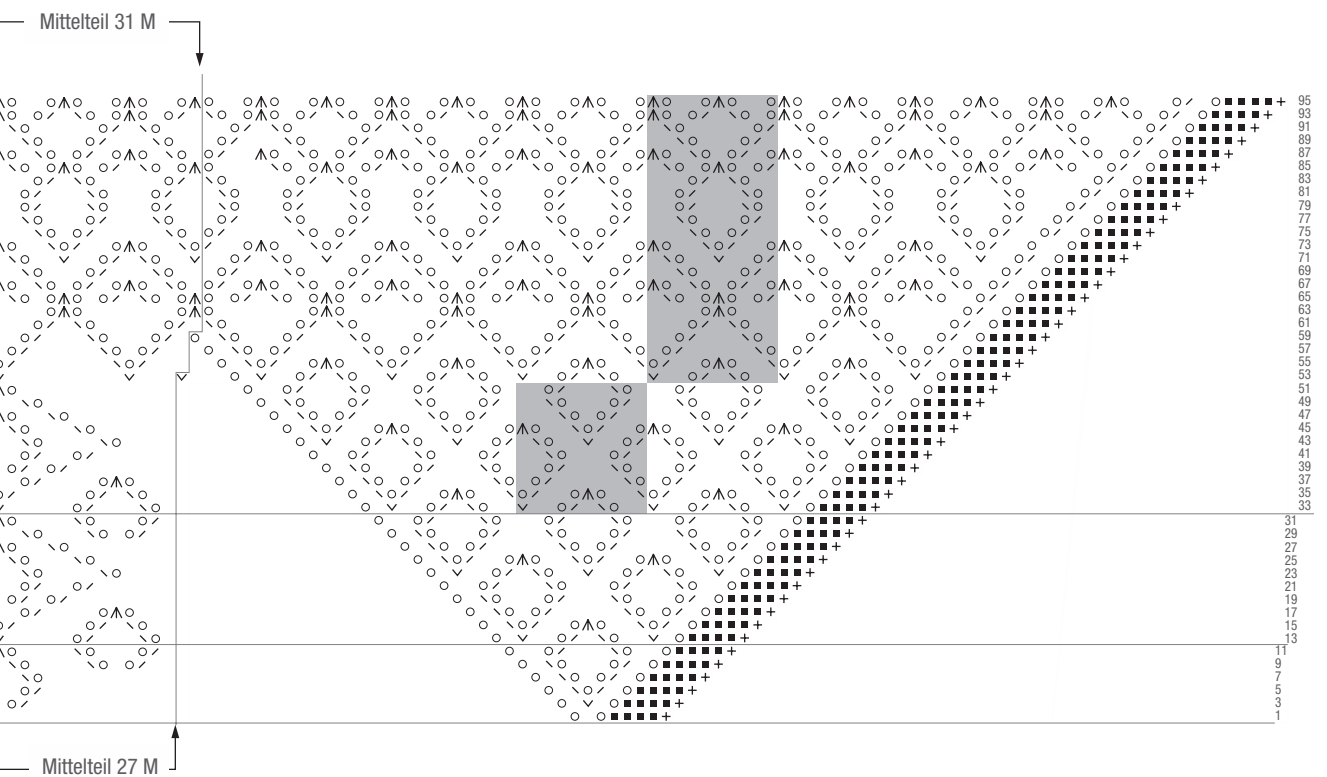


Strickschrift 2



Zeichenerklärung:

- ⊕ = Knötchenrandm
- = 1 M re
- ▢ = 1 M li
- = 1 M kraus re
- ⊞ = 1 M verdoppeln (= aus 1 M 1 M re und 1 M re verschränkt herausstr.)
- ⊙ = 1 Umschlag
- ⊞ = 2 M re zusstr.
- ⊞ = 1 einfacher Überzug (= 1 M re abh., die folg. M re str., dann die abgeh. M überziehen)
- ⊞ = 1 doppelter Überzug (= 2 M re abh., 1 M str., dann die abgeh. M überziehen)



Die neue Strick-Klasse



[Modell von Seite 16]

Edel in Schokotönen

Größe 36/38, 40/42 und 44
Die Angaben für Größe 40/42 und 44 stehen in Klammern. Ist nur eine Angabe gemacht, gilt diese für alle Größen.

Material: Lana Grossa **Cashmere 16 Fine** (80% Schurwolle [Merino], 10% Kaschmir, 10% Polyamid, Lauflänge 320 m/50 g), **250 (300 – 350) g** Rohweiß (**Fb. 9**) und Lana Grossa **Silkhair** (70% Mohair [Superkid], 30% Seide, Lauflänge 210 m/25 g), **175 (225 – 250) g** Schwarzbraun (**Fb. 209**); Stricknadeln Nr. 4,5 und 5, sowie 1 Rundstricknadel Nr. 4,5, 40 cm lang und 1 Zopfadel.

ACHTUNG: Es wird immer doppelfädig mit je 1 Faden Cashmere 16 Fine und 1 Faden Silkhair gearbeitet!

Rippenmuster: 2 M li, 2 M re im Wechsel.

Glatt re: Hinr re, Rückr li.

Glatt li: Hinr li, Rückr re.

Zopf A (= 4 M): 1. R: Re. **2. R:** Li.

3. R: 2 M auf 1 Zopfadel vor die Arbeit legen, 2 M re str., dann die M der Zopfadel re str. **4. R:** Li. **5. R:** Re. **6. R:** Li. Die 1. – 6. R stets wdh.

Zopf B (= 4 M): 1. R: Re. **2. R:** Li. **3. R:** 2 M auf 1 Zopfadel hinter die Arbeit legen, 2 M re str., dann die M der Zopfadel re str.

4. R: Li. **5. R:** Re. **6. R:** Li. Die 1. – 6. R stets wdh.

Knötchenrandm: In Hin- und Rückr re str.

Betonte Abnahmen 1: Rechter Rand: (Betrifft die ersten 11 M der Hinr) Knötchenrandm, 2 M glatt li, 4 M Zopf A, 2 M glatt li, 1 einfacher Überzug (= 1 M re abh., die folg. M re str., dann die abgeh. M überziehen). Linker Rand: (Betrifft die letzten 11 M der Hinr) 2 M re zusstr., 2 M

glatt li, 4 M Zopf B, 2 M glatt li, Knötchenrandm.

Betonte Abnahmen 2: Rechter Rand: (Betrifft die ersten 4 M der Hinr) Knötchenrandm, 1 M glatt re, 1 einfacher Überzug (= 1 M re abh., die folg. M re str., dann die abgeh. M überziehen). Linker Rand: (Betrifft die letzten 4 M der Hinr) 2 M re zusstr., 1 M glatt re, Knötchenrandm.

Betonte Zunahmen: Rechter Rand: Knötchenrandm, 1 M re, aus dem Querfaden zur folg. M 1 M re verschränkt herausstr. Linker Rand: Aus dem Querfaden zur folg. M 1 M re verschränkt herausstr., 1 M re, Knötchenrandm.

Maschenprobe: Glatt re doppelfädig mit Nadeln Nr. 5: 19 M und 25 R = 10 x 10 cm.

Rückenteil: 106 (114 – 122) M mit Nadeln Nr. 4,5 doppelfädig anschlagen. Im Rippenmuster str., dabei in der 1. R, = Rückr, M wie folgt einteilen: Knötchenrandm, 1 M li, * 2 M re, 2 M li, ab * stets wdh., 2 M re, 1 M li, Knötchenrandm. Nach 9 cm in der letzten Rückr gleichmäßig verteilt 10 M abn. = 96 (104 – 112) M. Mit Nadeln Nr. 5 glatt re mit Knötchenrandm weiterarb. Für die Seitenschräge in der 9. R 1 x 1 M beids. zun., dann in jeder 12. R 5 x 1 M beids. zun., dabei betonte Zunahmen arb. = 108 (116 – 124) M. In 37 cm Gesamthöhe 1 x 2 M beids. abk. und M wie folgt einteilen: Knötchenrandm, 2 M glatt li, 4 M Zopf A, 2 M glatt li, 86 (94 – 102) M glatt re, 2 M glatt li, 4 M Zopf B, 2 M glatt li, Knötchenrandm. In der folg. Hinr für die Raglanschräge 1 x 1 M beids. abn. und weiter in jeder 2. R 21 x 1 M und 6 x 2 M (19 x 1 M und 9 x 2 M – 19 x 1 M und 11 x 2 M) beids. abn., dabei stets betonte Abnahmen 1 arb. In 58 (59 – 60) cm Gesamthöhe die restl. 36 M abk.

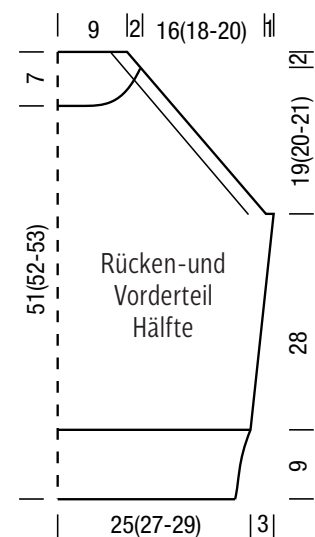
Vorderteil: Grundsätzlich wie das Rückenteil arb. In 37 cm Gesamthöhe 1 x 2 M beids. abk. und M wie folgt einteilen: Knötchenrandm, 2 M glatt li, 4 M Zopf A, 2 M glatt li, 86 (94 – 102) M glatt re, 2 M glatt li, 4 M Zopf B, 2 M glatt li, Knötchenrandm. In der folg. Hinr für die Raglanschräge 1 x 1 M

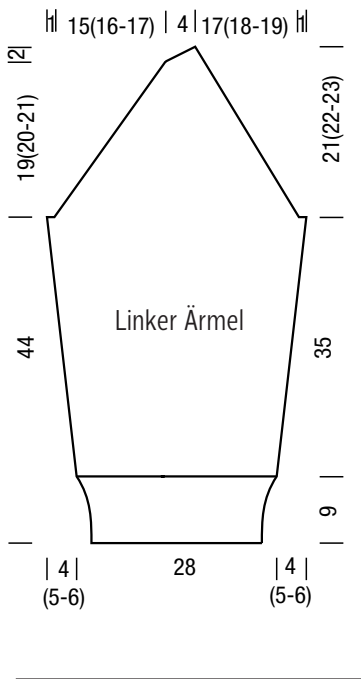
beids. abn. und weiter in jeder 2. R 18 x 1 M und 6 x 2 M (16 x 1 M und 9 x 2 M – 14 x 1 M und 12 x 2 M) beids. abn., dabei stets betonte Abnahmen 1 arb. In 51 (52 – 53) cm Gesamthöhe für den Halsausschnitt die mittl. 14 M abk., dann in jeder 2. R 1 x 3 M, 2 x 2 M, 3 x 1 M und 1 x 4 M abn.

Linker Ärmel: 54 M mit Nadeln Nr. 4,5 doppelfädig anschlagen. Im Rippenmuster str., dabei in der 1. R, = Rückr, M wie beim Rückenteil einteilen. Nach 9 cm mit Nadeln Nr. 5 glatt re mit Knötchenrandm weiterarb.

Für die Ärmelschräge in der 13. (11. – 9.) R 1 x 1 M beids. zun., dann in jeder 12. R 3 x 1 M und in jeder 10. R 4 x 1 M (abw. in jeder 8. und 10. R 9 x 1 M – in jeder 8. R 9 x 1 M und in jeder 6. R 2 x 1 M) beids. zun., dabei betonte Zunahmen arb. = 70 (74 – 78) M. In 44 cm Gesamthöhe 1 x 2 M beids. abk., dann für die Raglanschräge in jeder 2. R 19 x 1 M und 4 (5 – 6) x 2 M beids. abn., dabei betonte Abnahmen 2 arb. Für die weitere Raglanschräge am rechten Rand noch 2 x 2 M abn. und gleichzeitig am linken Rand für die Schräge 1 x 2 M abk., dann in jeder 2. R 2 x 3 M abn.

Rechter Ärmel: Wie linken Ärmel, jedoch gegengleich arb. **Fertigstellen:** Teile spannen, anfeuchten und trocknen lassen. Raglannähte schließen. Für das Halsbündchen aus dem Halsausschnitt 92 M doppelfädig auffassen. Mit Rundstricknadel Nr. 4,5 in Rd im Rippenmuster str. Nach 8 cm M locker abk., wie sie erscheinen. Seiten- und Ärmelnähte schließen.





[Modell von Seite 17]

Crème Caramel

Größe 36/38, 40/42 und 44

Die Angaben für Größe 40/42 und 44 stehen in Klammern. Ist nur eine Angabe gemacht, gilt diese für alle Größen.

Material: Lana Grossa **Ecopuno** (72% Baumwolle, 17% Schurwolle [Merino], 11% Alpaka [Baby], Lauflänge 215 m/50 g), **150 (200 - 200) g Karamell (Fb. 65)** und **150 (200 - 200) g Perlbeige (Fb. 66)**; Stricknadeln Nr. 6,5.

ACHTUNG: Es wird immer doppelfädig mit je 1 Faden Karamell und 1 Faden Perlbeige gearbeitet!

Glatt re: Hinr re, Rückr li.

Glatt li: Hinr li, Rückr re.

Kettenrandm: In jeder R die 1. M re verschränkt str., die letzte M wie zum Linksstr. abh., dabei den Faden vor der Arbeit führen.

Betonte Abnahmen: Rechter Rand: Kettenrandm, 1 M glatt li, 2 M glatt re, 1 einfacher Überzug (= 1 M re abh., die folg. M re str., dann die abgeh. M überziehen). Linker Rand: 2 M re zusstr., 2 M glatt re, 1 M glatt li, Kettenrandm.

Maschenprobe: Glatt re

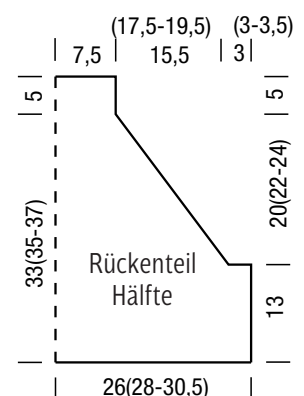
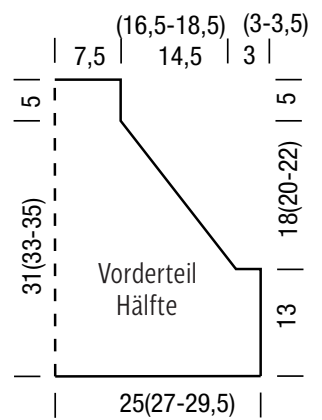
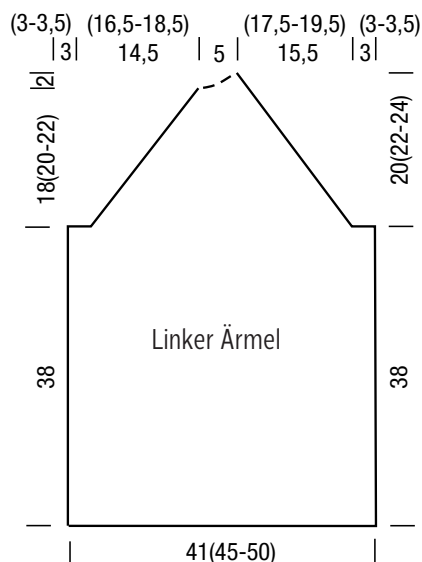
doppelfädig mit Nadeln Nr. 6,5: 14 M und 22 R = 10 x 10 cm.

Rückenteil: 76 (80 - 86) M mit Nadeln Nr. 6,5 doppelfädig anschlagen und in der 1. R, = Hinr, M wie folgt einteilen: Kettenrandm, 1 M glatt li, 72 (76 - 82) M glatt re, 1 M glatt li, Kettenrandm. In 13 cm Gesamthöhe 1 x 4 (4 - 5) M beids. abk., dann für die Raglanschräge in jeder 2. R 22 (24 - 26) x 1 M beids. abn., dabei betonte Abnahmen arb. = 24 M. In 33 (35 - 37) cm Gesamthöhe für den kleinen Stehkragen mit den restl. 24 M in der gegebenen Einteilung der M: Kettenrandm, 1 M glatt li, 20 M glatt re, 1 M glatt li, Kettenrandm, noch 5 cm str., dann alle M in der Hinr re abk.

Vorderteil: 72 (76 - 82) M mit Nadeln Nr. 6,5 doppelfädig anschlagen und in der 1. R, = Hinr, M wie folgt einteilen: Kettenrandm, 1 M glatt li, 68 (72 - 78) M glatt re, 1 M glatt li, Kettenrandm. In 13 cm Gesamthöhe 1 x 4 (4 - 5) M beids. abk., dann für die Raglanschräge in jeder 2. R 20 (22 - 24) x 1 M beids. abn., dabei betonte Abnahmen arb. = 24 M. In 31 (33 - 35) cm Gesamthöhe für den kleinen Stehkragen mit den restl. 24 M in der gegebenen Einteilung der M: Kettenrandm, 1 M glatt li, 20 M glatt re, 1 M glatt li, Kettenrandm, noch 5 cm str., dann alle M in der Hinr re locker abk.

Linker Ärmel: 60 (64 - 70) M mit Nadeln Nr. 6,5 doppelfädig anschlagen und in der 1. R, = Hinr, M wie folgt einteilen: Kettenrandm, 1 M glatt li, 56

(60 - 66) M glatt re, 1 M glatt li, Kettenrandm. In 38 cm Gesamthöhe 1 x 4 (4 - 5) M beids. abk., dann für die Raglanschräge in jeder 2. R 20 (22 - 24) x 1 M beids. abn., dabei betonte Abnahmen arb. = 12 M. Nun 4 verkürzte R arb. und am rechten Rand in jeder 2. R noch 2 x 1 M abn. wie folgt: **1. R (Hinr):** Kettenrandm, 1 M li, 2 M re, 1 einfacher Überzug, 3 M str., Arbeit wenden. **2. R (Rückr):** 1 U auf die rechte Nadel nehmen, 8 M str., Arbeit wenden. **3. R (Hinr):** Kettenrandm, 1 M li, 2 M re, 1 einfacher Überzug, Arbeit wenden. **4. R (Rückr):** 1 U auf die rechte Nadel nehmen, 5 M str., Arbeit wenden. In der folg. Hinr die U mit der M davor re verschränkt zusstr. Mit den 12 M für den kleinen Stehkragen in der gegebenen Einteilung der M: Kettenrandm, 1 M glatt li, 8 M glatt re, 1 M glatt li, Kettenrandm, noch 5 cm str., dann alle M in der Hinr re locker abk. **Rechter Ärmel:** Wie linken Ärmel, jedoch gegengleich arb. **Fertigstellen:** Teile spannen, anfeuchten und trocknen lassen. Alle Teile mit den Kettenrandm nach außen zusammennähen.





[Modell von Seite 18]

Perfekt in Form

Größe 36/38, 40/42 und 44
Die Angaben für Größe 40/42 und 44 stehen in Klammern. Ist nur eine Angabe gemacht, gilt diese für alle Größen.

Material: Lana Grossa **Soffio** (60% Schurwolle [Merino superfein], 30% Bio Baumwolle, 10% Cashmere, Lauflänge 212 m/25 g), **275 (300 – 325) g** Hellbeige (Fb. 17); Stricknadeln Nr. 5 und 1 Rundstricknadel Nr. 5, 40 cm lang.

ACHTUNG: Es wird immer doppelfädig gearbeitet!

Glatt li: Hinr li, Rückr re.

Vollpatent 2/2: M-Zahl teilbar durch 4 + Randm. Siehe Strickschrift 1. Es sind Hin- und Rückr gezeichnet. Die M sind so dargestellt, wie sie gestrickt werden. Die 1. – 4. R 1 x arb., dann die 3. und 4. R stets wdh.

Vollpatent 1/1: M-Zahl teilbar durch 2 + Randm. Siehe Strickschrift 1. Es sind Hin- und Rückr gezeichnet. Die M sind so dargestellt, wie sie gestrickt wer-

den. Die 5. und 6. R stets wdh. und mit der 7. und 8. R enden.

Vollpatent 1/1 in Runden:

M-Zahl teilbar durch 2. Siehe Strickschrift 2. Es ist jede Rd gezeichnet. Die M sind so dargestellt, wie sie gestrickt werden. Die 1. – 4. Rd 1 x arb., dann die 3. und 4. Rd stets wdh.

Kettenrandm: In jeder R die 1. M re verschränkt str., die letzte M wie zum Linksstr. abh., dabei den Faden vor der Arbeit führen.

Maschenprobe: Vollpatent 2/2 doppelfädig mit Nadeln Nr. 5: 15 M und 36 R = 10 x 10 cm. Vollpatent 1/1 doppelfädig mit Nadeln Nr. 5: 15 M und 30 R/Rd = 10 x 10 cm. Glatt li doppelfädig mit Nadeln Nr. 5: 16 M und 26 R = 10 x 10 cm.

HINWEIS: Die unterschiedliche Weite ergibt sich durch die unterschiedlichen Maschenproben der Muster. Es müssen für die Reduzierung der Weite daher keine Maschen abgenommen werden.

Rückenteil: 82 (86 – 90) M mit Nadeln Nr. 5 doppelfädig locker anschlagen. Im Vollpatent 2/2 str., dabei in der 1. R, = Rückr, M wie folgt einteilen: Kettenrandm, 1 M li, * 2 M re, 2 M li, ab * stets wdh., 2 M re, 1 M li, Kettenrandm. Nach 20 cm im Vollpatent 1/1 und beids. Kettenrandm arb. Nach 20 cm Vollpatent 1/1 mit der 7. und 8. R Strickschrift 1 enden. Glatt li mit Kettenrandm weiterarb., dabei in der 1. R verteilt 2 M abn. (0 M – verteilt 2 M zun.) = 80 (86 – 92) M. Nach 4 cm glatt li für die Armausschnitte 1 x 5 M

beids. abk. = 70 (76 – 82) M.

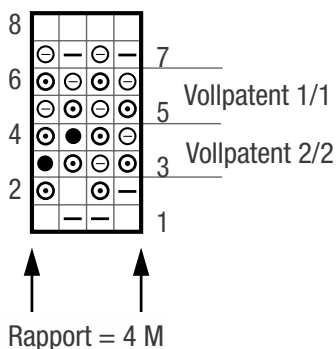
In 20 (21 – 22) cm Armausschnitt-höhe alle M abk.

Vorderteil: Grundsätzlich wie das Rückenteil arb. In 56 (57 – 58) cm Gesamthöhe für den Halsausschnitt die mittl. 14 M abk., dann in jeder 2. R 1 x 3 M, 2 x 2 M und 2 x 1 M abk. In 64 (65 – 66) cm Gesamthöhe die restl. 19 (22 – 25) M abk.

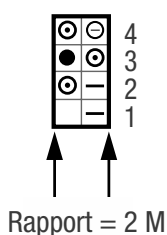
Ärmel: 42 M mit Nadeln Nr. 5 doppelfädig locker anschlagen. Im Vollpatent 2/2 str., dabei in der 1. R, = Rückr, M wie folgt einteilen: Kettenrandm, 1 M li, * 2 M re, 2 M li, ab * stets wdh., 2 M re, 1 M li, Kettenrandm. Nach 32 cm im Vollpatent 1/1 und beids. Kettenrandm arb. Für die Ärmelschräge in der 9. R 1 x 1 M beids. zun., dann in jeder 10. R 9 x 1 M (in jeder 8. R 11 x 1 M – in jeder 8. R 5 x 1 M und in jeder 6. R 8 x 1 M) beids. zun. = 62 (66 – 70) M. Die zugenommenen M nach und nach in das Vollpatent 1/1 einfügen. In 69 cm Gesamthöhe alle M abk. 2. Ärmel ebenso arb.

Fertigstellen: Teile spannen, anfeuchten und trocknen lassen. Schulternähte beids. je 11 (13 – 15) cm schließen. Für den Rollkragen aus dem Halsausschnitt 66 M doppelfädig auffassen. Mit Rundstricknadel Nr. 5 im Vollpatent 1/1 in Rd str. In 20 cm Kragenhöhe M abk., wie sie erscheinen. Ärmel einsetzen. Ärmelnähte schließen, dabei für den Ärmelaufschlag die Naht ab Ärmelrand 22 cm hoch nach außen schließen, restl. Naht nach innen schließen. Seitennähte schließen. Ärmelaufschlag nach außen umschlagen und leicht fixieren.

Strickschrift 1

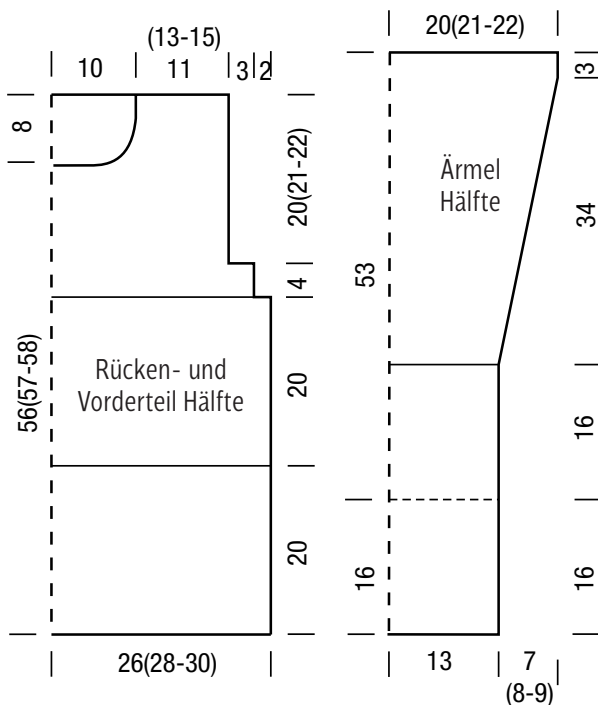


Strickschrift 2



Zeichenerklärung:

- = 1 M re
- ◻ = 1 M li
- ⊙ = 1 M mit 1 Umschlag li abh.
- = die M und den Umschlag der Vorreihe bzw. Vorrunde re zusstr.
- ⊗ = die M und den Umschlag der Vorreihe bzw. Vorrunde li zusstr.





[Modell von Seite 19]

French Chic

Größe 36/38, 40/42 und 44

Die Angaben für Größe 40/42 und 44 stehen in Klammern. Ist nur eine Angabe gemacht, gilt diese für alle Größen.

Material: Lana Grossa **Cool**

Wool (100% Schurwolle [Merino Extrafein], Lauflänge 160 m/50 g), **350 (400 – 400) g** Eisgrau (Fb. 2028) und Lana Grossa **Alta**

Moda Cashmere 16 (78% Schurwolle [Merino], 12% Kaschmir, 10% Polyamid, Lauflänge 110 m/50 g), **150 (200 – 200) g** Pastellblau (Fb. 54) und Lana Grossa **Silkhair** (70% Mohair [Superkid], 30% Seide, Lauflänge 210 m/25 g), **125 (150 – 150) g** Mint (Fb. 175); Stricknadeln Nr. 6,5 und 7, sowie 1 Häkelnadel Nr. 5.

Rippenmuster: 2 M li, 2 M re im Wechsel.

Kraus re: Hin- und Rückr re.

Garnfolge: * 1 R Alta Moda Cashmere 16 einfädig, 1 R Silkhair doppelfädig, 1 R Cool Wool doppelfädig, ab * stets wdh.

Knötchenrandm: In Hin- und Rückr re str.

Kettenrandm: In jeder R die 1. M re verschränkt str., die letzte M wie zum Linksstr. abh., dabei den Faden vor der Arbeit führen.

Doppelte Randm. 1. R: Die 1. M wie zum Linksstr. abh., dabei den Faden vor der M führen, 1 M re. Am Ende der R die vorletzte M wie zum Linksstr. abh., dabei den Faden vor der M führen, 1 M re. Die 1. R stets wdh.

Maschenprobe: Kraus re und Garnfolge mit Nadeln Nr. 7: 13 M und 26 R = 10 x 10 cm.

Rückenteil: 78 (82 – 86) M 3-fädig mit 1 Faden Cool Wool und 2 Fäden Silkhair mit Nadeln Nr. 6,5 anschlagen. Im Rippenmuster str., dabei in der 1. R, = Rückr, M wie folgt einteilen: Knötchenrandm, 1 M li, * 2 M re,

2 M li, ab * stets wdh., 2 M re, 1 M li, Knötchenrandm. Nach 10 cm mit Nadeln Nr. 7 kraus re und nach Garnfolge weiterarb., dabei in der 1. R gleichmäßig verteilt 0 (0 – 2) M zun. = 78 (82 – 88) M. In 30 cm Gesamthöhe für die Armausschnitte 1 x 1 M beids. abk., dann in jeder 2. R 4 (5 – 6) x 1 M beids. abn. = 68 (70 – 74) M. In 21 (22 – 23) cm Armausschnitthöhe für die Schulterschräge 1 x 3 M beids. abk., dann in jeder 2. R 5 x 3 M (4 x 3 M und 1 x 4 M – 2 x 3 M und 3 x 4 M) beids. abk. In 54 (55 – 56) cm Gesamthöhe für den Halsausschnitt die mittl. 26 M abk., dann in der folg. 2. R 1 x 3 M abk.

Linkes Vorderteil: 42 (46 – 50) M 3-fädig mit 1 Faden Cool Wool und 2 Fäden Silkhair mit Nadeln Nr. 6,5 anschlagen. Im Rippenmuster str., dabei in der 1. R, = Rückr, M wie folgt einteilen: Kettenrandm, 1 M li, * 2 M re, 2 M li, ab * stets wdh., 2 M re, 1 M li, Knötchenrandm. Nach 10 cm für die Verschlussblende am linken Rand 7 M stilllegen. Mit den übrigen M mit Nadeln Nr. 7 kraus re und nach Garnfolge weiterarb., dabei in der 1. Hinr verteilt 0 (1 – 2) M abn. und am Ende der Hinr 1 M zun. und diese als Knötchenrandm str. = 36 (39 – 42) M. Den Armausschnitt und die Schulterschräge am rechten Rand wie beim Rückenteil beschrieben arb. In 47 (48 – 49) cm Gesamthöhe für den Halsausschnitt am linken Rand 1 x 5 (6 – 6) M abk., dann in jeder 2. R 1 x 3 M, 1 x 2 M und 3 x 1 M abn. Jetzt die zuvor stillgelegten 7 Blenden-M 3-fädig mit 1 Faden Cool Wool und 2 Fäden Silkhair wieder in Arbeit nehmen. Mit Nadeln Nr. 6,5 im Rippenmuster str., dabei an der Teilungsstelle 1 M zun. und diese als Kettenrandm str. Die Einteilung der M sieht wie folgt aus: Kettenrandm, 1 M li, 2 M re, 2 M li, 1 M re, Kettenrandm

= 8 Blenden-M. In 47 (48 – 49) cm Gesamthöhe M abk., wie sie erscheinen.

Rechtes Vorderteil: Wie linkes Vorderteil, jedoch gegengleich arb.

Ärmel: 38 M 3-fädig mit 1 Faden Cool Wool und 2 Fäden Silkhair mit Nadeln Nr. 6,5 anschlagen. Im Rippenmuster str., dabei in der 1. R, = Rückr, M wie beim Rückenteil einteilen. Nach 10 cm mit Nadeln Nr. 7 kraus re und nach Garnfolge weiterarb., dabei in der 1. R gleichmäßig verteilt 16 (18 – 20) M zun. = 54 (56 – 58) M. In 40 cm Gesamthöhe für die Armkugel 1 x 1 M beids. abn., dann in jeder 2. R 13 x 1 M beids. abn. In 50 cm Gesamthöhe die restl. 26 (28 – 30) M abk. 2. Ärmel ebenso arb.

Kragen: 10 M 3-fädig mit 1 Faden Cool Wool und 2 Fäden Silkhair mit Nadeln Nr. 6,5 anschlagen. Im Rippenmuster str., dabei in der 1. R, = Hinr, M wie folgt einteilen: Doppelte Randm, 1 M re, 1 M li, 2 M re, 1 M li, 2 M re, Kettenrandm. Nach ca. 58 cm M abk., wie sie erscheinen.

Fertigstellen: Teile spannen, anfeuchten und trocknen lassen. Schulternähte schließen. Verschlussblenden an die Vorderteile nähen. Den Kragen in den Halsausschnitt und an die Schmalseiten der Verschlussblenden nähen. Die Verschlussränder der Vorderteile und den Kragenrand mit Häkelnadel Nr. 5 3-fädig mit 1 Faden Cool Wool und 2 Fäden Silkhair mit 1 R Kettm umhäkeln. Ärmel einsetzen. Seiten- und Ärmelnähte schließen.

