



© Lana Grossa GmbH

Modell 41 – Filati Journal 70

PULLOVER
MOHAIR DI GIO & GLAMOUR

PULLOVER · MOHAIR DI GIO & GLAMOUR

Modell 41 – Filati Journal 70



Größen: 36/38 (40/42 - 44/46)

Die Angaben für Größe 36/38 stehen vor den Klammern, für Größe 40/42 und 44/46 stehen in Klammern. Ist nur eine Angabe gemacht, gilt diese für alle Größen.

Material Lana Grossa **Mohair di Gio** (55% Mohair (Superkid), 45% Schurwolle (Merino superfein), LL = ca. 85 m/50 g), **500 (550 - 600) g** in Beige (**Fb 8**) und Lana Grossa **Glamour** (55% Polyacryl, 45% Polyester, LL = ca. 112 m/50 g), **25 g** in Beige (**Fb 10**); je eine 60 cm und 100 cm lange Rundstricknd sowie Spielstricknd (= Nadelspiel), jeweils Nr. 7; je eine 50 cm lange, 80 cm lange, 100 cm lange und 120 cm lange Rundstricknd Nr. 8; 20 MM; 2 Hilfsnd zum M stilllegen.

Rippenmuster: 1 M re, 1 M li im Wechsel str.

Glatt rechts; in Runden gestrickt: Stets re M str.

Paillettenmuster: Einige Rd mit, einige Rd ohne Glamour str, wie folgt: 8 (9 - 10) Rd mit Glamour, 1 Rd ohne Glamour, 3 Rd mit Glamour, 3 Rd ohne Glamour, 3 Rd mit Glamour, 3 Rd ohne Glamour, 3 Rd mit Glamour, 2 (3 - 4) Rd ohne Glamour, 3 (4 - 4) Rd mit Glamour, 4 Rd ohne Glamour, 3 (3 - 4) Rd mit Glamour, 4 (5 - 5) Rd ohne Glamour = 40 (44 - 47) Rd.

Re betonte Zunahme: Mit der li Nd von hinten den darunterliegenden Querfaden auf die li Nd nehmen und mustergemäß re oder li abstr.

Li betonte Zunahme: Mit der li Nd von vorne den darunterliegenden Querfaden auf die li Nd nehmen und mustergemäß re verschränkt oder li verschränkt abstr.

Maschenprobe: 12 M und 19 Rd in Glatt re mit Nd Nr. 8 gestr = 10 x 10 cm.

Hinweis: Der Pulli wird am Halsausschnitt begonnen und von oben nach unten in Rd an einem Stück gestrickt. Die Pfeile in der Schnittübersicht geben die Strickrichtungen an.

Ausführung: 74 (76 - 78) M (ohne Glamour) mit der 60 cm langen Rundstricknd Nr. 7 anschl, die M zur Rd schließen, dabei den Rd-Beginn mit 1 MM kennzeichnen und für die Halsausschnittblende 3,5 cm im Rippenmuster und 1 Rd li M str, dabei in der letzten Rd (= li M) gleichmäßig verteilt 26 (34) 42 M li verschränkt aus dem Querfaden zun = 100 (110 - 120) M. Anschließend mit der 80 cm langen Rundstricknd Nr. 8 im Paillettenmuster weiterarb, dabei in der 1. Rd zusätzlich zum Rd-Anfang nach jeder 5. M 1 MM setzen.

Für die Passenform bereits in der 9. (10. - 11.) Rd ab Beenden der Halsausschnittblende vor jedem MM je 1 M re verschränkt aus dem Querfaden zun. Es werden 20 (22 - 24) M zugenommen = 120 (132) 144 M. Dieses Zunehmen wie folgt wdh: in

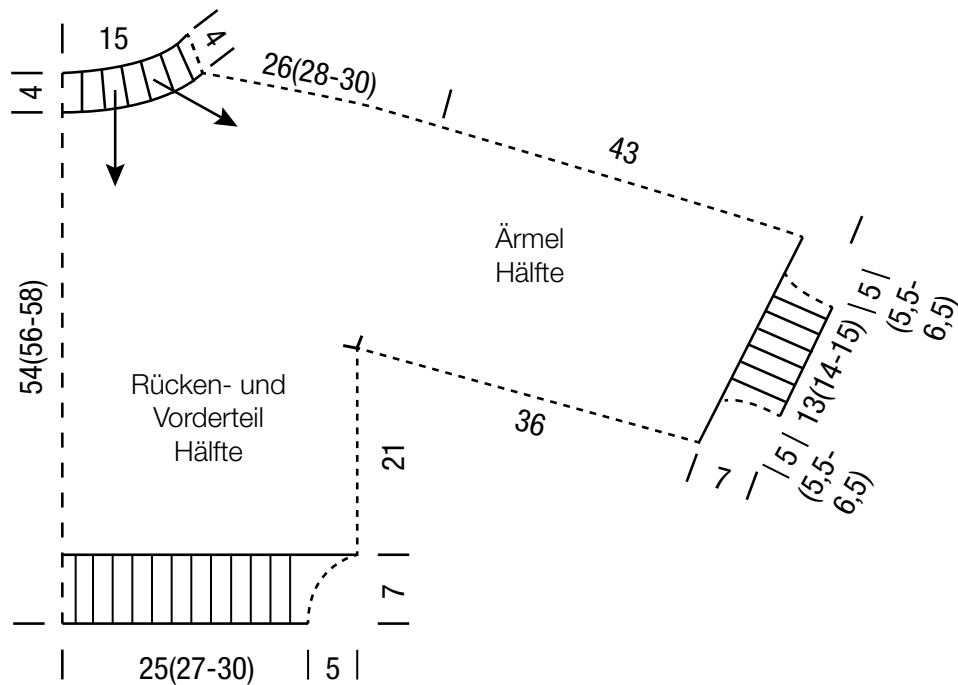
der 14. (15. - 16.) Rd = 140 (154 - 168) M, in der 20. (21. - 22.) Rd = 160 (176 - 192) M, in der 26. (27. - 29.) Rd = 180 (198 - 216) Rd, in der 32. (35. - 38.) Rd = 200 (220 - 240) M sowie in der 39.(43. - 46.) Rd = 220 (242 - 264) M. Die zugenommenen M ebenfalls glatt re str. Nach der letzten Zunahme-Rd die MM entfernen. Ab hier nur noch ohne Glamour str. Nach 40 (44 - 47) Rd ab Beenden der Halsausschnittblende die MM wieder wie folgt setzen: 1. MM = Rd-Beginn setzen, 58 (64 - 69) M für das **Rückenteil** str, 2. MM setzen, 52 (57 - 63) M für den **1. Ärmel** str, 3. MM setzen, 58 (64 - 69) M für das Vorderteil str, 4. MM setzen, 52 (57 - 63) M für den **2. Ärmel** str. Bereits in der folg Rd nach dem 1. und 3. MM eine Li-betonte Zunahme, vor dem 2. und 4. MM eine Re-betonte Zunahme ausführen = es werden 4 Zunahmen pro Rd gearbeitet. Dieses Zunehmen noch 4x in jeder 2. Rd wdh = 240 (262 - 284) M. Ab hier nur noch den MM für den Rd-Beginn gesetzt lassen, die übrigen 3 MM entfernen. Sind für die 80 cm lange bzw. die 100 cm lange Rundstricknd zu viele M vorhanden, jeweils auf die etwas längere Rundstricknd wechseln. Nach 26 cm = 50 Rd (28 cm = 54 Rd - 30 cm = 57 Rd) ab Beenden der Halsausschnittblende mit der 100 oder 120 cm langen Rundstricknd Nr. 8 die ersten 68 (74 - 79) M für das **Rückenteil** li abstricken, die folg 52 (57 - 63) M für den **1. Ärmel** auf 1 Hilfsnd legen, 4 (3 - 5) neu dazu anschl oder aufschlingen, die nächsten 68 (74 - 79) M für das **Vorderteil** li abstricken, die folg 52 (57 - 63) M für den **2. Ärmel** auf 1 Hilfsnd legen, 4 (3 - 5) M neu dazu anschl bzw. aufschlingen. Nun über den insgesamt 144 (154 - 168) M von Vorder- und Rückenteil einschließlich der neu angeschlagenen je 4 (3 - 5) M mit der 120 cm langen Rundstricknd Nr. 8 glatt re weiterstr, dabei den Rd-Beginn sowie den Übergang von Vorder- zum Rückenteil wieder mit je einem MM kennzeichnen. Den Rd-Beginn sowie den Übergang von Vorder- zum Rückenteil zwischen die 2. und 3. (2. und 3. - 3. und 4.) neu angeschlagene M setzen. Nach 21 cm = 40 Rd ab Zusammenschluss von Vorder- und Rückenteil mit der 100 cm langen Rundstricknd Nr. 7 für den Bund im Rippenmuster weiterstr, dabei in der 1. Bund-Rd gleichmäßig verteilt 24 x je 2 M musterbedingt re oder li zusstr = 120 (130 - 144) M. Nach 7 cm Bundhöhe die M abk, wie sie erscheinen.

Nun mit der 50 cm langen Rundstricknd Nr. 8 die 52 (57 - 63) M der Ärmel re abstr und aus den 4 (3 - 5) neu angeschlagenen M wieder 4 (3 - 5) M auffassen. Den MM zwischen die 2. und 3. (2. und 3. - 3. und 4.) neu angeschlagene M setzen = Rd-Übergang. Über diese 56 (60 - 68) M glatt re weiterstr. Nach 36 cm = 68 Rd ab Zusammenschluss für die Ärmelbündchen mit den Spielstricknd Nr. 7 im Rippenmuster weiterstr, dabei in der 1. Rd gleichmäßig verteilt 24 (26 - 30) x je 2 M zusstr = 32 (34 - 38) M. Nach 7 cm Bundhöhe die M abk, wie sie erscheinen.

Fertigstellen: Teil evtl. von links leicht dämpfen.

PULLOVER · MOHAIR DI GIO & GLAMOUR

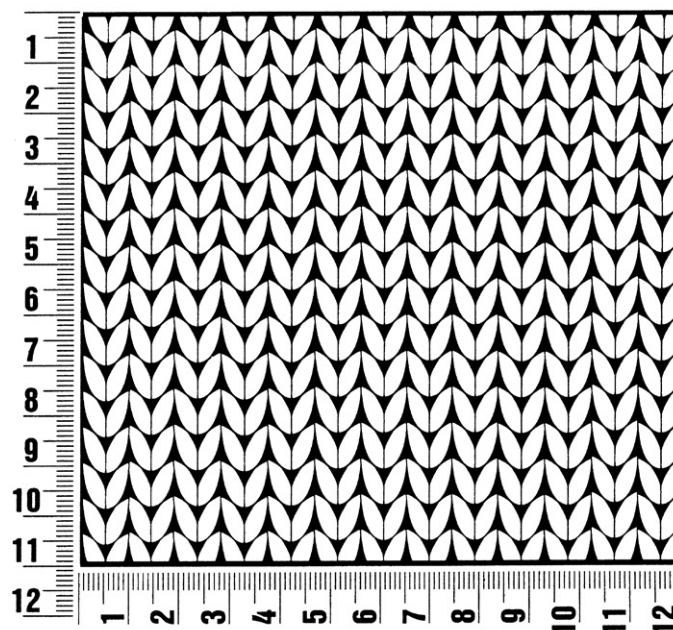
Modell 41 – Filati Journal 70



Maschenprobe

Machen Sie eine unbedingt zu allererst eine Maschenprobe! Stricken Sie dafür ein ca. 12 x 12 cm großes Stück in Garn und Muster ihres ausgesuchten Modells. Danach zählen Sie ihre Maschenanzahl in der Breite von 10 cm und die Reihenanzahl in der Höhe von 10 cm. Haben Sie weniger Maschen als in der Anleitung angegeben, versuchen Sie entweder fester zu stricken oder nehmen Sie dünnere Nadeln bis sie auf dieselbe Anzahl wie in der Anleitung kommen. Haben Sie mehr Maschen, dann versuchen Sie lockerer zu stricken oder nehmen entsprechend dickere Nadeln bis es passt.

Bitte beachten Sie: Die Angaben zu Maschenprobe und Nadelstärke auf der Banderole des Knäuels sind für die Anfertigung eines der Modelle in diesem Heft nicht verbindlich, sie werden auf der Basis glatt rechts erstellt. Für eine perfekte Arbeit ist daher die Maschenprobe im gewünschten Muster ein Muss, damit Ihr Wunschmodell nicht nur schön aussieht, sondern auch passt!



Abkürzungen

Abb = Abbildung
abk = abketten
abn = abnehmen
anschl = anschlagen
arb = arbeiten
beids = beidseitig
ca = circa
DStb = Doppelstäbchen
evtl = eventuell
Fb = Farbe
fe M = feste Masche/n

folg = folgende/n
fortl = fortlaufend
gestr = gestrickt
Gr = Größe
hStb = halbe/s Stäbchen
Ketm = Kettmasche/n
li = linke/links
LL = Lauflänge
lt = laut
Luftm = Luftmasche/n
M = Masche/n

MM = Maschenmarkierer
mittl = mittlere/r/n
MS = Mustersatz
Nd = Nadel/n
Nr = Nummer
Randm = Randmasche/n
re = rechte/rechts
R = Reihe/n
restl = restlich/e/n
rückw = rückwärtiger/n
Rd = Runde/n

Stb = Stäbchen
str = stricken
U = Umschlag/Umschläge
verstr = verstrickt/en
vord = vorderer/n
wdh = wiederholen
weiterarb = weiterarbeiten
weiterstr = weiterstricken
zun = zunehmen
zus = zusammen
zusstr = zusammenstricken

Impressum

Herausgeber: Lana Grossa GmbH, Gaimersheim, www.lana-grossa.de
Fotograf: Nicolas Olonetzky, www.nicolasolonetzky.com