

Abkürzungen

M = Masche
R = Reihe
Rd = Runde
re M = rechte Masche
li M = linke Masche
RandM = Randmasche
Mittelm = Mittelmasche
ZopfM = Zopfmasche
Anschl = Anschlag
Umschl = Umschlag
HinR = Hinreihe
RückR = Rückreihe
VorR = Vorreihe
VorRd = Vorrunde
wdh = wiederholen
lfd = laufend
zw = zwischen
str = stricken
zusstr = zusammenstricken
überz = überzogen
zun = zunehmen
abn = abnehmen
abk = abketten
zus abm = zusammen abmaschen
KettM = Kettenmasche
LuftM = Luftmasche
fe M = feste Masche
Stb = Stäbchen
abh = abheben
beids = beidseitig
hStb = halbe Stäbchen

Trend-Strick



NORWEGERPULLI

von Seite 9

Größe 36/38, 40/42 und 44/46
 Angaben für Gr. 40/42 und 44/46 stehen
 in Klammern, ohne Klammern gelten die
 Angaben für alle Größen.

Material: „AM Superbaby“ von Lana Grossa
 (67 % Schurwolle, 30 % Alpaka, 3 % Poly-
 amid, Lauflänge = ca. 60 m/50 g), 400
 (450/500) g in Grau (Fb 16), 200 (250/300)
 g in Schwarz (Fb 7), 150 (200/250) g in
 Natur (Fb 8); Rundstricknadeln Nr. 9 und 10,

je 60 cm und 40 cm lang; Maschenraffer;
 dicke stumpfe Stopfnadel.

Bündchenmuster Saum: 1 M re, 1 M li im
 Wechsel.

Bündchenmuster Halsblende: 1. Rd: 1 M re,
 1 M li abh mit Faden vor der Nadel. 2. Rd:
 alle li M li str, die re M abh mit Faden hin-
 ter der Nadel. 1. und 2. Rd ständig wdh.

Glatt rechts: HinR re M, RückR li M str.

Strickschrift 1 und 2: Beim Farbwechsel
 die Fäden auf der Rückseite verkreuzen.

Betonte Abnahmen: Rechter Rand: RandM,
 1 M re, 2 M re zusstr. Linker Rand: 2 M
 überz zusstr (= 1 M wie zum li str abh, dabei
 liegt der Faden hinter der Nadel, 1 M re,
 die abgeh M überz), RandM.

Maschenprobe: Glatt re mit Nadel Nr. 10 ge-
 strickt, ergeben 11 M und 16 R 10 x 10 cm.

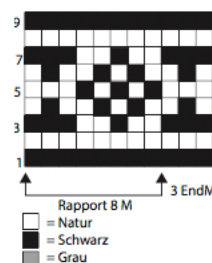
Rückenteil: 55 (57/59) M mit doppeltem
 Kreuzanschlag mit Nadel Nr. 9 in Grau
 anschlagen, 1 RückR li M str. Weiter 8 R
 im Bündchenmuster Saum arb, dabei
 nach der RandM mit 1 M re beginnen und
 ebenso mit 1 M re vor der RandM enden.

Weiter mit Nadel Nr. 10 glatt re 1 R Grau
 und in der RückR die 1. R des Einstrickmus-
 ters in Schwarz nach der Strickschrift 1 arb.

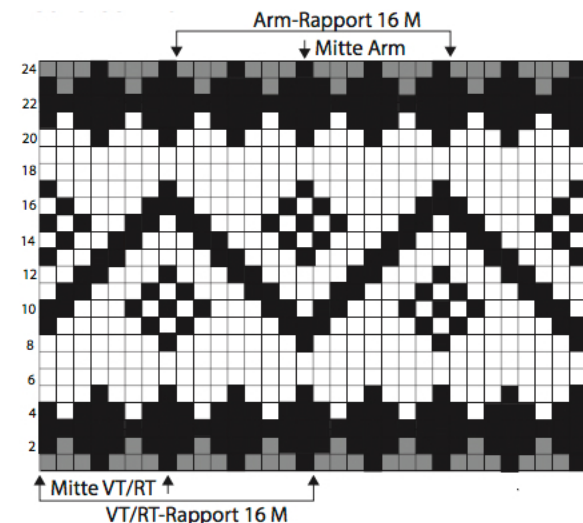
Dabei die M wie folgt einteilen: RandM,
 1(2/3) M vor dem Rapport, 6x Rapport,
 3 EndM, 1 (2/3) M nach dem Rapport,
 RandM. Nach 9 R Einstrickmuster mit Grau
 glatt re weiterstricken, bis zur Gesamthöhe
 von 26,5 cm arbeiten. Nun mit dem

Einstrickmuster nach der Strickschrift 2
 weiterstr, dabei die M ein-
 teilen: RandM, 2 (3/4) M
 vor dem VT/RT-Rapport,
 3x Rapport, 3 (4/5) M
 nach dem VT/RT-Rapport,
 RandM. Gleichzeitig für
 den Raglan in der 15. R

Strickschrift 1



Strickschrift 2



des Musters 2 beids 1x 3 M abk, weiter
 abwechselnd in jeder 2. und 4. R 10x 1 M
 betont abn. Nach dem Einstrickmuster glatt
 re mit Grau weiterarb, nach 21 (22/23) cm
 ab Raglanbeginn die restlichen 29 (31/33)
 M stilllegen. Das Vorderteil wie das
 Rückenteil stricken.

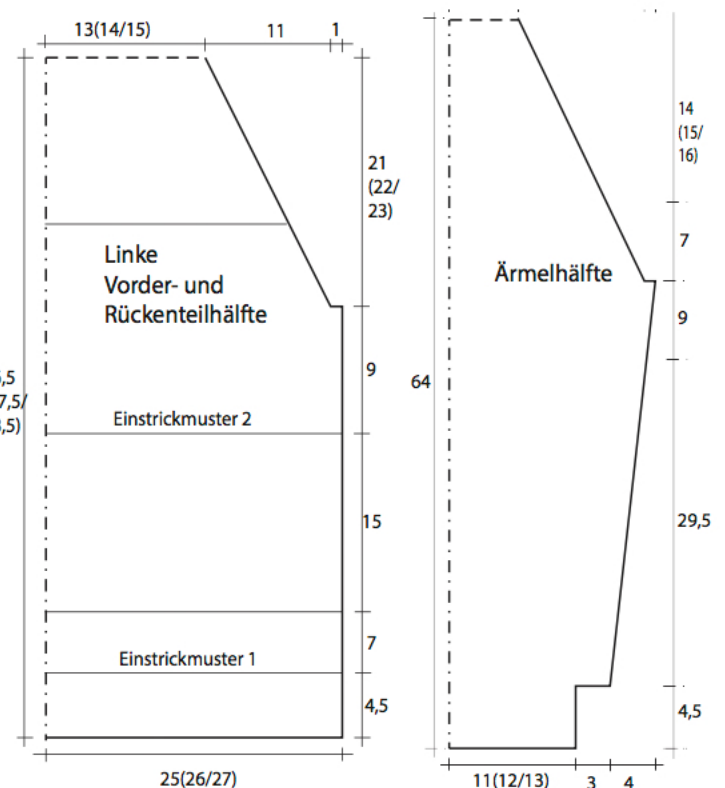
Ärmel: 25 (27/29) M mit doppeltem
 Kreuzanschlag mit Nadel Nr. 9 anschlagen,
 1 RückR li M str. Den Bund wie beim Rücken-
 teil einteilen und str. Weiter glatt re in Grau
 mit Nadel Nr. 10 str, dabei in der 1. R

gleichmäßig verteilt 6 M re verschränkt aus
 dem Querfaden der VorR herausstr = 31
 (33/35) M. Für die seitl Schrägen in der
 21. R ab Bündchen beids 1x 1 M, weiter in
 jeder 10. R 3x 1 M re verschränkt nach der
 RandM zun = 39 (41/43) M. Gleichzeitig nach

34 cm ab Anschlag mit der Strickschrift 2
 beginnen, dabei das Muster von der Arm-
 mitte her einteilen: RandM, 9 (10/11) M vor
 dem Rapport, Armrapport, 10 (11/12) M
 nach dem Rapport, RandM. In der 15. R
 des Musters beids 1x 3 M abk, weiter ab-
 wechselnd in jeder 2. und 4. R 10x (9x und
 1x in der 6. R/8x, 1x in der 4. R und 1x in

der 6. R) 1 M betont abn. Nach 21 (22/23)
 cm ab Raglanbeginn die restl 13 (15/17) M
 stilllegen. Den 2. Ärmel ebenso arbeiten.

Ausarbeiten: Teile spannen, anfeuchten
 und trocknen lassen. Zuerst die Raglan-
 nähte, anschließend die Seitennähte mit
 dem Matratzenstich schließen. Für das
 Halsbündchen 84 (92/100) stillgelegte M
 auf die kurze Rundstricknadel Nr. 10
 schieben und das Bündchenmuster für die



Halsblende str, dabei in der 1. Rd die
 letzte und 1. M beider zusammenstoßen-
 der Teile (VT mit Ärmel, 2x RT mit Ärmel
 und Ärmel mit Vorderteil) zusstr = 80
 (88/96) M. Nach 12 Rd mit doppeltem
 Faden links abk.