



Modell 01

Glatt re: In Hin-R re M, in Rück-R li M str.

Betonte Zunahme: Am re Rand nach der Knötchenrand-M 1 M zun.

Am li Rand bis 1 M vor R-Ende str., 1 M zun., Knötchenrand-M.

1 M zun.: Aus dem Querfaden 1 M re verschränkt herausstr.

Betonte Abnahme: In Hin-R am re Rand nach der Knötchenrand-M 2 M re überzogen zusstr.

Am li Rand bis 3 M vor R-Ende str., 2 M re zusstr., Knötchenrand-M.

2 M re überzogen zusstr.: 1 M re abh., 1 M re, dann die abgehobene M überziehen.



JACKE

Größe: 36 bis 40, 42 bis 46 und 48 bis 52

Die Angaben für Größe 42 bis 46 und 48 bis 52 stehen in Klammern nacheinander, getrennt durch Bindestriche. Steht nur eine Angabe, so gilt sie für alle Größen.

Das Originalmodell ist in Größe **42 bis 46** gestrickt.

Material: Lana Grossa-Qualität „Landlust-Kidmohair“ (70% Mohair Superkid, 30% Baumwolle, LL ca. 225 m/25 g), **125 (125 - 150) g** in Zartrosa (**Fb 16**), **75 (75 - 100) g** in Mauve (**Fb 15**), **75 (75 - 100) g** in Graulilla (**Fb 13**) und **25 (25 - 25) g** in Gelb (**Fb 3**); Stricknadeln Nr. 5 und Nr. 6, 1 Rundstricknadel Nr. 5, 100 cm lang, 5 Perlmutter-Knöpfe, 22 mm Ø.

Knötchenrand: Die 1. und letzte M jeder R re str.

Doppelte Rand-M: 1. R: Am Anfang der R die 1. M wie zum Linksstr. abh., dabei den Faden vor der Arbeit führen, 1 M re str. Am Ende der R die vorletzte M wie zum Linksstr. abh., dabei den Faden vor der Arbeit führen, die letzte M re str.

Die 1. R in Hin- und Rück-R wdh.

Rippenmuster: 1 M re, 1 M li im Wechsel str.

Streifenfolge A [Vorder- und Rückenteil]: 16 R in Zartrosa, 22 R in Graulilla, 22 R in Mauve, 16 R in Gelb, 16 R in Zartrosa, 22 R in Graulilla, 22 R in Mauve, 22 R in Zartrosa = 165 R.

Streifenfolge B [Ärmel]: 12 R in Zartrosa, 22 R in Graulilla, 22 R in Mauve, 14 (16 - 18) R in Zartrosa = 83 (85 - 87) R.

Maschenprobe: 16 M und 21 R glatt re mit Nd. Nr. 6 und doppeltem Faden = 10 x 10 cm.

Hinweis: Die Jacke wird mit doppeltem Faden gearb.

Rückenteil: 113 (123 - 133) M in Zartrosa mit doppeltem Faden und Nd. Nr. 5 anschlagen und im Rippenmuster str., dabei mit 1 Rück-R und nach der Knötchenrand-M mit 1 M li, 1 M re beginnen und gegengleich mit 1 M re, 1 M li, Knötchenrand-M enden. Nach 3 cm = 7 R ab Anschlag mit Nd. Nr. 6 in Zartrosa glatt re und der Streifenfolge A in R weiterstr. Nach 55 (53 - 51) cm = 116 (112 - 108) R ab Bündchen beids. je 1 M betont zun., dann in jeder 18. (20. - 22.) R noch 2x je 1 M betont zun. = 119 (129 - 139) M.

Nach 20 (22 - 24) cm = 42 (46 - 50) R ab der 1. Zunahme alle M abk. Es entfallen je 41 (46 - 51) M auf die Schultern und 37 M auf den Halsausschnitt.

Linkes Vorderteil: 55 (59 - 65) M in Zartrosa mit doppeltem Faden und Nd. Nr. 5 anschlagen und im Rippenmuster str., dabei mit 1 Rück-R und nach der Knötchenrand-M mit 1 M li, 1 M re, beginnen und gegengleich mit 1 M re, 1 M li, Knötchenrand-M enden.

Nach 3 cm = 7 R ab Anschlag mit Nd. Nr. 6 in Zartrosa glatt re und der Streifenfolge A in R weiterstr., dabei in der 1. Hin-R 0 (1 - 0) M zun. = 55 (60 - 65) M. Nach 40 cm = 84 R ab Bündchen am li Rand für den Halsausschnitt 1 M betont abn., dann in jeder 4. R noch 16x je 1 M betont abn.

Gleichzeitig nach 55 (53 - 51) cm = 116 (112 - 108) R ab Bündchen am re Rand 1 M betont zun., dann in jeder 18. (20. - 22.) R noch 2x je 1 M betont zun. Nach 20 (22 - 24) cm = 42 (46 - 50) R ab der 1. Zunahme alle 41 (46 - 51) M abk.

Rechtes Vorderteil: Gegengleich zum li Vorderteil arb.

Ärmel: 35 (37 - 39) M in Zartrosa mit doppeltem Faden und Nd. Nr. 5 anschlagen und im Rippenmuster str., dabei mit 1 Rück-R und nach der Knötchenrand-M mit 1 M li, 1 M re beginnen und gegengleich mit 1 M re, 1 M li, Knötchenrand-M enden.

Nach 5 cm = 13 R ab Anschlag mit Nd. Nr. 6 in Zartrosa glatt re und der Streifenfolge B in R weiterstr., dabei in der 1. Hin-R gleichmäßig verteilt 6 M zun. = 41 (43 - 45) M.



Modell 01

Ausarbeiten: Alle Teile spannen, anfeuchten und trocknen lassen.

Die Schulternähte schließen. Für die Blende aus den Rändern der Vorder- teile je 131 M und aus dem rückwärtigen Rand des Rückenteils 37 M mit der Rundstricknadel Nr. 5 in Zartrosa mit doppeltem Faden auffassen = 299 M. Im Rippenmuster in R str., dabei in der 1. Rück-R nach der doppelten Rand-M mit 1 M re, 1 M li beginnen und gegengleich mit 1 M li, 1 M re, doppelte Rand-M enden.

In der folg. Hin-R 5 Knopflöcher arb.: Doppelte Rand-M, 1 M li, * 2 M re zu- sstr., 10 M mustergemäß im Rippen- muster str., ab * noch 4 x wdh., dann alle weiteren M im Rippenmuster str. und die R mit den doppelten Rand-M beenden. In der folg. Rück-R anstelle der 2 zugestr. M 1 M neu anschlagen. Dann noch 2 R im Rippenmuster str., anschließend alle M locker abk.

Ärmel einsetzen, Seiten- und Ärmelnähte schließen.

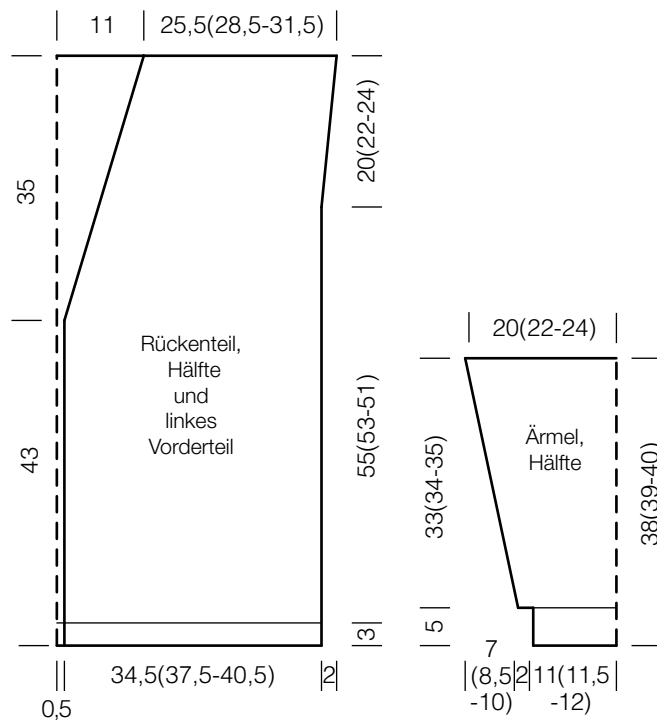
Die Knöpfe auf der li Vorderteilblende passend zu den Knopflöchern annähen. Alle Fäden innerhalb der gleichen Farb- fläche vernähen.



Für die Ärmelschrägungen in der 5. (3. - 5.) R ab Bündchen beids. je 1 M betont zun., dann abwechselnd in jeder 4. und 6. (abwechselnd in jeder 4. und 6. - jeder 4.) R noch 11x (13x - 15x) je 1 M betont zun. = 65 (71 - 77) M.

Nach 33 (34 - 35) cm = 70 (72 - 74) R ab Bündchen alle 65 (71 - 77) M abk.

Den **2. Ärmel** ebenso str.

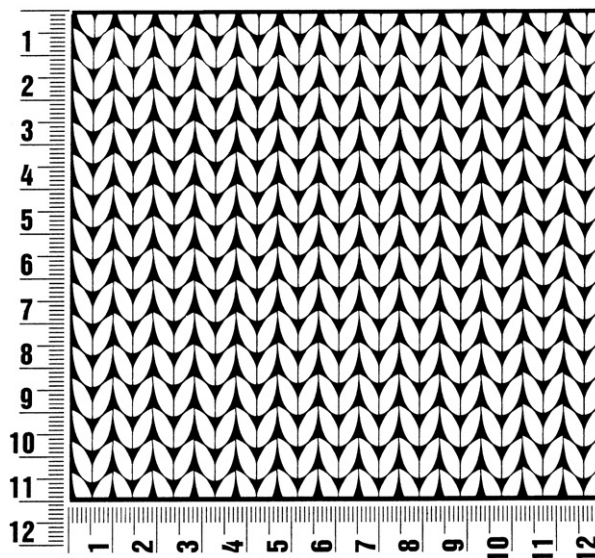


Allgemeine Hinweise

Maschenprobe

Machen Sie eine Maschenprobe! Stricken Sie dafür ein 12 x 12 cm großes Stück im Muster Ihres ausgesuchten Modells. Danach zählen Sie Maschen und Reihen im Bereich 10 x 10 cm aus. Sind es weniger Maschen als in der Anleitung angegeben: Stricken Sie fester oder nehmen Sie dünnere Nadeln (1/2 bis ganze Nadelstärke). Haben Sie mehr Maschen gezählt: Versuchen Sie, lockerer zu stricken beziehungsweise nehmen Sie dickere Nadeln.

Bitte beachten Sie: Strickarbeiten fallen unterschiedlich aus. Daher sind die Maschenproben-Angaben auf den Bänderolen der Wolle nicht als verbindlich anzusehen. Außerdem werden diese immer auf der Basis glatt rechts erstellt. Für eine perfekte Arbeit ist daher die Maschenprobe im gewünschten Muster ein Muss. Damit Ihr Wunschmodell nicht nur schön aussieht, sondern auch passt!



Abkürzungen

abgeh. = abgehoben
abh. = abheben
abk. = abketten
abn. = abnehmen
arb. = arbeiten
abw. = abwechselnd
beids. = beidseitig

Fb = Farbe
fe M = feste Masche
folg. = folgende
Kettm = Kettmasche
Lftm = Luftmasche
li = links
lt. = laut

M = Masche
mittl. = mittleren
MS = Mustersatz
Nd. = Nadel
R = Reihe
Rd = Runde
re = rechts

restl. = restliche
Stb = Stäbchen
str. = stricken
U = Umschlag
wdh. = wiederholen
zun. = zunehmen
zusstr. = zusammenstricken



Landlust-Kidmohair

Luftig und leicht: Unser Landlust-Kidmohair trägt sich angenehm und wärmt dazu. Das Garn aus Ziegenwolle und einem kleinen Baumwollanteil eignet sich für modische Oberteile, flauschige Accessoires und schenkt als Beilauffaden anderen Garnen Weichheit und ein interessantes Farbspiel.

Sie können das Garn im Landlust-Shop unter shop.landlust.de bestellen oder über den qualifizierten Fachhandel beziehen.

Eine Übersicht dieser Geschäfte finden Sie unter www.lanagrossa.de/Bezugsquellen

Oder Sie bestellen telefonisch unter 0 25 01/8 01 31 80.



Modell 02

2 M re überzogen zusstr.: 1 M re abh., 1 M re, dann die abgehobene M überziehen.

1 M verdoppeln: Aus 1 M 1 M re und 1 M re verschränkt herausstr.

Wende-M bei verkürzten R: R bis zur genannten Stelle str., die Arbeit wenden. Für die Wende-M den Faden vor die Arbeit legen, von re nach li in die 1. M einstecken, die M und den vor der Nd. liegenden Faden auf die re Nd. heben. Danach mit dem Faden die M fest nach hinten ziehen (damit kein Loch entsteht), dabei wird die M über die Nd. gezogen und liegt somit doppelt, daher wird sie auch Doppel-M genannt. Diese doppelte M immer als 1 M zählen. In späteren R die Wende-M immer re zusstr., dafür in beide M-Glieder einstecken und diese re zusstr.

Maschenprobe: 19 M und 26 R glatt re mit Nd. Nr. 4,5 und doppeltem Faden = 10 x 10 cm.

Hinweise: Das Kleid wird von oben nach unten in Rd mit doppeltem Faden = 1 Faden in Zartrosa und 1 Faden in Gelb, gestr. Die Pfeile in der Schnittzeichnung geben die Strickrichtung an. Rücken- und Vorderteil sind am Saum gerundet, dafür mit verkürzten R str.

Anleitung: Für das Halsbündchen 105 (111 - 117) M mit der Rundstricknadel Nr. 4 und doppeltem Faden anschlagen, zur Rd schließen und den Rd-Übergang markieren. Im Rippenmuster A in Rd str.

In der 3. Rd in jeder 2. Linksrippe 1 M li verschränkt aus dem Querfaden vor der folg. re M zun. 1 Rd str., wie die M erscheinen.

In der 5. Rd in jeder übergangenen Linksrippe 1 M li verschränkt aus dem Querfaden vor der folg. re M zun. = 140 (148 - 156) M.

Im Rippenmuster B weiterstr. Nach 5 cm ab Anschlag mit der kurzen Rundstricknadel Nr. 4,5 glatt re in Rd weiterarb., dabei in der 1. Rd verteilt 0 (2 - 4) M zun. = 140 (150 - 160) M.



TOP-DOWN-KLEID

Größe: 38/40, 42/44 und 46/48

Die Angaben für Größe 42/44 und 46/48 stehen in Klammern nacheinander, getrennt durch Bindestriche. Steht nur eine Angabe, so gilt sie für alle Größen. Das Originalmodell ist in Größe **42/44** gestrickt.

Material: Lana Grossa-Qualität „Landlust-Kidmohair“ (70% Mohair Superkid, 30% Baumwolle, LL ca. 225 m/25 g), je **125 (150 - 175) g** in Zartrosa (**Fb 16**), und in Gelb (**Fb 3**); 1 Rundstricknadel Nr. 4, 40 cm lang, je 1 Rundstricknadel Nr. 4,5, 40 cm, 60 cm und 80 cm lang, 4 Maschenmarkierer (MM).

Kettenrand-M: In jeder R die 1. M re verschränkt str., die letzte M li abh., dabei liegt der Faden vor der M.

Rippenmuster A: 2 M re, 1 M li im Wechsel str.

Rippenmuster B: 2 M re, 2 M li im Wechsel str.

Glatt re: In Hin-R re M, in Rück-R li M str. In Rd immer re M str.

1 M zun.: Aus dem Querfaden 1 M re verschränkt herausstr.

Für die Rundpasse wie folgt M zun. und mit zunehmender M-Zahl zur jeweils längeren Rundstricknadel Nr. 4,5 wechseln.

2. Rd: Ohne Zunahmen.

3. Rd: Jede 10. M verdoppeln = 154 (165 - 176) M.

4. Rd: Ohne Zunahmen.

5. Rd: Jede 11. M verdoppeln = 168 (180 - 192) M.

6. Rd: Ohne Zunahmen.

7. Rd: Jede 12. M verdoppeln = 182 (195 - 208) M.

8. + 9. Rd: Ohne Zunahmen.

10. Rd: Jede 13. M verdoppeln = 196 (210 - 224) M.

11. - 13. Rd: Ohne Zunahmen.

14. Rd: Jede 14. M verdoppeln = 210 (225 - 240) M.

15. - 18. Rd: Ohne Zunahmen.

19. Rd: Jede 15. M verdoppeln = 224 (240 - 256) M.

20. - 26. Rd: Ohne Zunahmen.

27. Rd: Jede 16. M verdoppeln = 238 (255 - 272) M.

28. - 35. Rd: Ohne Zunahmen.

36. Rd: Jede 17. M verdoppeln = 252 (270 - 288) M.

37. - 44. Rd: Ohne Zunahmen.

45. Rd: Jede 18. M verdoppeln = 266 (285 - 304) M.

46. - 53. Rd: Ohne Zunahmen.

54. Rd: Jede 19. M verdoppeln = 280 (300 - 320) M.

55. - 60. Rd: Ohne Zunahmen.

61. Rd: Gleichmäßig verteilt 16 (8 - 0) M zun. = 296 (308 - 320) M.



Modell 02

Zunächst die mittl. 38 M im Vorderteil markieren.

Dann mit verkürzten R weiterstr.:

1. R: Bis zu den markierten 38 M str., Arbeit wenden, 1 Wende-M.

2. R (= Rück-R): 226 (242 - 258) M li str., Arbeit wenden, 1 Wende-M.

3. R (= Hin-R): 217 (233 - 249) M re str. Arbeit wenden, 1 Wende-M.

4. R: 208 (224 - 240) M li str., Arbeit wenden, 1 Wende-M.

5. R: 198 (214 - 230) M re str., Arbeit wenden, 1 Wende-M.

6. R: 188 (204 - 220) M li str., Arbeit wenden, 1 Wende-M.

7. R: 178 (194 - 210) M re str., Arbeit wenden, 1 Wende-M.

8. R: 168 (184 - 200) M li str., Arbeit wenden, 1 Wende-M.

9. R: 158 (174 - 190) M re str., Arbeit wenden, 1 Wende-M.

10. R: 148 (164 - 180) M li str., Arbeit wenden, 1 Wende-M.

11. R: 138 (152 - 166) M re str., Arbeit wenden, 1 Wende-M.

12. R: 128 (140 - 152) M li str., Arbeit wenden, 1 Wende-M.

13. R: 118 (128 - 138) M re str., Arbeit wenden, 1 Wende-M.

14. R: 108 (116 - 124) M li str., Arbeit wenden, 1 Wende-M.

15. R: 100 (106 - 112) M re str., Arbeit wenden, 1 Wende-M.

16. R: 92 (96 - 100) M li str., Arbeit wenden, 1 Wende-M.

17. R: 84 (86 - 88) M re str., Arbeit wenden, 1 Wende-M.

18. R: 76 M li str., Arbeit wenden, 1 Wende-M.

19. R: 66 M re str., Arbeit wenden, 1 Wende-M.

20. R: 56 M li str., Arbeit wenden, 1 Wende-M.

21. R: 47 M re str., Arbeit wenden, 1 Wende-M.

22. R (= Rück-R): 38 M li str., Arbeit wenden, 1 Wende-M.

Dann 1 Rd über alle 264 (280 - 296) M re str., dabei die beiden M-Glieder der Wende-M re zusstr.

Für die Seitenschlitze die Arbeit jeweils an den MM teilen = je 132 (140 - 148) M. Mit Rundstricknadel Nr. 4,5 im Rippenmuster B in R weiterstr., dabei in



62. - 62. (62. - 66. - 62. - 70.) Rd: Ohne Zunahmen.

Dann die Arbeit ab Rd-Beginn teilen: li Ärmel 60 (62 - 64) M, Vorderteil 88 (92 - 96) M, re Ärmel 60 (62 - 64) M, Rückenteil 88 (92 - 96) M.

Die M der Ärmel stilllegen.

Vorder- und Rückenteil: Mit der langen Rundstricknadel Nr. 4,5, für den halben Steg zwischen Rücken- und Vorderteil 6 (8 - 10) M doppelfädig anschlagen, 88 (92 - 96) M fürs Vorderteil re str., für den Steg zwischen Vorder- und Rückenteil 12 (16 - 20) M doppelfädig anschlagen, 88 (92 - 96) M fürs Rückenteil re str., für den halben Steg zwischen Rücken- und Vorderteil 6 (8 - 10) M doppelfädig anschlagen = insgesamt 200 (216 - 232) M. Den Rd-Beginn und die Rd-Mitte mit je 1 MM markieren, Arbeit zur Rd schließen und glatt re in Rd weiterstr.

Für die A-Linie in der folg. 7. Rd beids. der MM je 1 M wie folg. zun.: Am Rd-Beginn 2 M re, 1 M zun., re M str. bis 2 M vor Rd-Mitte, 1 M zun., 2 M re, MM abh., 2 M re, 1 M zun., re M str. bis 2 M vor Rd-Ende 1 M zun., 2 M re, MM abh. = 4 M mehr pro Zunahmen-Rd. Diese Zunahmen in jeder 7. Rd noch 15x wdh. = 264 (280 - 296) M.

Nach 43 cm = 112 Rd ab Rundpasse bzw. nach der letzten Zunahme, für die Rundung am Saum wie folgt arb.:

der 1. Hin-R nach der Kettenrand-M mit 2 M re, 2 M li beginnen und gleichzeitig mit 2 M li, 2 M re, Kettenrand-M enden. Nach 7 cm Bündchenhöhe alle M locker abk., wie sie erscheinen.

Das **2. Bündchen** ebenso arb.

Ärmel: Mit der kurzen Rundstricknadel Nr. 4,5 ab der Stegmitte zwischen Rücken- und Vorderteil 6 (8 - 10) M auffassen, die stillgelegten 60 (62 - 64) M des Ärmels re str., aus dem Steg zwischen Rücken- und Vorderteil bis zur Stegmitte 6 (8 - 10) M auffassen = 72 (78 - 84) M. Arbeit zur Rd schießen und den Rd-Übergang markieren.

Glatt re in Rd weiterstr.

Für die Ärmelschrägungen in der 8. (7. - 6.) Rd beids. des Rd-Beginns je 1 M abn., dafür am Rd-Beginn 2 M re str., 2 M re überzogen zusstr., re M bis 4 M vor Rd-Ende str., 2 M re zusstr., 2 M re str., MM abh. Diese Abnahmen in jeder 8. (7. - 6.) Rd noch 6x wdh. und in jeder 10. (9. - 8.) Rd noch 1x (2x - 3x) arb. = 56 (60 - 64) M.

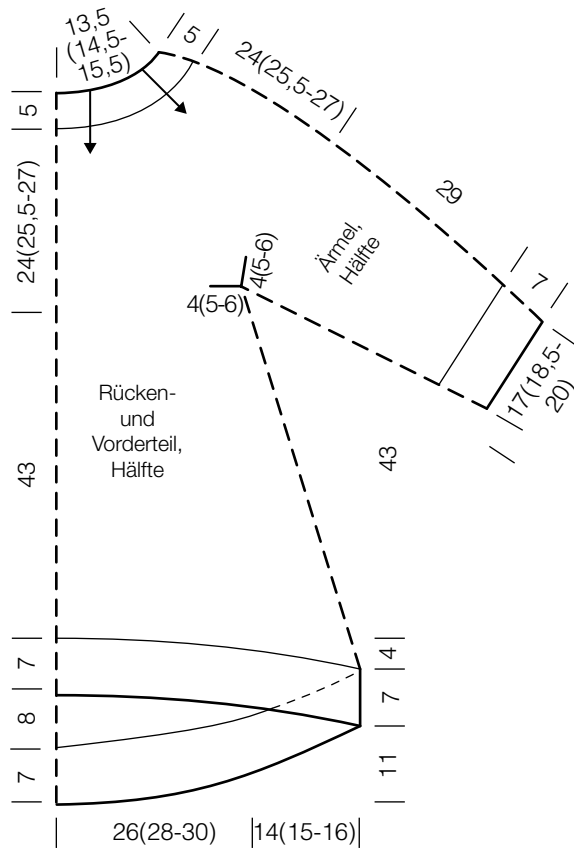
Nach 29 cm ab Rundpasse mit der kurzen Rundstricknadel Nr. 4,5 noch 7 cm im Rippenmuster B in Rd str., dann alle M locker abk.

Den **2. Ärmel** ebenso arb.

Ausarbeiten: Das Kleid spannen, anfeuchten und trocknen lassen. Alle Fäden vernähen.



Modell 02

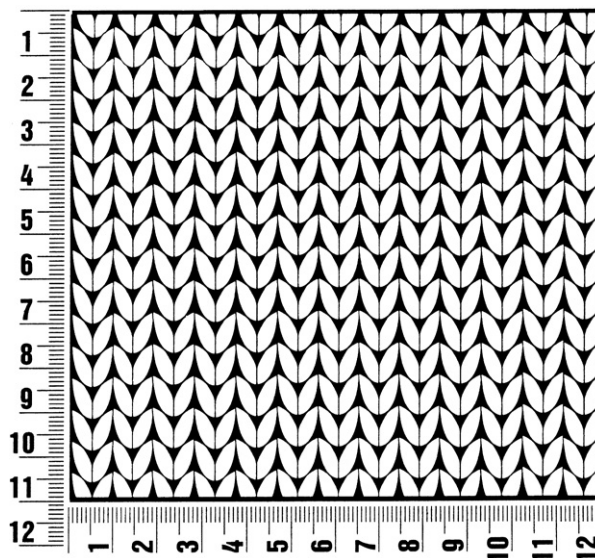


Allgemeine Hinweise

Maschenprobe

Machen Sie eine Maschenprobe! Stricken Sie dafür ein 12 x 12 cm großes Stück im Muster Ihres ausgesuchten Modells. Danach zählen Sie Maschen und Reihen im Bereich 10 x 10 cm aus. Sind es weniger Maschen als in der Anleitung angegeben: Stricken Sie fester oder nehmen Sie dünnere Nadeln (1/2 bis ganze Nadelstärke). Haben Sie mehr Maschen gezählt: Versuchen Sie, lockerer zu stricken beziehungsweise nehmen Sie dickere Nadeln.

Bitte beachten Sie: Strickarbeiten fallen unterschiedlich aus. Daher sind die Maschenproben-Angaben auf den Bänderolen der Wolle nicht als verbindlich anzusehen. Außerdem werden diese immer auf der Basis glatt rechts erstellt. Für eine perfekte Arbeit ist daher die Maschenprobe im gewünschten Muster ein Muss. Damit Ihr Wunschmodell nicht nur schön aussieht, sondern auch passt!



Abkürzungen

abgeh. = abgehoben
abh. = abheben
abk. = abketten
abn. = abnehmen
arb. = arbeiten
abw. = abwechselnd
beids. = beidseitig

Fb = Farbe
fe M = feste Masche
folg. = folgende
Kettm = Kettmasche
Lftm = Luftmasche
li = links
lt. = laut

M = Masche
mittl. = mittleren
MS = Mustersatz
Nd. = Nadel
R = Reihe
Rd = Runde
re = rechts

restl. = restliche
Stb = Stäbchen
str. = stricken
U = Umschlag
wdh. = wiederholen
zun. = zunehmen
zusstr. = zusammenstricken



Landlust-Kidmohair

Luftig und leicht: Unser Landlust-Kidmohair trägt sich angenehm und wärmt dazu. Das Garn aus Ziegenwolle und einem kleinen Baumwollanteil eignet sich für modische Oberteile, flauschige Accessoires und schenkt als Beilauffaden anderen Garnen Weichheit und ein interessantes Farbspiel.

Sie können das Garn im Landlust-Shop unter shop.landlust.de bestellen oder über den qualifizierten Fachhandel beziehen.

Eine Übersicht dieser Geschäfte finden Sie unter www.lanagrossa.de/Bezugsquellen

Oder Sie bestellen telefonisch unter 0 25 01/8 01 31 80.



Modell 03

2. R [= Rück-R]: Knötchenrand-M, 2 M li, * 1 M mit dem Faden vor der Arbeit auf die re Nd. heben, 5 M li, ab * stets wdh., enden mit 1 M mit dem Faden vor der Arbeit auf die re Nd. heben, 2 M li, Knötchenrand-M.

3. – 8. R: Alle M glatt re str.

9. R: Knötchenrand-M, 4 M re, * 3 M mit dem Faden hinter der Arbeit auf die re Nd. heben, 3 M re, ab * stets wdh., enden mit 1 M re, Knötchenrand-M.

10. R: Knötchenrand-M, 5 M li, * 1 M mit dem Faden vor der Arbeit auf die re Nd. heben, 5 M li, ab * stets wdh., enden mit 1 Knötchenrand-M.

11. – 14. R: Alle M glatt re str.

Die 1. – 14. R stets wdh. bis die Farbfolge beendet ist.



KURZER PULLOVER

Größe: 36/38, 40/42, 44/46 und 48/50
Die Angaben für Größe 40/42, 44/46 und 48/50 stehen in Klammern nacheinander, jeweils getrennt durch Bindestriche. Steht nur eine Angabe, so gilt sie für alle Größen.

Material: Lana Grossa-Qualität „Landlust-Kidmohair“ (70% Mohair Superkid, 30% Baumwolle, LL ca. 225 m/25 g), **125 (150 - 150 - 175) g** in Hellblau (**Fb 7**), **50 (50 - 75 - 75) g** in Brombeer (**Fb 14**) und **25 (25 - 50 - 50) g** in Mauve (**Fb 15**); Stricknadeln Nr. 5 und Nr. 6, 1 Rundstricknadel Nr. 5, 40 cm lang.

Knötchenrand-M: Die 1. und letzte M jeder R re str.

Rippenmuster: 1 M re, 1 M li im Wechsel str.

Glatt re: In Hin-R re M, in Rück-R li M str.

Hebemaschenmuster: M-Zahl teilbar durch 6 + 1 M.

1. R [= Hin-R]: Knötchenrand-M, 1 M re, * 3 M mit dem Faden hinter der Arbeit auf die re Nd. heben, 3 M re, ab * stets wdh., enden mit 3 M mit dem Faden hinter der Arbeit auf die re Nd. heben, 1 M re, Knötchenrand-M.

Farbfolge: 8 R in Brombeer 2-fädig, 6 R mit 1 Faden in Brombeer und 1 Faden in Mauve, 8 R in Mauve 2-fädig, 6 R mit 1 Faden in Mauve und 1 Faden in Hellblau und 2 R in Hellblau 2-fädig.

1 M zun.: Aus dem Querfaden 1 M re verschränkt herausstr.

Maschenprobe: 17 M und 22 R glatt re mit Nd. Nr. 6 und doppeltem Faden = 10 x 10 cm.

Hinweis: Der Pullover wird mit doppeltem Faden gearb.

Rückenteil: 91 (97 - 103 - 109) M in Brombeer mit doppeltem Faden und Nd. Nr. 5 anschlagen und das Bündchen im Rippenmuster in R str., dabei mit 1 Rück-R und nach der Knötchenrand-M mit 1 M li, 1 M re beginnen und gegengleich mit 1 M re, 1 M li, Knötchenrand-M enden.

Nach 4 cm = 11 R ab Anschlag mit Nd. Nr. 6 noch 2 R glatt re str.

Dann weiter im Hebemaschenmuster und der Farbfolge str.

Nach Ende der Farbfolge mit doppeltem Faden in Hellblau glatt re weiterstr. Nach 22 cm ab Bündchen für die Armausschnitte beids. 1x je 5 M abk. und in jeder 2. R 1x (2x - 3x - 4x) je 2 M abk. = 77 (79 - 81 - 83) M.

Nach 20 (21 - 22 - 23) cm ab Beginn der Armausschnitte für die Schulterschrägungen beids. je 4 M abk., dann in jeder 2. R 3x 4 M und 1x 3 (4 - 5 - 6) M abk. = 39 M.

Gleichzeitig mit der 2. Schulterabnahme für den Halsausschnitt die mittl. 27 M abk. und beide Seiten getrennt beenden. Für die Halsausschnitttrundung in jeder 2. R 1x 3 M, 1x 2 M und 1x 1 M abk. Damit sind alle M aufgebraucht. Die 2. Seite gegengleich beenden.

Vorderteil: Wie das Rückenteil arb., jedoch für den tieferen Halsausschnitt 18 (19 - 20 - 21) cm ab Beginn der Armausschnitte die mittl. 17 M abk. und beide Seiten getrennt beenden, dabei für die Halsausschnitttrundung in jeder 2. R 1x 3 M, 3x 2 M und 2x 1 M abk. Gleichzeitig die Schulterschrägungen wie beim Rückenteil arb.

Ärmel: Je 39 (41 - 43 - 45) M in Brombeer mit doppeltem Faden und Nd. Nr. 5 anschlagen und das Bündchen im Rippenmuster in R str., dabei mit 1 Rück-R und nach der Knötchenrand-M mit 1 M li, 1 M re beginnen und gegengleich mit 1 M re, 1 M li, Knötchenrand-M enden.

Nach 4 cm = 11 R ab Anschlag mit Nd. Nr. 6 noch 2 R glatt re str., dabei in der 1. R gleichmäßig verteilt 28 (32 - 36 - 34) M zun. = 67 (73 - 79 - 79) M.

Modell 03



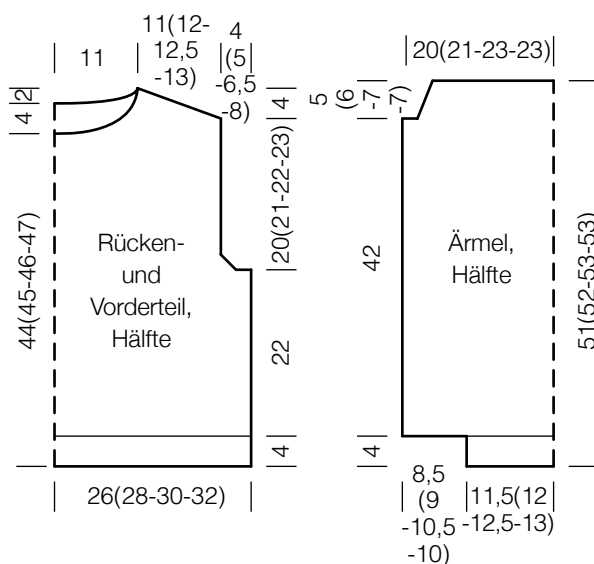
Ausarbeiten: Alle Teile spannen, anfeuchten und trocknen lassen. Die Schulternähte schließen. Mit der Rundstricknadel Nr. 5 aus dem Halsausschnitttrand 92 M in Hellblau auffassen und im Rippenmuster in Rd str. Nach 2 cm = 6 Rd alle M abk., wie sie erscheinen. Ärmel einsetzen, Ärmel- und Seitennähte schließen. Alle Fäden innerhalb der gleichen Farbfläche vernähen.



Dann weiter im Hebemaschenmuster und der Farbfolge str.

Nach Ende der Farbfolge mit doppeltem Faden in Hellblau glatt re weiterstr. Nach 42 cm ab Bündchen für die Ärmelkugel beids. 1x je 5 (6 - 7 - 7) M abk. und in jeder 2. R 5x (6x - 7x - 7x) je 1 M abk. Anschließend die restl. 47 (49 - 51 - 51) M abk.

Den **2. Ärmel** ebenso str.

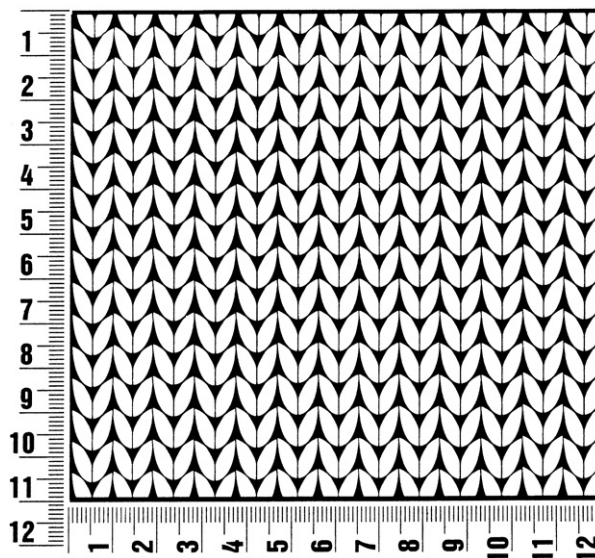


Allgemeine Hinweise

Maschenprobe

Machen Sie eine Maschenprobe! Stricken Sie dafür ein 12 x 12 cm großes Stück im Muster Ihres ausgesuchten Modells. Danach zählen Sie Maschen und Reihen im Bereich 10 x 10 cm aus. Sind es weniger Maschen als in der Anleitung angegeben: Stricken Sie fester oder nehmen Sie dünnere Nadeln (1/2 bis ganze Nadelstärke). Haben Sie mehr Maschen gezählt: Versuchen Sie, lockerer zu stricken beziehungsweise nehmen Sie dickere Nadeln.

Bitte beachten Sie: Strickarbeiten fallen unterschiedlich aus. Daher sind die Maschenproben-Angaben auf den Bänderolen der Wolle nicht als verbindlich anzusehen. Außerdem werden diese immer auf der Basis glatt rechts erstellt. Für eine perfekte Arbeit ist daher die Maschenprobe im gewünschten Muster ein Muss. Damit Ihr Wunschmodell nicht nur schön aussieht, sondern auch passt!



Abkürzungen

abgeh. = abgehoben
abh. = abheben
abk. = abketten
abn. = abnehmen
arb. = arbeiten
abw. = abwechselnd
beids. = beidseitig

Fb = Farbe
fe M = feste Masche
folg. = folgende
Kettm = Kettmasche
Lftm = Luftmasche
li = links
lt. = laut

M = Masche
mittl. = mittleren
MS = Mustersatz
Nd. = Nadel
R = Reihe
Rd = Runde
re = rechts

restl. = restliche
Stb = Stäbchen
str. = stricken
U = Umschlag
wdh. = wiederholen
zun. = zunehmen
zusstr. = zusammenstricken



Landlust-Kidmohair

Luftig und leicht: Unser Landlust-Kidmohair trägt sich angenehm und wärmt dazu. Das Garn aus Ziegenwolle und einem kleinen Baumwollanteil eignet sich für modische Oberteile, flauschige Accessoires und schenkt als Beilauffaden anderen Garnen Weichheit und ein interessantes Farbspiel.

Sie können das Garn im Landlust-Shop unter shop.landlust.de bestellen oder über den qualifizierten Fachhandel beziehen.

Eine Übersicht dieser Geschäfte finden Sie unter www.lanagrossa.de/Bezugsquellen

Oder Sie bestellen telefonisch unter 0 25 01/8 01 31 80.



Modell 04

Maschenprobe: 15 M und 24 R glatt re mit Nd. Nr. 5 = 10 x 10 cm.
13 M und 32 R im Strukturmuster mit Nd. Nr. 5 = 10 x 10 cm.

Hinweis: Der Pullover wird von oben nach unten in Rd gestr.! Die Pfeile in der Schnittzeichnung geben die Strickrichtung an.

Ausführung: 64 M mit Nd. Nr. 4,5 locker anschlagen, M gleichmäßig auf die Nd. des Nadelspiels verteilen = 16 M pro Nd. Arbeit zur Rd schließen und den Rd-Beginn mit 1 MM markieren. Zuerst 2 Rd kraus re str., dann im Rippenmuster weiterstr.

Nach 7 cm ab Anschlag die Rundpasse mit Nd. Nr. 5 glatt re weiterstr., dafür zunächst mit dem Nadelspiel Nr. 5 arb. dann bei zunehmender M-Zahl zur Rundstricknadel Nr. 5, 40 cm bzw. 60 cm wechseln.

Für die Rundpasse wie folgt M zun.:

1. Rd: Nach jeder 4. M 1 M zun. = 80 M.

2. Rd: Ohne Zunahmen.

3. Rd: Nach jeder 5. M 1 M zun. = 96 M.

4. + 5. Rd: Ohne Zunahmen.

6. Rd: Nach jeder 6. M 1 M zun. = 112 M.

7. – 9. Rd: Ohne Zunahmen.

10. Rd: Nach jeder 7. M 1 M zun. = 128 M.

11. – 14. Rd: Ohne Zunahmen.

15. Rd: Nach jeder 8. M 1 M zun. = 144 M.

16. – 20. Rd: Ohne Zunahmen.

21. Rd: Nach jeder 9. M 1 M zun. = 160 M.

Nur **Gr. 98/104:** 22. – 29. Rd: Ohne Zunahmen.

Nur **Gr. 110/116:** 22. – 26. Rd: Ohne Zunahmen.

27. Rd: Nach jeder 10. M 1 M zun. = 176 M.

28. – 32. Rd: Ohne Zunahmen.

Nur **Gr. 122/128:** 22. – 25. Rd: Ohne Zunahmen.

26. Rd: Nach jeder 10. M 1 M zun. = 176 M.

27. – 30. Rd: Ohne Zunahmen.

31. Rd: Nach jeder 11. M 1 M zun. = 192 M.



KINDERPULLOVER

Größe: 98/104, 110/116 und 122/128
Die Angaben für Größe 110/116 und 122/128 stehen in Klammern nacheinander, jeweils getrennt durch Bindestriche. Steht nur eine Angabe, so gilt sie für alle Größen.

Material: Lana Grossa-Qualität „Landlust-Naturwolle“ (100% Norwegische Schurwolle, LL ca. 85 m/50 g), **250 (300 - 300) g** in Olivgrün (**Fb 3**); 1 Rundstricknadel Nr. 4,5, 40 cm lang, je 1 Rundstricknadel Nr. 5, 40 cm und 60 cm lang, je 1 Nadelspiel Nr. 4,5 und Nr. 5, 2 Maschenmarkierer (MM).

Rippenmuster: 2 M re, 2 M li im Wechsel str.

Glatt re in Rd: Alle M re str.

Kraus re in Rd: 1 Rd re M und 1 Rd li M im Wechsel str.

Strukturmuster in Rd: Gerade M-Zahl. 1. Rd: Alle M li str.

2. Rd: * 1 M re, dabei 1 Rd tiefer einstecken, 1 M re, ab * stets wdh.

3. Rd: Alle M li str.

4. Rd: * 1 M re, 1 M re, dabei 1 Rd tiefer einstecken, ab * stets wdh.

Die 1. – 4. Rd stets wdh.

1 M zun.: Aus dem Querfaden 1 M re verschränkt herausstr.

32. – 35. Rd: Ohne Zunahmen.

Nach der 29. (32. - 35.) Rd sind 160 (176 - 192) M auf der Nd.

Noch 1 Rd glatt re str., dabei gleichmäßig verteilt 0 (2 - 4) M zun. = 160 (178 - 196).

Dann die Arbeit wie folgt ab Rd-Beginn teilen: li Ärmel 37 (40 - 43) M, Vorderteil 43 (49 - 55) M, re Ärmel 37 (40 - 43) M, Rückenteil 43 (49 - 55) M.

Die M der Ärmel stilllegen.

Rücken- und Vorderteil: Mit der Rundstricknadel Nr. 5, 60 cm lang, für den halben Steg zwischen Rücken- und Vorderteil 2 M anschlagen, 43 (49 - 55) M des Vorderteils re str., für den Steg zwischen Vorderteil und Rückenteil 4 M anschlagen, 43 (49 - 55) M des Rückenteils re str., für den halben Steg zwischen Rücken- und Vorderteil 2 M anschlagen = 94 (106 - 118) M.

Arbeit zur Rd schließen und den Rd-Übergang und die Rd-Mitte mit je 1 MM markieren.

Dann 2 Rd kraus re str., dabei in der 1. Rd pro Hälfte gleichmäßig verteilt je 7 (7 - 8) M abn. = 80 (92 - 102) M.

Im Strukturmuster in Rd weiterstr.

Nach 17 (19 - 21) cm Strukturmuster für das Bündchen mit Rundstricknadel Nr. 4,5 zuerst 2 Rd kraus re str., dabei in der 2. Rd 0 (0 - 2) M abn. = 80 (92 - 100) M.

Dann 10 Rd im Rippenmuster str. und zum Schluss 2 Rd kraus re arb. Nach 4 cm Bündchenhöhe alle M re abk.



Modell 04

Dann 2 Rd kraus re str., dabei in der 1. Rd pro Hälfte gleichmäßig verteilt je 5 (6 - 7) M abn. = 36 (38 - 40) M.

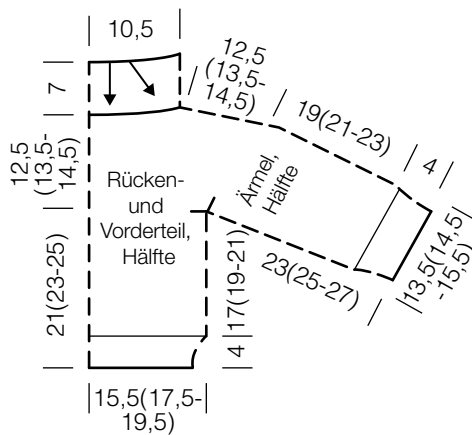
Mit dem Nadelspiel Nr. 5 im Strukturmuster in Rd weiterstr.

Nach 19 (21 - 23) cm Strukturmuster für das Bündchen mit dem Nadelspiel Nr. 4,5 zuerst 2 Rd kraus re str., dabei in der 2. Rd 0 (2 - 0) M abn. = 36 (36 - 40) M. Dann 10 Rd im Rippenmuster str. und zum Schluss 2 Rd kraus re arb. Nach 4 cm Bündchenhöhe alle M re abk. Den 2. Ärmel ebenso str.

Ausarbeiten: Den Pullover spannen, anfeuchten und trocknen lassen. Alle Fäden vernähen.



Ärmel: Mit der Rundstricknadel Nr. 5, 40 cm lang, aus dem halben Steg zwischen Rücken- und Vorderteil 2 M auffassen, 37 (40 - 43) M des Ärmels re str., aus dem 2. Teil des Stegs noch 2 M auffassen = 41 (44 - 47) M. Arbeit zur Rd schließen und den Rd-Übergang mit 1 MM markieren.

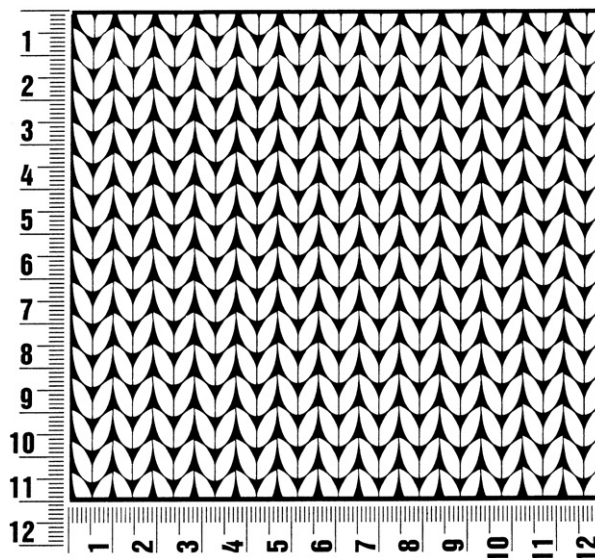


Allgemeine Hinweise

Maschenprobe

Machen Sie eine Maschenprobe! Stricken Sie dafür ein 12 x 12 cm großes Stück im Muster Ihres ausgesuchten Modells. Danach zählen Sie Maschen und Reihen im Bereich 10 x 10 cm aus. Sind es weniger Maschen als in der Anleitung angegeben: Stricken Sie fester oder nehmen Sie dünnere Nadeln (1/2 bis ganze Nadelstärke). Haben Sie mehr Maschen gezählt: Versuchen Sie, lockerer zu stricken beziehungsweise nehmen Sie dickere Nadeln.

Bitte beachten Sie: Strickarbeiten fallen unterschiedlich aus. Daher sind die Maschenproben-Angaben auf den Bänderolen der Wolle nicht als verbindlich anzusehen. Außerdem werden diese immer auf der Basis glatt rechts erstellt. Für eine perfekte Arbeit ist daher die Maschenprobe im gewünschten Muster ein Muss. Damit Ihr Wunschmodell nicht nur schön aussieht, sondern auch passt!



Abkürzungen

abgeh. = abgehoben
abh. = abheben
abk. = abketten
abn. = abnehmen
arb. = arbeiten
abw. = abwechselnd
beids. = beidseitig

Fb = Farbe
fe M = feste Masche
folg. = folgende
Kettm = Kettmasche
Lftm = Luftmasche
li = links
lt. = laut

M = Masche
mittl. = mittleren
MS = Mustersatz
Nd. = Nadel
R = Reihe
Rd = Runde
re = rechts

restl. = restliche
Stb = Stäbchen
str. = stricken
U = Umschlag
wdh. = wiederholen
zun. = zunehmen
zusstr. = zusammenstricken



Landlust-Naturwolle

Aus dem Norden: Unsere Landlust-Naturwolle besteht zu 100 % aus norwegischer Schurwolle. Sie wird in Italien weiter verarbeitet und klassisch 3-fach verzwirnt. Sie wärmt angenehm und eignet sich sowohl für Kleidung, als auch für Accessoires.

Sie können das Garn im Landlust-Shop unter shop.landlust.de bestellen oder über den qualifizierten Fachhandel beziehen.

Eine Übersicht dieser Geschäfte finden Sie unter lanagrossa.de/Bezugsquellen

Oder Sie bestellen telefonisch unter 0 25 01/8 01 31 80.



Modell 05

Glatt li: In Hin-R li M, in Rück-R re M str.

Rhombenmuster: M-Zahl teilbar durch 6 + 4 + 2 Rand-M.

Lt. Strickschrift in R str. Die 1. R ist eine Rück-R, diese von li nach re lesen. Ansonsten sind nur die Hin-R gezeichnet, diese von re nach li lesen. In den nicht gezeichneten Rück-R alle M li str. In der Breite mit den M vor dem MS beginnen, die 6 M des MS stets wdh., enden mit den M nach dem MS. Der MS ist in der Strickschrift grau unterlegt. In der Höhe die 1. – 13. R 1x str., dann die 2. – 13. stets wdh.

1 M nach re verkreuzen: Die 2. M vor der 1. M re str., dann die 1. M re str.

1 M nach li verkreuzen: Die 2. M hinter der 1. M re str., dann die 1. M re str.

Betonte Abnahmen A:

Wenn **1 M** abgenommen wird.

Rechter Rand: [Betrifft die ersten 8 M der Hin-R] Knötchenrand-M, 5 M glatt li, 2 M re zusstr. Linker Rand: [Betrifft die letzten 8 M der Hin-R] 2 M re überzogen zusstr., 5 M glatt li, Knötchenrand-M.

Wenn **2 M** abgenommen werden.

Rechter Rand: [Betrifft die ersten 9 M der Hin-R] Knötchenrand-R, 5 M glatt li, 3 M re zusstr. Linker Rand: [Betrifft die letzten 9 M der Hin-R] 3 M re überzogen zusstr., 5 M glatt li, Knötchenrand-M.

Betonte Abnahmen B:

Wenn **1 M** abgenommen wird.

Rechter Rand: [Betrifft die ersten 3 M der Hin-R] Knötchenrand-M, 2 M re zusstr. Linker Rand: [Betrifft die letzten 3 M der Hin-R] 2 M re überzogen zusstr., Knötchenrand-M.

Wenn **2 M** abgenommen werden.

Rechter Rand: [Betrifft die ersten 4 M der Hin-R] Knötchenrand-M, 3 M re zusstr. Linker Rand: [Betrifft die letzten 4 M der Hin-R] 3 M re überzogen zusstr., Knötchenrand-M.



PULLOVER MIT RHOMBENMUSTER

Größe: 36/38, 42/44 und 48/50

Die Angaben für Größe 42/44 und 48/50 stehen in Klammern nacheinander, getrennt durch Bindestriche. Steht nur eine Angabe, so gilt sie für alle Größen.

Material: Lana Grossa-Qualität „Landlust-Alpaka Merino 160“ (50% Schurwolle (Merino), 50% Alpaka (Baby), LL ca. 160 m/50 g), **450 (550 - 600) g** in Kiwigrün (Fb 443); Stricknadeln Nr. 3,5, Nr. 4 und Nr. 4,5, je 1 Rundstricknadel Nr. 3,5 und Nr. 4, 40 cm lang.

Nahtrand-M: In Hin-R re M, in Rück-R li M str.

Knötchenrand-M: Die 1. und letzte M jeder R re str.

Rippenmuster: 2 M re, 2 M li im Wechsel str.

Glatt re: In Hin-R re M, in Rück-R li M str. In Rd immer re M str.

2 M re überzogen zusstr.: 1 M re abh., 1 M re str., dann die abgeh. M darüberziehen.

3 M re überzogen zusstr.: 1 M re abh., 2 M re zusstr., dann die abgeh. M darüberziehen.

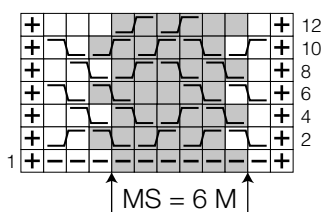
Maschenproben: 23 M und 31 R im Rhombenmuster mit Nd. Nr. 4,5 = 10 x 10 cm.

Rückenteil: 132 (144 - 156) M in Kiwigrün mit Nd. Nr. 3,5 anschlagen und für den Rollrand 3 R glatt re str., dabei mit 1 Rück-R beginnen und beids. Nahtrand-M arb. Mit Nd. Nr. 4 das Bündchen im Rippenmuster in R str., dabei nach der Nahtrand-M mit 2 M re, 2 M li beginnen und gegengleich mit 2 M li, 2 M re, Nahtrand-M enden.

Nach 9 cm = 27 R im Rippenmuster mit 1 Hin-R enden. Dann mit Nd. Nr. 4,5 im Rhombenmuster weiterstr., dabei mit den M vor dem MS beginnen, die 6 M des MS 21x (23 - 25x) wdh., enden mit den M nach dem MS. Die Rand-M als Knötchenrand-M arb.

Nach 22 cm ab Bündchen für die Armausschnitte beids. 1x je 8 M abk. und von da an nach der Knötchenrand-M am R-Anfang bzw. vor der Knötchenrand-M am R-Ende je 5 M glatt li str. = 116 (128 - 140) M.

Strickschrift



Zeichenerklärung:

⊕ = 1 Knötchenrand-M

□ = 1 re M

⊖ = 1 li M

⊞ = 2 M nach re verkreuzen

⊟ = 2 M nach li verkreuzen



Modell 05

Nach 9 cm = 27 R im Rippenmuster mit 1 Hin-R enden. Dann mit Nd. Nr. 4,5 im Rhombenmuster weiterstr., dabei mit den M vor dem MS beginnen, die 6 M des MS 11x wdh., enden mit den M nach dem MS. Die Rand-M als Knötchenrand-M arb.

Für die Ärmelschrägungen in der 7. (5. - 5.) R beids. je 1 M zun., dann abwechselnd in jeder 6. und 8. R (abwechselnd in jeder 4. und 6. R - 4. R) noch 13x (19x - 25x) je 1 M zun. = 100 (112 - 124) M. Die zugenommenen M nach und nach ins Rhombenmuster integrieren.

Nach 37 cm ab Bündchen für die Armausschnitte beids. 1x je 8 M abk. = 84 (96 - 108) M.

Für die Raglanschrägungen beids. in jeder 2. R 34x (30x - 28x) je 1 M, dann 0x (5x - 9x) je 2 M abn., dabei betonte Abnahmen B arb. Weiter am re Rand in jeder 2. R 3x je 2 M betont abn., dabei die betonte Abnahme B arb. und am li Rand für die Halsausschnitttrundung 1x 4 M und 2x 3 M abk. Damit sind alle M aufgebraucht.



Für die Raglanschrägungen beids. in jeder 2. R 34x (30x - 28x) je 1 M, dann 3x (8x - 12x) je 2 M abn., dabei betonte Abnahmen A arb. = 36 M.

Nach 24 (25 - 26) cm ab Armausschnittbeginn die restl. 36 M abk.

Vorderteil: Wie das Rückenteil arb.

Nach 22 cm ab Bündchen beids. 1x je 8 M abk. und von da an beids. nach der Knötchenrand-M am R-Anfang bzw. vor der Knötchenrand-M am R-Ende je 5 M glatt li str. Für die Raglanschrägungen in jeder 2. R 34x (30x - 28x) je 1 M, dann 0x (5x - 9x) je 2 M abn., dabei betonte Abnahmen A arb.

Gleichzeitig nach 20 (22 - 24) cm ab Armausschnittbeginn für den Halsausschnitt die mittl. 28 M abk. und beide Seiten getrennt beenden. Für die Halsausschnitttrundung in jeder 2. R 2x 5 M abk. Damit sind alle M aufgebraucht. Die 2. Seite gegengleich beenden.

Linker Ärmel: 72 M in Kiwigrün mit Nd. Nr. 3,5 anschlagen und für den Rollrand 3 R glatt re str., dabei mit 1 Rück-R beginnen und beids. Nahrand-M arb. Mit Nd. Nr. 4 das Bündchen im Rippenmuster in R str., dabei nach der Knötchenrand-M mit 2 M re, 2 M li beginnen und gegengleich mit 2 M li, 2 M re, Knötchenrand-M enden.

Für den Stehkragen mit der Rundstricknadel Nr. 4 aus dem Halsausschnitttrand 92 M auffassen und im Rippenmuster in Rd str. Nach 10 cm für den Rollrand mit Rundstricknadel Nr. 3,5 noch 3 Rd glatt re str., dann alle M re abk.

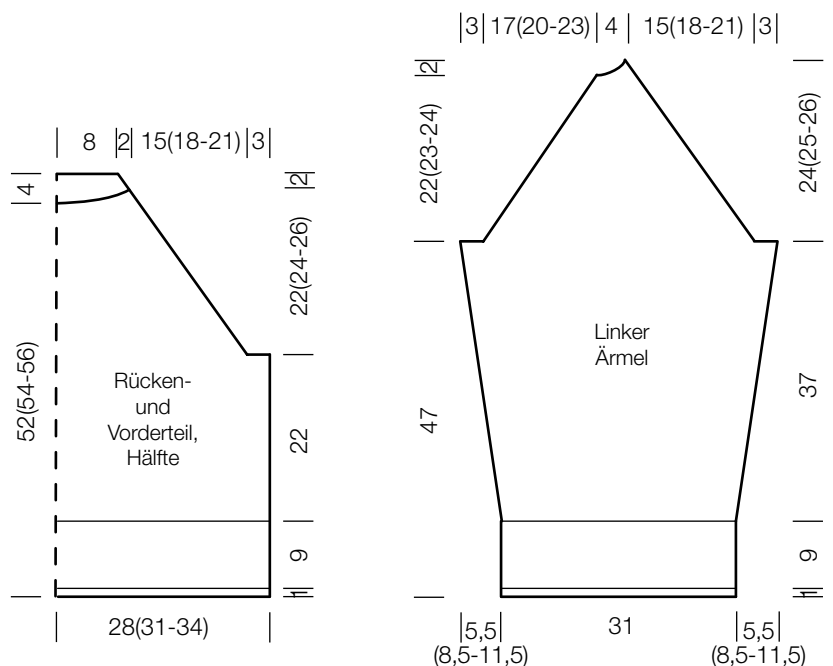
Ärmel- und Seitennähte schließen, dabei am unteren Rand für den Schlitz je 10 cm offen lassen.

Alle Fäden vernähen.

Rechter Ärmel: Gegengleich zum li Ärmel str.

Ausarbeiten: Alle Teile spannen, anfeuchten und trocknen lassen.

Die Raglannähte schließen.

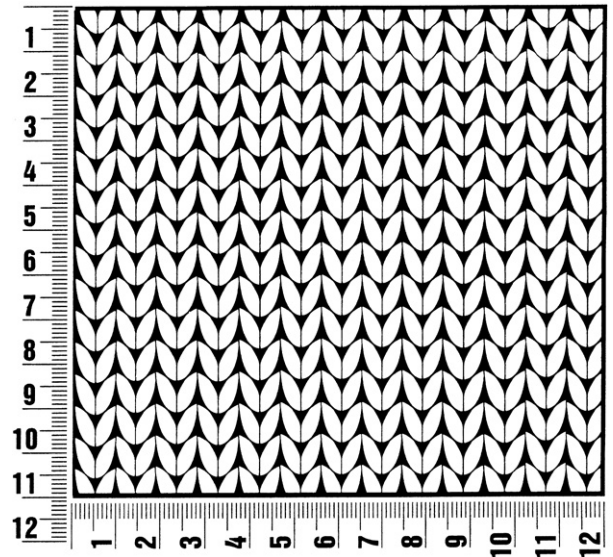


Allgemeine Hinweise

Maschenprobe

Machen Sie eine Maschenprobe! Stricken Sie dafür ein 12 x 12 cm großes Stück im Muster Ihres ausgesuchten Modells. Danach zählen Sie Maschen und Reihen im Bereich 10 x 10 cm aus. Sind es weniger Maschen als in der Anleitung angegeben: Stricken Sie fester oder nehmen Sie dünnere Nadeln (1/2 bis ganze Nadelstärke). Haben Sie mehr Maschen gezählt: Versuchen Sie, lockerer zu stricken beziehungsweise nehmen Sie dickere Nadeln.

Bitte beachten Sie: Strickarbeiten fallen unterschiedlich aus. Daher sind die Maschenproben-Angaben auf den Bänderolen der Wolle nicht als verbindlich anzusehen. Außerdem werden diese immer auf der Basis glatt rechts erstellt. Für eine perfekte Arbeit ist daher die Maschenprobe im gewünschten Muster ein Muss. Damit Ihr Wunschmodell nicht nur schön aussieht, sondern auch passt!



Abkürzungen

abgeh. = abgehoben
abh. = abheben
abk. = abketten
abn. = abnehmen
arb. = arbeiten
abw. = abwechselnd
beids. = beidseitig

Fb = Farbe
fe M = feste Masche
folg. = folgende
Kettm = Kettmasche
Lftm = Luftmasche
li = links
lt. = laut

M = Masche
mittl. = mittleren
MS = Mustersatz
Nd. = Nadel
R = Reihe
Rd = Runde
re = rechts

restl. = restliche
Stb = Stäbchen
str. = stricken
U = Umschlag
wdh. = wiederholen
zun. = zunehmen
zusstr. = zusammenstricken



Landlust-Alpaka-Merino 160

Unser klassisch gezwirntes Alpaka-Merino-Garn besteht aus 50 % Merino-Schurwolle und 50 % Baby-Alpaka-Haaren und vereint die Vorzüge beider Materialien:

Alpaka-Haare sind wärmespeichernd und temperaturnausgleichend, Merinowolle enthält von Natur aus Lanolin (Wollwachs) und fühlt sich weich und angenehm an. Das Garn ist in verschiedenen Farben erhältlich.

Sie können das Garn im Landlust-Shop unter shop.landlust.de bestellen oder über den qualifizierten Fachhandel beziehen.

Eine Übersicht dieser Geschäfte finden Sie unter www.lanagrossa.de/Bezugsquellen

Oder Sie bestellen telefonisch unter 0 25 01/8 01 31 80.



AJOUR-PULLOVER

Größe: 38/40, 42/44 und 46/48

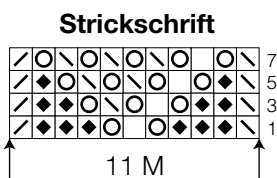
Die Angaben für Größe 42/44 und 46/48 stehen in Klammern nacheinander, getrennt durch Bindestriche. Steht nur eine Angabe, so gilt sie für alle Größen. Das Originalmodell ist in Größe **42/44** gestrickt.

Material: Lana Grossa-Qualität „**Landlust-Naturwolle**“ (100% Norwegische Schurwolle, LL ca. 85 m/50 g), **500 (550 - 600) g** in Beige (**Fb 17**) und „**Landlust-Kidmohair**“ (70% Mohair Superkid, 30% Baumwolle, LL ca. 225 m/25 g), je **100 (125 - 125) g** in Eierschale (**Fb 2**); 1 Rundstricknadel Nr. 5,5, 80 cm lang, 1 Rundstricknadel Nr. 5, 40 cm lang, 4 Maschenmarkierer (MM).

Knötchenrand-M: Die 1. und letzte M jeder R re str.

Rippenmuster in R: Ungerade M-Zahl.

1. R (= Hin-R): Knötchenrand-M, * 1 M re verschränkt, 1 M li, ab * stets wdh., 1 M re verschränkt, Knötchenrand-M.



Modell 06

2. R (= Rück-R): Knötchenrand-M, * 1 M li verschränkt, 1 M re, ab * stets wdh. 1 M li verschränkt, Knötchenrand-M. Die 1. und 2. R stets wdh.

Rippenmuster in Rd: Gerade M-Zahl.
1. Rd: * 1 M re verschränkt, 1 M li, ab * stets wdh. Die 1. Rd stets wdh

Glatt re: In Hin-R re M, in Rück-R li M str.

Ajourmuster (= 11 M): Lt. Strickschrift in R str. Es sind nur die Hin-R gezeichnet, diese von re nach li lesen. In den nicht gezeichneten Rück-R alle M und U li str. In der Breite die 11 M des Musters 1x str. In der Höhe die 1. - 8. R stets wdh.

Betonte Abnahmen A:
Rechter Rand: [Betrifft die ersten 14 M der Hin-R] Knötchenrand-M, 11 M Ajourmuster, 2 M re zusstr. **Linker Rand:** [Betrifft die letzten 14 M der Hin-R] 2 M re überzogen zusstr., 11 M Ajourmuster, Knötchenrand-M.

Betonte Abnahmen B:
Rechter Rand: Knötchenrand-M, 1 M re, 2 M re zusstr. **Linker Rand:** 2 M re überzogen zusstr., 1 M re, Knötchenrand-M.

Betonte Zunahmen:
Rechter Rand: Knötchenrand-M, 1 M re, 1 M zun. **Linker Rand:** 1 M zun., 1 M re, Knötchenrand-M.

1 M zun.: Aus dem Querfaden 1 M re verschränkt herausstr.

2 M re überzogen zusstr.: 1 M re abh., 1 M re str., dann die abgeh. M darüberziehen.

Zeichenerklärung:

- = 1 re M
- ◆ = 1 re verschränkte M
- = 1 U
- ▣ = 2 M re zusstr.
- ▤ = 2 M re überzogen zusstr.



Maschenproben: 15 M und 21 R glatt re mit Nd. Nr. 5,5 und doppeltem Faden = 10 x 10 cm. Die 11 M des Ajourmusters sind 8 cm breit.

Hinweis: Der Pullover wird mit doppeltem Faden = 1 Faden Landlust-Naturwolle in Beige und 1 Faden Landlust-Kidmohair in Eierschale gestr.

Rückenteil: 109 (117 - 125) M mit Nd. Nr. 5 und doppeltem Faden anschlagen und im Rippenmuster in R str., dabei mit 1 Rück-R beginnen. Nach 6 cm = 13 R in der letzten Rück-R gleichmäßig verteilt 21 (23 - 25) M abn. = 88 (94 - 100) M.

Mit Nd. Nr. 5,5 weiterarb. und die M wie folgt einteilen: Knötchenrand-M, 3 M glatt re, MM setzen, 11 M Ajourmuster, MM setzen, 58 (64 - 70) M glatt re, MM setzen, 11 M Ajourmuster, MM setzen, 3 M glatt re, Knötchenrand-M.

Nach 24 cm ab Bündchen für die Armausschnitte beids. je 3 M abk., dann für die Raglanschrägungen in jeder 2. R 26x (27x - 29x) je 1 M betont abn., dabei die betonte Abnahmen A arb. = 30 (34 - 36) M.

Nach 26 (27 - 28) cm ab Armausschnittbeginn die restl. 30 (34 - 36) M abk.

Vorderteil: Wie das Rückenteil arb. Nach 24 cm ab Bündchen beids. 1x je 3 M abk. und für die Raglanschrägungen in jeder 2. R 24x (25x - 27x) je 1 M, betont abn., dabei betonte Abnahmen A arb. = 34 (38 - 40) M.

Modell 06



Für die Ärmelschrägungen in der 7. R beids. je 1 M betont zun., dann in jeder 6. R noch 9x (9x - 10x) je 1 M betont zun. = 63 (65 - 69) M.

Nach 34 cm ab Bündchen für die Armausschnitte beids. 1x je 3 M abk. und für die Raglanschrägungen in jeder 2. R 24x (25x - 27x) je 1 M, betont abn., dabei betonte Abnahmen B arb. Weiter am re Rand in jeder 2. R 2x je 1 M betont abn., dabei die betonte Abnahme B arb. und am li Rand für die Halsauschnitttrundung 1x 3 M und 2x 2 M abk. Damit sind alle M aufgebraucht.

Rechter Ärmel: Gegengleich zum li Ärmel str.

Ausarbeiten: Alle Teile spannen, anfeuchten und trocknen lassen.

Die Raglannähte schließen.

Für das Halsbündchen mit der Rundstricknadel Nr. 5 aus dem Halsauschnitttrand 78 (86 - 90) M auffassen und im Rippenmuster in Rd str.

Nach 4 cm Bündchenhöhe alle M abk. Ärmel- und Seitennähte schließen.

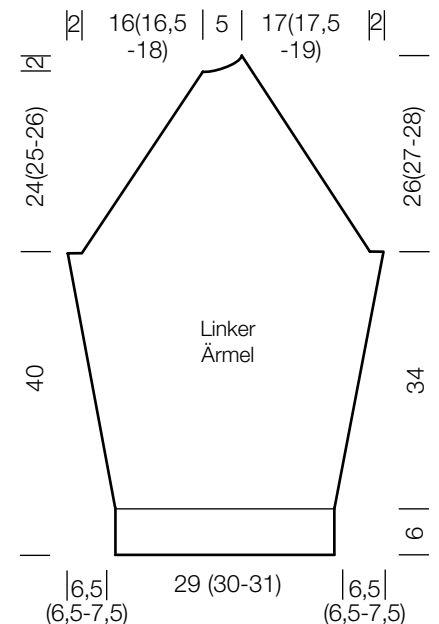
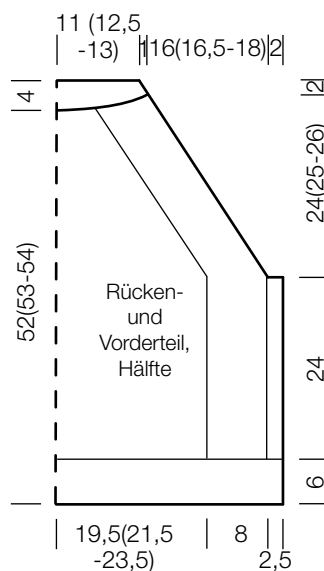
Alle Fäden vernähen.

Gleichzeitig nach 22 (23 - 24) cm ab Armausschnittbeginn für den Halsauschnitt die mittl. 20 (24 - 26) M abk. und beide Seiten getrennt beenden. Für die Halsauschnitttrundung in jeder 2. R 1x 3 M und 2x 2 M abk. Damit sind alle M aufgebraucht. Die 2. Seite gegengleich beenden.

Linker Ärmel: 53 (55 - 57) M mit Nd. Nr. 5 und doppeltem Faden anschlagen und im Rippenmuster mit verschränkten M in R str., dabei mit 1 Rück-R beginnen.

Nach 6 cm = 13 R in der letzten Rück-R gleichmäßig verteilt 10 M abn. = 43 (45 - 47) M.

Mit Nd. Nr. 5,5 glatt re weiterarb.

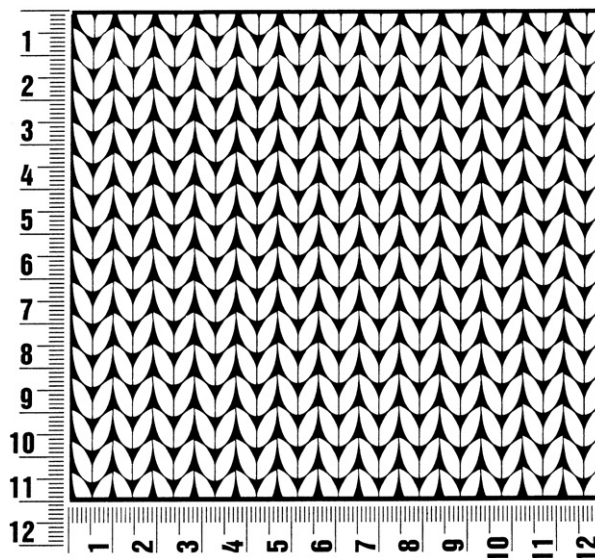


Allgemeine Hinweise

Maschenprobe

Machen Sie eine Maschenprobe! Stricken Sie dafür ein 12 x 12 cm großes Stück im Muster Ihres ausgesuchten Modells. Danach zählen Sie Maschen und Reihen im Bereich 10 x 10 cm aus. Sind es weniger Maschen als in der Anleitung angegeben: Stricken Sie fester oder nehmen Sie dünnere Nadeln (1/2 bis ganze Nadelstärke). Haben Sie mehr Maschen gezählt: Versuchen Sie, lockerer zu stricken beziehungsweise nehmen Sie dickere Nadeln.

Bitte beachten Sie: Strickarbeiten fallen unterschiedlich aus. Daher sind die Maschenproben-Angaben auf den Bänderolen der Wolle nicht als verbindlich anzusehen. Außerdem werden diese immer auf der Basis glatt rechts erstellt. Für eine perfekte Arbeit ist daher die Maschenprobe im gewünschten Muster ein Muss. Damit Ihr Wunschmodell nicht nur schön aussieht, sondern auch passt!



Abkürzungen

abgeh. = abgehoben
abh. = abheben
abk. = abketten
abn. = abnehmen
arb. = arbeiten
abw. = abwechselnd
beids. = beidseitig

Fb = Farbe
fe M = feste Masche
folg. = folgende
Kettm = Kettmasche
Lftm = Luftmasche
li = links
lt. = laut

M = Masche
mittl. = mittleren
MS = Mustersatz
Nd. = Nadel
R = Reihe
Rd = Runde
re = rechts

restl. = restliche
Stb = Stäbchen
str. = stricken
U = Umschlag
wdh. = wiederholen
zun. = zunehmen
zusstr. = zusammenstricken



Landlust-Naturwolle

Aus dem Norden: Unsere Landlust-Naturwolle besteht zu 100 % aus norwegischer Schurwolle. Sie wird in Italien weiter verarbeitet und klassisch 3-fach verzwirnt. Sie wärmt angenehm und eignet sich sowohl für Kleidung, als auch für Accessoires.

Sie können das Garn im Landlust-Shop unter shop.landlust.de bestellen oder über den qualifizierten Fachhandel beziehen.

Eine Übersicht dieser Geschäfte finden Sie unter lanagrossa.de/Bezugsquellen

Oder Sie bestellen telefonisch unter 0 25 01/8 01 31 80.



Modell 07

3. R: Knötchenrand-M, 1 M li, 1 M re im Wechsel str., also das Muster versetzen, Knötchenrand-M.

4. R: Alle M str., wie sie erscheinen.

Betonte Zunahme: Am re Rand nach der Knötchenrand-M 1 M zun.

Am li Rand bis 1 M vor R-Ende str., 1 M zun., Knötchenrand-M.

1 M zun.: Aus dem Querfaden 1 M re verschränkt herausstr.

Betonte Abnahme: In Hin-R am re Rand nach der Knötchenrand-M 2 M re überzogen zusstr.

Am li Rand bis 3 M vor R-Ende str., 2 M re zusstr., Knötchenrand-M.



WESTE

Größe: 36/38, 40/42, 44/46 und 48/50
Die Angaben für Größe 40/42, 44/46 und 48/50 stehen in Klammern nacheinander, jeweils getrennt durch Bindestriche. Steht nur eine Angabe, so gilt sie für alle Größen.

Material: Lana Grossa-Qualität „Landlust-Soft-Tweed 180“ (100% Schurwolle, LL ca. 180 m/50 g), **150 (200 - 200 - 250) g** in Dunkelgrün Meliert (**Fb 107**), „Landlust-Kidmohair“ (70% Mohair Superkid, 30% Baumwolle, LL ca. 225 m/25 g), **75 (75 - 100 - 100) g** in Grün (**Fb 4**); Stricknadeln Nr. 4,5 und Nr. 5, je 1 Rundstricknadel Nr. 4,5, 40 cm und 80 cm lang, 5 Knöpfe, 15 mm Ø.

Knötchenrand: Die 1. und letzte M jeder R re str.

Kraus re: In R: Hin und Rück-R re M str. In Rd: 1 Rd re M und 1 Rd li M im Wechsel str.

Großes Perlmuster: M-Zahl teilbar durch 2 + 2 Rand-M.

1. R (= Hin-R): Knötchenrand-M, 1 M re, 1 M li im Wechsel str., Knötchenrand-M.

2. R (= Rück-R): Alle M str., wie sie erscheinen.

2 M re überzogen zusstr.: 1 M re abh., 1 M re, dann die abgehobene überziehen.

Maschenprobe: 17 M und 28 R im großen Perlmuster mit Nd. Nr. 5 und doppeltem Faden = 10 x 10 cm.

Hinweis: Die Weste wird 2-fädig gearbeitet, je 1 Faden Landlust-Soft-Tweed 180 in Dunkelgrün Meliert und 1 Faden Landlust-Kidmohair in Grün.

Rückenteil: 80 (86 - 92 - 98) M mit doppeltem Faden und Nd. Nr. 4,5 anschlagen und kraus rechts in R str., dabei mit 1 Rück-R beginnen.

Nach 2 cm = 5 R ab Anschlag mit Nd. Nr. 5 im großen Perlmuster in R weiterstr. Für die Seitenschrägungen in der 17. R beids. je 1 M betont zun., dann in jeder 16. R noch 3x je 1 M betont zun. = 88 (94 - 100 - 106) M.

Nach 30 cm = 84 R ab Bündchen für die Armausschnitte beids. je 4 M abk., dann in jeder 2. R 1x je 3 M, 2x je 2 M und 4x je 1 M abk. = 58 (64 - 70 - 76) M.

Nach 18 (19 - 20 - 21) cm = 50 (54 - 56 - 60) R ab Armausschnittbeginn für den Halsausschnitt die mittl. 18 M abk. und beide Seiten getrennt beenden. Für die Halsausschnitttrundung in jeder 2. R 1x 3 M und 1x 2 M abk. In der folg. Hin-R die restl. 15 (18 - 21 - 24) M abk.

Die 2. Seite gegengleich beenden.

Linkes Vorderteil: 40 (42 - 46 - 50) M mit doppeltem Faden und Nd. Nr. 4,5 anschlagen und kraus rechts in R str., dabei mit 1 Rück-R beginnen.

Nach 2 cm = 5 R ab Anschlag mit Nd. Nr. 5 im großen Perlmuster in R weiterstr. Für die Seitenschrägungen am re Rand in der 17. R 1 M betont zun., dann in jeder 16. R noch 3x 1 M betont zun. = 44 (46 - 50 - 54) M.

Nach 30 cm = 84 R ab Bündchen für den Armausschnitt am re Rand 4 M abk., dann in jeder 2. R 1x 3 M, 2x 2 M und 4x (3x - 4x - 5x) 1 M = 29 (32 - 35 - 38) M.

Nach 4 (5 - 6 - 7) cm = 12 (14 - 16 - 20) R ab Armausschnittbeginn am li Rand für den Halsausschnitt 1 M betont abn., dann in jeder * 2. R 2x 1 M und in jeder 4. R 1x 1 M betont abn., ab * noch 3x wdh., dann in der 2. R noch 1x 1 M betont abn. = 15 (18 - 21 - 24) M.

Nach 20 (21 - 22 - 23) cm = 56 (58 - 62 - 64) R ab Armausschnittbeginn die restl. 15 (18 - 21 - 24) M abk.

Rechtes Vorderteil: Gegengleich zum li Vorderteil arb.

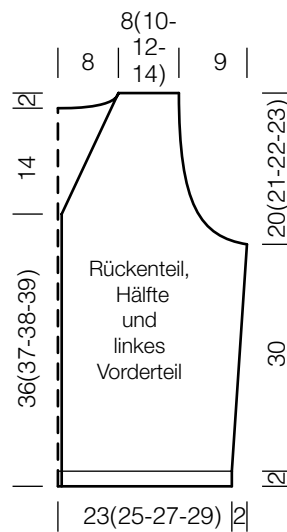
Ausarbeiten: Alle Teile spannen, anfeuchten und trocknen lassen.

Die Seiten- und Schulternähte schließen. Für die Blende aus den geraden Rändern der Vorderteile je 55 (57 - 59 - 61) M, aus dem Ausschnitttrand der Vor-



Modell 07

Aus den Armausschnittträgern je 78 M mit doppeltem Faden und der kurzen Rundstricknadel Nr. 4,5 auffassen und kraus re in Rd str. Nach 2 cm = 5 Rd Blendenhöhe alle M abk.
Die Knöpfe auf der linken Vorderteilblende passend zu den Knopflöchern annähen.
Alle Fäden vernähen.



derteile je 32 M und aus dem rückwärtigen Rand des Rückenteils 32 M mit der Rundstricknadel Nr. 4,5 mit doppeltem Faden auffassen = 206 (210 - 214 - 218) M. Kraus re in R str., dabei mit 1 Rück-R beginnen.

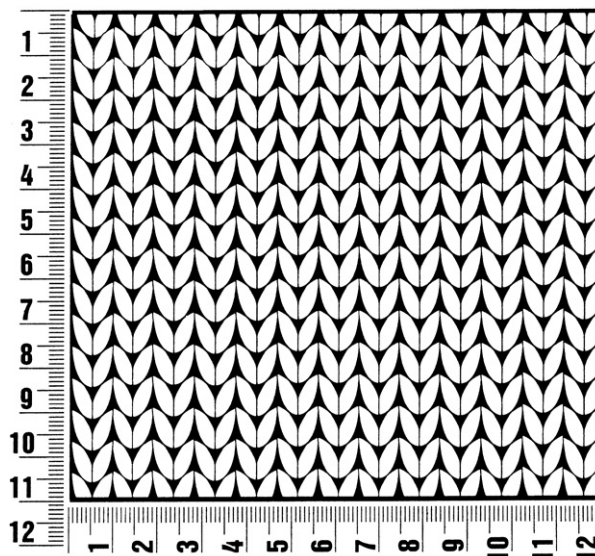
In der folg. Hin-R am re Vorderteil die Knopflöcher arb., dafür in der 2. R je 2 M abk. und in der folg. Rück-R diese wieder neu anschlagen. Das 1. Knopfloch 1 cm ab unterem Rand und die restl. 4 im Abstand von je 8,5 (8, 5 - 9 - 9) cm einarb. Nach 2 cm = 5 R Blendenhöhe alle M abk.

Allgemeine Hinweise

Maschenprobe

Machen Sie eine Maschenprobe! Stricken Sie dafür ein 12 x 12 cm großes Stück im Muster Ihres ausgesuchten Modells. Danach zählen Sie Maschen und Reihen im Bereich 10 x 10 cm aus. Sind es weniger Maschen als in der Anleitung angegeben: Stricken Sie fester oder nehmen Sie dünnere Nadeln (1/2 bis ganze Nadelstärke). Haben Sie mehr Maschen gezählt: Versuchen Sie, lockerer zu stricken beziehungsweise nehmen Sie dickere Nadeln.

Bitte beachten Sie: Strickarbeiten fallen unterschiedlich aus. Daher sind die Maschenproben-Angaben auf den Bänderolen der Wolle nicht als verbindlich anzusehen. Außerdem werden diese immer auf der Basis glatt rechts erstellt. Für eine perfekte Arbeit ist daher die Maschenprobe im gewünschten Muster ein Muss. Damit Ihr Wunschmodell nicht nur schön aussieht, sondern auch passt!



Abkürzungen

abgeh. = abgehoben
abh. = abheben
abk. = abketten
abn. = abnehmen
arb. = arbeiten
abw. = abwechselnd
beids. = beidseitig

Fb = Farbe
fe M = feste Masche
folg. = folgende
Kettm = Kettmasche
Lftm = Luftmasche
li = links
lt. = laut

M = Masche
mittl. = mittleren
MS = Mustersatz
Nd. = Nadel
R = Reihe
Rd = Runde
re = rechts

restl. = restliche
Stb = Stäbchen
str. = stricken
U = Umschlag
wdh. = wiederholen
zun. = zunehmen
zusstr. = zusammenstricken



Landlust-Soft-Tweed

Unser klassisch verzwirnter Tweed besteht aus einem sehr weichen Schurwoll-Streichgarn und hat mehrfarbige Noppen.

Das Garn ist in verschiedenen Farben und zwei Lauflängen (90 m und 180 m) erhältlich.

Sie können das Garn im Landlust-Shop unter shop.landlust.de bestellen oder über den qualifizierten Fachhandel beziehen.

Eine Übersicht dieser Geschäfte finden Sie unter www.lanagrossa.de/Bezugsquellen

Oder Sie bestellen telefonisch unter 0 25 01/8 01 31 80.



Modell 08

1 M zun.: Aus dem Quersfaden 1 M li verschränkt herausstr.

1 M verdoppeln: Aus der 1. M jeder R 1 M re und 1 M re verschränkt herausstr.

1 M abn.: Mustergemäß 2 M re bzw. 2 M li nach bzw. vor der Rand-M zusstr.

Maschenprobe: 15 M und 22 R/Rd glatt re mit Nd. Nr. 5 = 10 x 10 cm.

Hinweis: Der Kinder-Pullunder wird von oben nach unten in Rd gestr., bei der Teilung der M für den rückwärtigen Halsausschnitt in R weiterstr. Die Pfeile in der Schnittzeichnung geben die Strickrichtung an.



KINDER-PULLUNDER

Größe: 98/104, 110/116 und 122/128
Die Angaben für Größe 110/116 und 122/128 stehen in Klammern nacheinander, jeweils getrennt durch Bindestriche. Steht nur eine Angabe, so gilt sie für alle Größen.

Material: Lana Grossa-Qualität „Landlust-Soft-Tweed 90“ (100% Schurwolle (Merino), LL ca. 90 m/50 g), **200 g (200 g - 250 g)** in Petrolgrün Meliert (**Fb 30**); je 1 Rundstricknadel Nr. 4,5, und Nr. 5, 40 cm und 60 cm lang, je 1 Nadelspiel Nr. 4,5 und Nr. 5, 4 Maschenmarkierer (MM).

Rippenmuster: 1 M re, 1 M li im Wechsel str.

Glatt re: In Rd: Alle M re str., In R: In Hin-R re M, in Rück-R li M str.

Kraus re in Rd: 1 Rd re M und 1 Rd li M im Wechsel str.

Betonte Zunahmen über 2 Rd:

1. Rd: * MM abh., 1 M re, 1 U, re M bis 1 M vor den MM str., 1 U, 1 M re, ab * 3x wdh.

2. Rd: * MM abh., 1 M re, den U der Vor-Rd re verschränkt str., re M bis zum nächsten U str., den U re verschränkt str., 1 M re, ab * 3x wdh.

In den 2 Rd sind 8 M zugenommen.

Ausführung: 80 M mit Nd. Nr. 4,5 anschlagen, zur Rd schließen und den Rd-Beginn mit 1 MM markieren.

Im Rippenmuster in Rd str.

Nach ca. 3 cm = 6 Rd ab Anschlag 1 Rd li M str., dabei gleichmäßig verteilt 16 M zun. = 96 M.

Mit Nd. Nr. 5 glatt re weiterstr., dabei die M wie folgt einteilen: 20 M glatt re = li Ärmel, 1 MM setzen, 28 M glatt re = Vorderteil, 1 MM setzen, 20 M glatt re = re Ärmel, 1 MM setzen, 28 M glatt re = Rückenteil, MM abh.

Dann glatt re in Rd weiterstr. und an jedem MM betont M zun.

Nach 11 (13 - 14,5) cm = 24 (28 - 32) Rd sind 192 (208 - 224) M auf der Nd.: 44 (48 - 52) M = li Ärmel, 52 (56 - 60) M = Vorderteil, 44 (48 - 52) M = re Ärmel, 52 (56 - 60) M = Rückenteil.

Damit der vordere Halsausschnitt tiefer liegt, werden über die M des Rückenteils 6 R wie folgt gestr.:

Rückenteil: Mit einer Rück-R fortfahren und für das Rückenteil über 54 (58 - 62) M - beids. je 1 M vor und nach dem MM dazunehmen – 6 R glatt re str., dabei beids. in jeder R die 1. M verdoppeln und diese nachfolgend glatt re str. = 60 (64 - 68) M.

Rücken- und Vorderteil: Direkt nach der letzten Hin-R am Rückenteil, den Übergang zum Vorderteil markieren und 3 M neu anschlagen. Für den Ärmel die

folg. 42 (46 - 50) M stilllegen und über die folg. 54 (58 - 62) M des Vorderteils re str., die folg. 42 (46 - 50) M für den 2. Ärmel stilllegen, 3 M neu anschlagen = Rd-Übergang. 1 MM anbringen = 120 (128 - 136) M.

Weiter über alle M glatt re in Rd str. Nach 8 (10 - 12) cm ab Arbeitsteilung – gemessen am Vorderteil – mit Nd. Nr. 4,5 im Rippenmuster das Bündchen str. Nach 5 cm Bündchenhöhe alle M abk.

Ärmel: Mit Nd. Nr. 5 über die 42 (46 - 50) stillgelegten M 6 R mustergemäß glatt re str., dabei in der 1. Hin-R beids. die 3 zugenommenen M von Rücken- und Vorderteil auffassen = 48 (52 - 56) M. Dann mit Nd. Nr. 4,5 wieder in Rd im Rippenmuster das Bündchen str. Nach 3 cm Bündchenhöhe alle M abk.

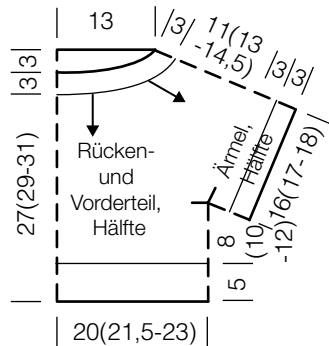
Tasche: Am Vorderteil zwischen Rippenbündchen und glatt re die mittl. 35 M abzählen und aus diesen M mit Nd. Nr. 4,5 jeweils 1 M auffassen = 35 M. Im Rippenmuster in R str.

Nach 5 cm ab M-Aufnahme beids. für die Taschen-Eingriffe in jeder R 10x je 1 M abn. = 15 M.

Nach 10 cm ab M-Aufnahme die restlichen 15 M abk. Den oberen Rand und beide geraden Seitenränder aufs Vorderteil nähen – die schrägen Taschen-Eingriffe bleiben offen.



Modell 08



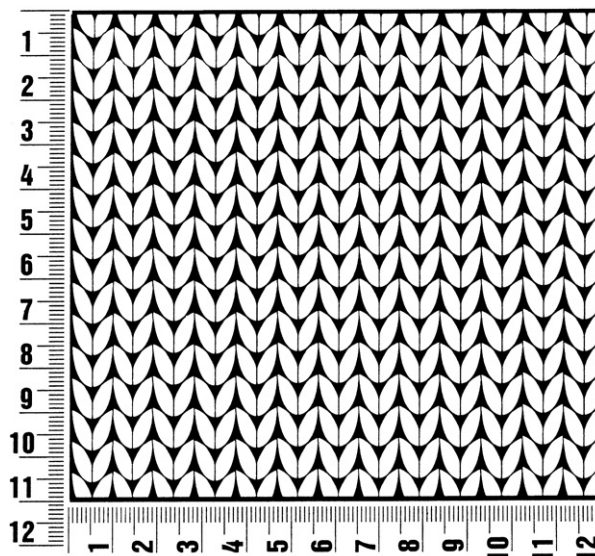
Ausarbeiten: Den Pullunder spannen, anfeuchten und trocknen lassen. Evtl. kleine Löcher an den Übergängen der Rundpasse schließen. Alle Fäden vernähen.

Allgemeine Hinweise

Maschenprobe

Machen Sie eine Maschenprobe! Stricken Sie dafür ein 12 x 12 cm großes Stück im Muster Ihres ausgesuchten Modells. Danach zählen Sie Maschen und Reihen im Bereich 10 x 10 cm aus. Sind es weniger Maschen als in der Anleitung angegeben: Stricken Sie fester oder nehmen Sie dünnere Nadeln (1/2 bis ganze Nadelstärke). Haben Sie mehr Maschen gezählt: Versuchen Sie, lockerer zu stricken beziehungsweise nehmen Sie dickere Nadeln.

Bitte beachten Sie: Strickarbeiten fallen unterschiedlich aus. Daher sind die Maschenproben-Angaben auf den Bänderolen der Wolle nicht als verbindlich anzusehen. Außerdem werden diese immer auf der Basis glatt rechts erstellt. Für eine perfekte Arbeit ist daher die Maschenprobe im gewünschten Muster ein Muss. Damit Ihr Wunschmodell nicht nur schön aussieht, sondern auch passt!



Abkürzungen

abgeh. = abgehoben
abh. = abheben
abk. = abketten
abn. = abnehmen
arb. = arbeiten
abw. = abwechselnd
beids. = beidseitig

Fb = Farbe
fe M = feste Masche
folg. = folgende
Kettm = Kettmasche
Lftm = Luftmasche
li = links
lt. = laut

M = Masche
mittl. = mittleren
MS = Mustersatz
Nd. = Nadel
R = Reihe
Rd = Runde
re = rechts

restl. = restliche
Stb = Stäbchen
str. = stricken
U = Umschlag
wdh. = wiederholen
zun. = zunehmen
zusstr. = zusammenstricken



Landlust-Soft-Tweed

Unser klassisch verzwirnter Tweed besteht aus einem sehr weichen Schurwoll-Streichgarn und hat mehrfarbige Noppen.

Das Garn ist in verschiedenen Farben und zwei Lauflängen (90 m und 180 m) erhältlich.

Sie können das Garn im Landlust-Shop unter shop.landlust.de bestellen oder über den qualifizierten Fachhandel beziehen.

Eine Übersicht dieser Geschäfte finden Sie unter www.lanagrossa.de/Bezugsquellen

Oder Sie bestellen telefonisch unter 0 25 01/8 01 31 80.



MODELL A

SCHAL

Größe, Mod. A: ca. 29 x 180 cm,

Mod. B: ca. 32 x 200 cm.

Die Angaben für Mod. B stehen in Klammern. Steht nur eine Angabe, so gilt sie für beide Größen.

Material: Lana Grossa-Qualität „Landlust-Naturwolle“ (100% Norwegische Schurwolle, LL ca. 85 m/50 g), **Mod.**

A: 350 g in Rostrot (**Fb 22**) und **Mod.**

B: je 200 g in Grau (**Fb 9**) und in Beige

Modell 09

(**Fb 17**); Stricknadeln Nr. 5.

Doppelte Rand-M: 1. R: Am Anfang der R die 1. M wie zum Linksstr. abh., dabei den Faden vor der Arbeit führen, 1 M re str. Am Ende der R die vorletzte M wie zum Linksstr. abh., dabei den Faden vor der Arbeit führen, die letzte M re str.

Die 1. R in Hin- und Rück-R wdh.

Hebemaschenmuster: M-Zahl teilbar durch 4 + 1 M.

1. R (= Hin-R): Doppelte Rand-M, 2 M re, 1 M abh., * 3 M re, 1 M abh., ab * stets wdh., enden mit 2 M re, doppelte Rand-M.

2. R (= Rück-R): Doppelte Rand-M, 1 M abh., * 3 M re, 1 M abh., ab * stets wdh., enden mit den doppelte Rand-M. Die 1. + 2. R stets wdh.

1 M abh.: 1 M wie zum Linksstr. abh., der Faden liegt vor der M.

Maschenprobe: 18 M und 24 R im Hebemaschenmuster mit Nd. Nr. 5 = 10 x 10 cm.

Ausführung: 53 (57) M in Rostrot (Grau) mit Nd. Nr. 5 anschlagen und im Hebemaschenmuster in R str., dabei mit 1 Hin-R beginnen.



MODELL B

(Bei Mod. B nach 100 cm ab Anschlag in Beige weiterstr.)

Nach 180 (200) cm ab Anschlag alle 53 (57) M abk.

Ausarbeiten: Den Schal spannen, anfeuchten und trocknen lassen.

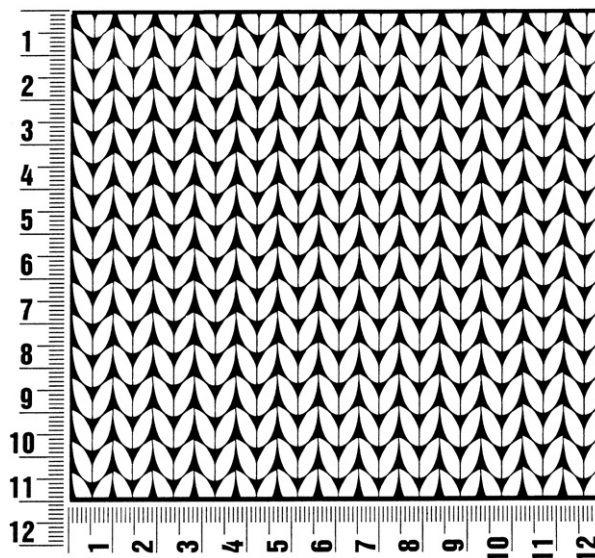
Alle Fäden innerhalb der gleichen Farbfläche vernähen.

Allgemeine Hinweise

Maschenprobe

Machen Sie eine Maschenprobe! Stricken Sie dafür ein 12 x 12 cm großes Stück im Muster Ihres ausgesuchten Modells. Danach zählen Sie Maschen und Reihen im Bereich 10 x 10 cm aus. Sind es weniger Maschen als in der Anleitung angegeben: Stricken Sie fester oder nehmen Sie dünnere Nadeln (1/2 bis ganze Nadelstärke). Haben Sie mehr Maschen gezählt: Versuchen Sie, lockerer zu stricken beziehungsweise nehmen Sie dickere Nadeln.

Bitte beachten Sie: Strickarbeiten fallen unterschiedlich aus. Daher sind die Maschenproben-Angaben auf den Bänderolen der Wolle nicht als verbindlich anzusehen. Außerdem werden diese immer auf der Basis glatt rechts erstellt. Für eine perfekte Arbeit ist daher die Maschenprobe im gewünschten Muster ein Muss. Damit Ihr Wunschmodell nicht nur schön aussieht, sondern auch passt!



Abkürzungen

abgeh. = abgehoben
abh. = abheben
abk. = abketten
abn. = abnehmen
arb. = arbeiten
abw. = abwechselnd
beids. = beidseitig

Fb = Farbe
fe M = feste Masche
folg. = folgende
Kettm = Kettmasche
Lftm = Luftmasche
li = links
lt. = laut

M = Masche
mittl. = mittleren
MS = Mustersatz
Nd. = Nadel
R = Reihe
Rd = Runde
re = rechts

restl. = restliche
Stb = Stäbchen
str. = stricken
U = Umschlag
wdh. = wiederholen
zun. = zunehmen
zusstr. = zusammenstricken



Landlust-Naturwolle

Aus dem Norden: Unsere Landlust-Naturwolle besteht zu 100 % aus norwegischer Schurwolle. Sie wird in Italien weiter verarbeitet und klassisch 3-fach verzwirnt. Sie wärmt angenehm und eignet sich sowohl für Kleidung, als auch für Accessoires.

Sie können das Garn im Landlust-Shop unter shop.landlust.de bestellen oder über den qualifizierten Fachhandel beziehen.

Eine Übersicht dieser Geschäfte finden Sie unter lanagrossa.de/Bezugsquellen

Oder Sie bestellen telefonisch unter 0 25 01/8 01 31 80.