

Schweizer Familie

Anleitung für
Norwegerpulli
SF 44/2025

Realisation: Tuttolana
Styling: Laura Anahi Pereyra
Fotos: Esther Michel
© Modell und Anleitung:
Tuttolana GmbH

Tuttolana

Wolle
Strickwaren
und mehr...



LEGENDE

abk	abketten
abn	abnehmen
arb	arbeiten
beids	beidseits
HF	Hauptfarbe
KF	Kontrastfarbe
li	links
M	Masche
N	Nadel
mittl	mittleren
R	Reihe
Rd	Runde
re	rechts
restl	restlichen
str	stricken
wdh	wiederholen
zusstr	zusammenstricken



GRÖSSE

- ♦ S-M (L-XL)

Masse

- ♦ Brustumfang: 112 (126)
- ♦ Länge: 59 (61)

MATERIAL

Wolle

- ♦ Lana Grossa Nebbia (55% Merino, 45% Alpaka;
- ♦ 170m pro 50 g)
- ♦ Hauptfarbe 05 Taubenblau, 6 (7)Knäuel
- ♦ Kontrastfarbe 01 Kupferrot, 2 (3) Knäuel

Stricknadel

- ♦ Nadelspitze 4,5 und 5
- ♦ Seil 100 cm
- ♦ Nadelspiel Nr. 4,5 für Kragen

MASCHENPROBE

- ♦ 19 M x 24 R = 10 cm im Punktemuster mit N Nr. 5
- ♦ 18 M x 27 R = 14 x 11 cm im Blumenmuster mit N Nr 5

Weicht Ihre Maschenprobe von den angegebenen Massen ab, die Nadelgrösse anpassen.

MUSTER

Bündchenmuster

1 M re, 1 M li im Wechsel

Betonte Abnahme

Die Betonte Abn wird immer nur in der HF gestr.

Vor der Raglanmitte:

Bis 3 M vor die Raglanmitte str, 2 M re zus, 1 M re

Nach der Raglanmitte:

1 M re, 1 überzogenes Abn (1 M wie zun li str, abh, 1 M re, abgehobene M überziehen)

Punktemuster

Gemäss Strickschrift A.

Blumenmuster

Gemäss Strickschrift B.

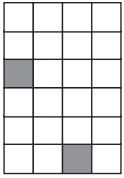
Tipp: Den Spannfaden nicht länger als 4 M machen. Wenn mehr als 4 M in der gleichen Farbe gestrickt werden, die beiden Farben auf der Rückseite

jeweils nach etwa 3 M kreuzen.

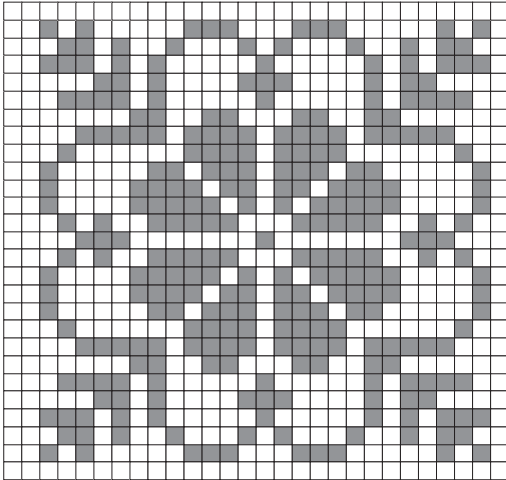
Doppelmäsche

Den Faden wie als Umschl über die li N legen. Mit der re N von re nach li in den U und die erste M einstechen. Die M auf die re N heben. Nun den Faden nach hinten ziehen (der U verschwindet wieder). So wird die M nach hinten gezogen und es entsteht eine Doppelmäsche. Die Doppelmäsche wird beim ersten Mal abstr als eine M gestr.

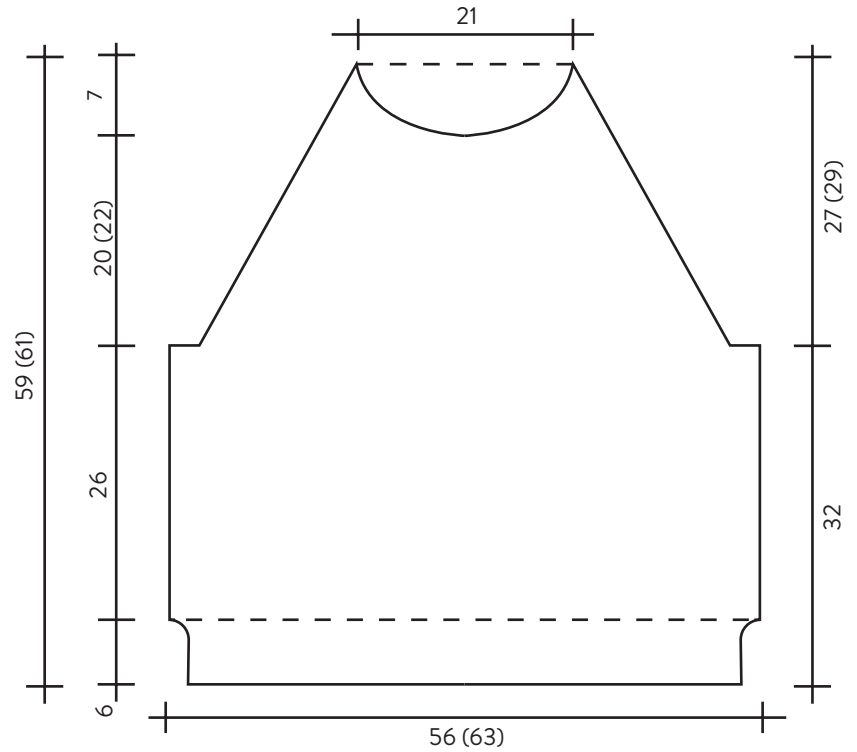
STRICKSCHRIFT A



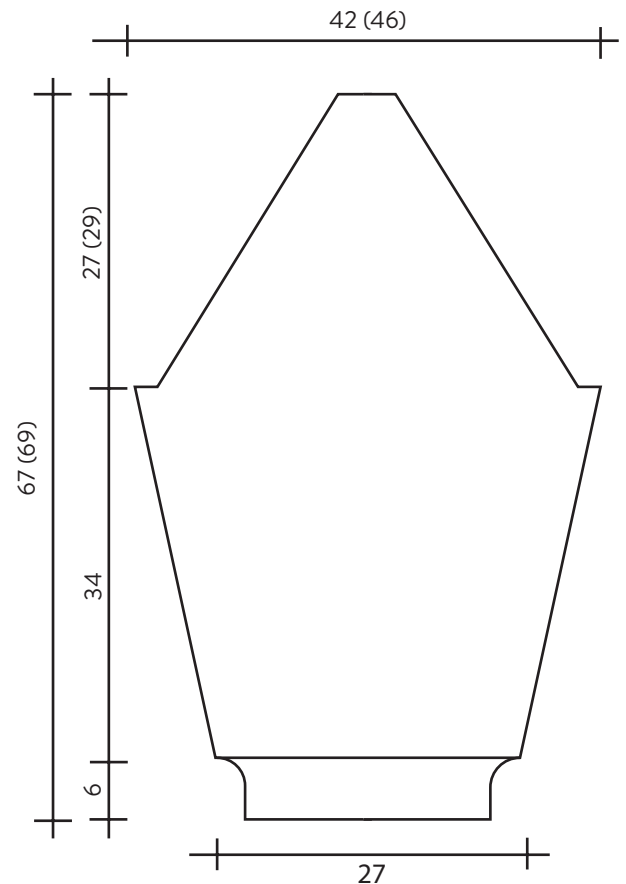
STRICKSCHRIFT B



RUMPF



ÄRMEL



SO WIRDS GEMACHT

ANLEITUNG

Der Pulli wird von unten nach oben, an einem Stück gestrickt. Zuerst werden Rumpf und Ärmel je separat bis zum Armloch gestr. Dann werden alle 3 Teile zusammengehängt und in einem Stück fertig gearb.

Rumpf

224 (256) M mit N Nr. 4,5 und Kontrastfarbe anschl und zur Rd schliessen. 2 Rd mit Kontrastfarbe im Bündchenmuster str dann mit der Hauptfarbe weiterstr. Insgesamt 6 cm im Bündchenmuster arb. Weiter 5 cm im Punktemuster gemäss Strickschrift A arb. Nun im Blumenmuster gemäss Strickschrift B weiterarb. Dabei die M wie folgt einteilen: MM

setzen, 0 (8) M Punktemuster, 4x Blumenmuster, 0 (8) M Punktemuster, MM setzen, 0 (8) M Punktemuster. 4x Blumenmuster, 0 (8) M Punktemuster. In dieser Mustereinteilung weiterstr bis das Blumenmuster in der Höhe 1 x gestr wurde.

Nun weiter über alle M im Punktemuster str.

Nach 32 cm ab Anchl für das Armloch 4 (4) M abk, im Muster str bis 4 (5) M vor dem 2. MM, 8 (9) M abk, im Muster str bis 4 (5) M vor 1. MM, 4 (4) M abk. Alle M still legen. = 208 (238) M

Ärmel

44 M mit N Nr. 4,5 und Kontrastfarbe anschl und zur Rd schliessen. 2 Rd mit Kontrastfarbe im Bündchenmuster str

dann mit der Hauptfarbe weiterstr. Insgesamt 6 cm im Bündchenmuster arb.

Weiter im Punktemuster gemäss Strickschrift A arb. Die erste M als Mittelm markieren. Die Aufnahmen für die Ärmelschrägung werden jeweils re und li dieser Mittelm gearb. Gleichzeitig in der ersten Rd gleichmässig verteilt 8 M aufn. = 53 M

Für die Ärmelschrägung beids der Mittelm in jed 5 Rd 15x1 (in jed 4. Rd 18x1) M aufn. = 83 (89) M

Nach 40 cm ab Anchl für das Armloch 3 (4) M abk, im Muster str bis 2 (3) M vor die Mittelm, 3 (4) M abk. = 77 (81) M

Nach 40cm ab Anchl alle M still legen. Darauf achten, dass

in der gleichen R vom Punktemuster geendet wird, wie beim Rumpf.

Den Ärmel zwei mal str.

Passe

Nun werden der Rumpf und die Ärmel zusammengesetzt. Dazu 104 (119) M vom Vorder- teil, 77 (81) M vom Ärmel, 104 (119) M vom Rückenteil und 77 (81) M vom Ärmel auf die N nehmen. Als Hilfe kann jeweils zwischen Vorder-, oder Rückenteil und Ärmel ein MM gesetzt werden. Dieser markiert jeweils die Raglanmitte.

Weiter im Punktemuster str. Gleichzeitig für die Raglanabnahme in jed 2. Rd 33 (35) x 1 M betont abn. = -8 M pro Abnahmerunde.

Gleichzeitig mit der 24. (26.) Raglanabnahme für den vorderen Halsausschnitt die mittl 20 M markieren und ab jetzt in verkürzten R str. Dazu die 24.(26.) Raglan Rd beenden und bis 2 (2) M vor die Markierung str. Die Arbeit wenden, eine Doppelm arb und bis 2 (2) M vor die zweite Markierung str. Arbeit wenden.

Gr S-M: Ab jetzt nach dem Wenden beids jeweils 7x bis 1M vor die Doppelm str.

Gr L-XL: Ab jetzt nach dem Wenden jeweils 1 x bis 2 und 6 x bis 1 M vor die Doppelm str.

Achtung: In diesen verkürzten R gut auf die Mustereinteilung achten. Der Rd Anfang ist immer noch zwischen dem li Ärmel und dem Vorder- teil.

Evtl braucht es ein kleines Stück Restfaden von der KF um im Punktemuster die R zu str.

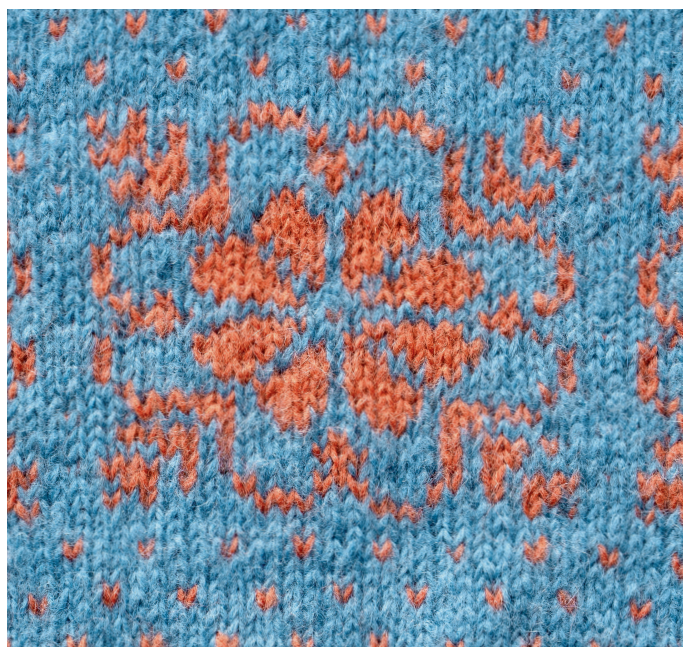
Nun wieder in Rd str. In der 1. Rd nach den verkürzten R alle Doppelm als 1 M re str. In dieser Rd nochmal eine Raglanabn arb. = 90(94) M

Zu N Nr 4,5 wechseln und für den Kragen im Bündchenmuster str. Dabei in der 1. Rd gleichmässig verteilt 14 abn = 76 (80) M

17 cm im Bündchenmuster str. Zur KF wechseln und 2 Rd in der KF str. Alle M locker abk.

AUSARBEITEN

Teile laut Schnitt spannen, leicht anfeuchten und trocknen lassen. ■



WOLLE BESTELLEN

Garn und Wolle für unsere Strickmodelle des Monats, die in Zusammenarbeit mit Tuttolana entstanden sind, können Sie in den Läden in Zürich oder Bülach, telefonisch oder online über tuttolana.ch erwerben.

Das jeweilige Modell des Monats ist in den Schaufenstern der beiden Tuttolana-Läden ausgestellt.

Marktgasse 25, 8180 Bülach
Tel. 044 862 36 36

Neumarkt 10, 8001 Zürich
Tel. 044 251 57 57