



www.lanagrossa.de

PULLOVER · ASCOT

Modell 19 aus Filati Classici 15

PULLOVER · ASCOT

Modell 19 aus Filati Classici 15



www.lanagrossa.de

Größe 36/38, 40/42 und 44/46

Die Angaben für Größe 40/42 und 44/46 stehen in Klammern. Ist nur eine Angabe gemacht, gilt diese für alle Größen.

Material: Lana Grossa **Ascot** (57 % Schurwolle, 18 % Alpaca, 25 % Viskose, Lauflänge 120 m/50 g), **300 (350 – 400) g** Puder meliert (**Fb 15**), **100 (150 – 150) g** Ockergelb meliert (**Fb 27**), **50 (100 – 150) g** Burgund meliert (**Fb 17**) und **50 (100 – 100) g** Bordeaux meliert (**Fb 26**); Stricknadeln Nr. 5 und 6, 1 Rundstricknadel Nr. 6, 80, 60 und 40 cm lang.

Rippenmuster: 1 M re, 1 M li im Wechsel.

Glatt re: Hinr re, Rückr li. In Rd alle M re str.

Jacquardmuster 1: M-Zahl teilbar durch 10. Siehe Zählmuster 1. Es ist jede Rd dargestellt. Die 1. – 36. Rd 1 x arb., dabei die Abnahmen wie im Zählmuster eingezeichnet ausführen.

Jacquardmuster 2: M-Zahl teilbar durch 4. Siehe Zählmuster 2. Es ist jede Rd dargestellt. Die 1. – 12. Rd 1 x arb.

Streifenfolge: * 4 R Puder meliert, 4 R Ockergelb meliert, ab * noch 1 x wdh. = 16 R.

Betonte Abnahmen: Rechter Rand: Randm, 2 M re zusstr. **Linker Rand:** 1 einfacher Überzug (= 1 M re abh., die folg. M re str., dann die abgeh. M überziehen), Randm.

Betonte Zunahmen: Rechter Rand: Randm, 1 M re, aus dem Querfaden zur folg. M 1 M re verschränkt herausstr. **Linker Rand:** Aus dem Querfaden zur folg. M 1 M re verschränkt herausstr., 1 M re, Randm.

Maschenprobe: Glatt re mit Nadeln Nr. 6: 15 M und 20 R = 10 x 10 cm.

Rückenteil: 68 (74 – 80) M mit Nadeln Nr. 5 in Puder meliert anschlagen. Im Rippenmuster str. Nach 8 cm mit Nadeln Nr. 6 glatt re weiterarb. Für die Seitenschräge in der 7. (9. – 9.) R glatt

re 1 x 1 M beids. zun., dann in jeder 6. R 4 x 1 M (in jeder 6. R 4 x 1 M – in der folg. 8. R 1 x 1 M und in jeder 6. R 3 x 1 M) beids. zun., dabei stets betonte Zunahmen arb. = 78 (84 – 90) M. In 26 (27 – 28) cm Gesamthöhe für die kurze Schräge 1 x 1 M beids. abn., dann in jeder 2. R 3 x 1 M beids. abn., dabei betonte Abnahmen arb. = 70 (76 – 82) M. In 30 (31 – 32) cm Gesamthöhe die restl. 70 (76 – 82) M stilllegen.

Vorderteil: Wie das Rückenteil arb.

Ärmel: 38 (40 – 42) M mit Nadeln Nr. 5 in Puder meliert anschlagen. Im Rippenmuster str. Nach 10 cm mit Nadeln Nr. 6 glatt re 16 R nach Streifenfolge str., dann in Puder meliert weiterarb. **Gleichzeitig** für die Ärmelschräge in der 13. (11. – 9.) R glatt re 1 x 1 M beids. zun., dann in jeder 10. R 5 x 1 M (abw. in jeder 8. und 10. R 6 x 1 M – in jeder 8. R 2 x 1 M, dann abw. in jeder 6. und 8. R 6 x 1 M) beids. zun. = 50 (54 – 60) M. In 46 cm Gesamthöhe die kurze Schräge wie beim Rückenteil beschrieben arb. In 50 cm Gesamthöhe die restl. 42 (46 – 52) M stilllegen 2. Ärmel ebenso arb.

Rundpasse: Die M aller Teile nacheinander auf die Rundstricknadel Nr. 6, 80 cm lang, nehmen: 42 (46 – 52) M 1. Ärmel, 70 (76 – 82) M Rückenteil, 42 (46 – 52) M 2. Ärmel, 70 (76 – 82) M Vorderteil = 224 (244 – 268) M. Arbeit zur Rd schließen und 1 Rd rechte M in Puder meliert str., dabei die aufeinandertreffenden Randm zusstr. und zusätzlich in jedem Teil 0 (0 – 1) M abn. = 220 (240 – 260) M. In der folg. Rd lt. Zählmuster einteilen = 22 (24 – 26) Rapporte à 10 M. Die 1. – 36. Rd 1 x arb., dabei die Abnahmen wie im Zählmuster eingezeichnet vornehmen und nach und nach auf die jeweils kürzere Rundstricknadel wechseln. Nach der 36. Rd = 88 (96 – 104) M auf der Nadel. Höhe der Rundpasse = 18 cm. **Für Gr. 40/42** noch 2 Rd rechte M in Puder meliert str., dabei in der 2. Rd verteilt 8 M abn. = 88 M. Höhe der Rundpasse = 19 cm. **Für Gr. 44/46** noch 4 Rd rechte M in Puder meliert str., dabei in jeder 2. Rd verteilt 8 M abn. = 88 M. Höhe der Rundpasse = 20 cm.

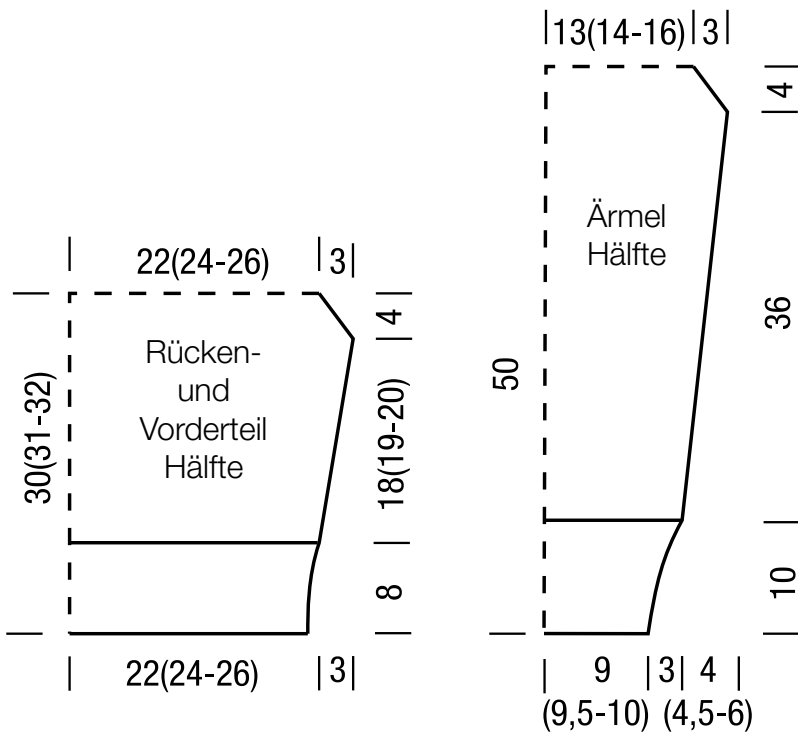
Fertigstellen: Mit den 88 M der Rundpasse für den Kragen mit Nadel Nr. 6, 40 cm lang, nach Zählmuster 2 insgesamt 12 Rd weiterstr., dabei in der 1. Rd gleichmäßig verteilt 8 M abn. = 80 M. Danach in Puder meliert noch 12 Rd str., dann M locker abk. Kragen zur Hälfte nach innen umschlagen und mit vorsichtigen Stichen annähen. Die Nähte der kurzen Schrägen schließen. Seiten- und Ärmelnähte schließen.

PULLOVER · ASCOT

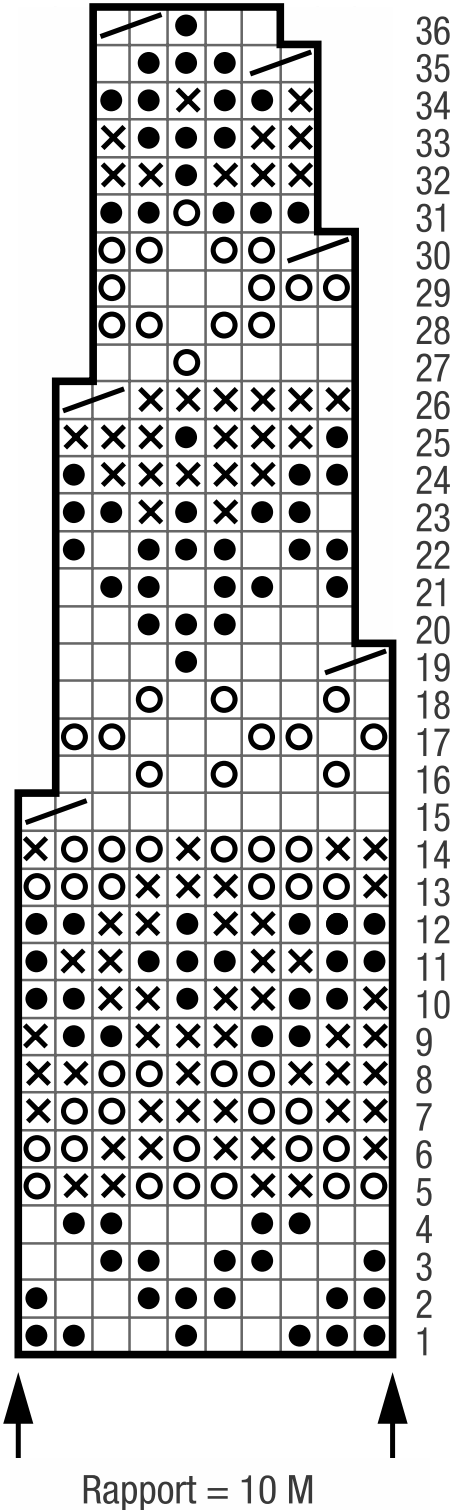
Modell 19 aus Filati Classici 15



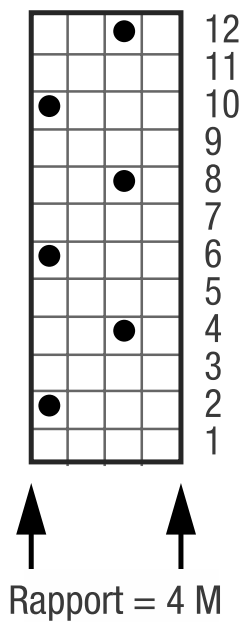
www.lanagrossa.de



Zählmuster 1



Zählmuster 2



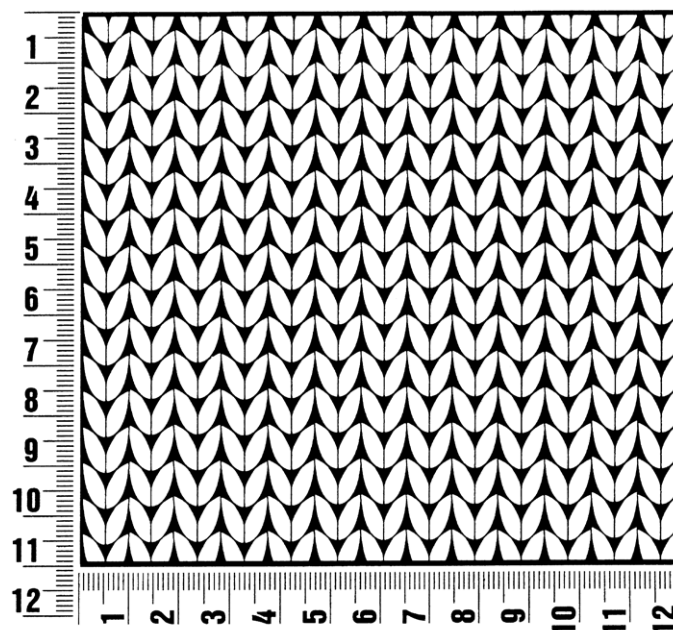
Zeichenerklärung:

- = Puder meliert
- ⊙ = Ockergelb meliert
- = Burgund meliert
- ⊗ = Bordeaux meliert
- ▤ = 2 M re zusstr.

Maschenprobe

Machen Sie eine Maschenprobe! Stricken Sie dafür ein 12 x 12 cm großes Stück im Muster Ihres ausgesuchten Modells. Danach zählen Sie Maschen und Reihen im Bereich 10 x 10 cm aus. Sind es weniger Maschen als in der Anleitung angegeben: Stricken Sie fester oder nehmen Sie dünnere Nadeln (1/2 bis ganze Nadelstärke). Haben Sie mehr Maschen gezählt: Versuchen Sie, lockerer zu stricken beziehungsweise nehmen Sie dickere Nadeln.

Bitte beachten Sie: Strickarbeiten fallen unterschiedlich aus. Daher sind die Maschenproben-Angaben auf den Bänderolen der Wolle nicht als verbindlich anzusehen. Außerdem werden diese immer auf der Basis glatt rechts erstellt. Für eine perfekte Arbeit ist daher die Maschenprobe im gewünschten Muster ein Muss. Damit Ihr Wunschmodell nicht nur schön aussieht, sondern auch passt!



Abkürzungen

M = Masche
R = Reihe
Rd = Runde
U = Umschlag
Fb = Farbe
lt. = laut

li = links
re = rechts
str. = stricken
zusstr. = zusammenstricken
arb. = arbeiten
abk. = abketten

abn. = abnehmen
zun. = zunehmen
abh. = abheben
wdh. = wiederholen
beids. = beidseitig
mittl. = mittleren

folg. = folgende
restl. = restliche
Stb = Stäbchen
Luftm = Luftmasche
Kettm = Kettmasche
fe M = feste Masche

Impressum

Herausgeber: Lana Grossa GmbH, Gaimersheim, www.lanagrossa.de
Fotograf: Nicolas Olonetzky c/o Bascha Kicki Fotografen, www.bascha-photographers.de