



Modell 01

Glatt re: Hin-R re M, Rück-R li M str.

Rippenmuster: 1 M re, 1 M li im Wechsel str.

Schlauchbündchen: 4 cm glatt re str., 1 Hin-R li M (= Bruchkante), 4 cm glatt rechts str., dabei in der letzten R (= Hin-R) das Bündchen nach innen klappen und je 1 M mit der entsprechenden Anschlags-M re zusstr.

1 M zun.: Aus dem Querfaden 1 M re verschränkt herausstr.

Maschenprobe: 25 M und 32 R mit Nd. Nr. 3,5 glatt re = 10 x 10 cm.

Rückenteil: 142 (152 - 162 - 172) M mit Nd. Nr. 3 anschlagen und das Schlauchbündchen in R str., dabei mit 1 Rück-R beginnen. Nach 4 cm = 15 R 1 Hin-R li str., dann noch 15 R glatt re arb. In der folg. R alle M mit den Anschlags-M zusstr. Dann glatt re mit Nd. Nr. 3,5 weiterstr.

Nach 38 cm ab Bündchen beids. je 1 Markierung für die Ärmel anbringen. Nach 20 (21 - 22 - 23) cm ab Markierungen für die Schulterabnahmen beids. je 5 (6 - 7 - 8) M abk., dann in jeder 2. R noch 2x je 5 M und 5x je 6 M (5x je 6 M und 2x je 7 M - 6x je 7 M und 1x je 6 M - 3x je 8 M und 4x je 7 M) abk. = 52 M. Gleichzeitig mit der 4. Schulterabnahme für den Halsausschnitt die mittl. 42 M abk. und beide Seiten getrennt beenden. Für die Halsausschnittsrundung in jeder 2. R 1x 3 M und 2x 1 M abk. Damit sind alle M aufgebraucht. Die 2. Seite gegengleich beenden.



Vorderteil: Wie das Rückenteil arb., jedoch für den Halsausschnitt nach 17 (18 - 19 - 20) cm ab Markierungen die mittl. 24 M abk. und beide Seiten getrennt beenden. Für die Halsausschnittsrundung in jeder 2. R 1x 4 M, 1x 3 M, 1x 2 M und 5x 1 M abk. Die Schulterabnahme in gleicher Höhe wie beim Rückenteil arb. Die 2. Seite gegengleich beenden.

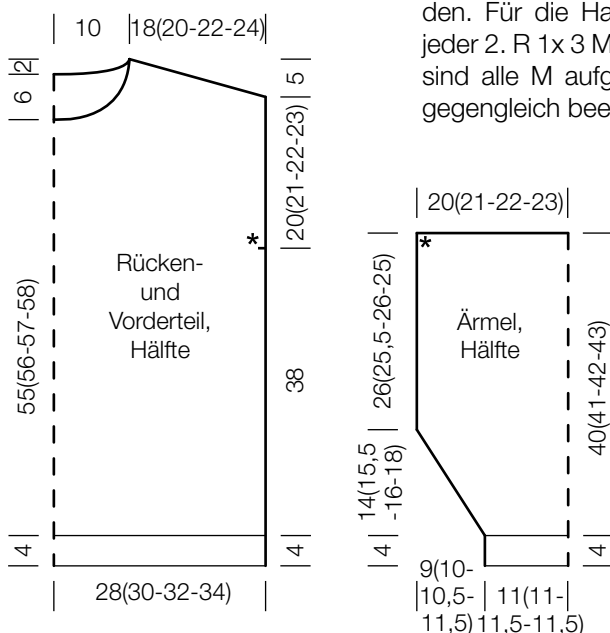
Ärmel: 56 (56 - 58 - 58) M mit Nd. Nr. 3 anschlagen und das Schlauchbündchen in R str., dabei mit 1 Rück-R beginnen. Nach 4 cm = 15 R 1 Hin-R li str., dann noch 15 R glatt re arb. In der folg. R alle M mit den Anschlags-M zusstr. Dann glatt re mit Nd. Nr. 3,5 weiterstr. Für die Ärmelschrägung in der 2. R ab Schlauchbündchen (= Hin-R) beids. je 1 M zun., dann in jeder 2. R noch 21x (24x - 25x - 28x) je 1 M zun. = 100 (106 - 110 - 116) M. Glatt re in R ohne weitere Zunahmen weiterstr. Nach 40 (41 - 42 - 43) cm ab Schlauchbündchen alle M abk. Den **2. Ärmel** ebenso str.

PULLOVER

Größe: 36/38, 40/42, 44/46 und 48/50
Die Angaben für Größe 40/42, 44/46 und 48/50 stehen in Klammern nacheinander, jeweils getrennt durch Bindestriche. Steht nur eine Angabe, so gilt sie für alle Größen.

Material: Lana Grossa-Qualität „Landlust-Sommerseide“ (50% Seide, 50% Baumwolle, LL ca. 170 m/50 g), **500 (550 - 600 - 650) g** in Rot Meliert (**Fb 109**); Stricknadeln Nr. 3 und 3,5, 1 Rundstricknadel Nr. 3, 40 cm lang.

Knötchenrand-M: Die 1. und letzte M jeder R re str.





Modell 02

Strukturmuster: Lt. Strickschrift in R str. Es sind Hin-R und Rück-R gezeichnet. Die Hin-R von re nach li, die Rück-R von li nach re lesen. Alle mit **A** gekennzeichneten R **1-fädig**, alle mit **B** gekennzeichneten R **2-fädig** arb. In der Breite mit den M vor dem MS beginnen, die 4 M des MS stets wdh., enden mit den M nach dem MS. In der Höhe die 1. – 8. R stets wdh.

1 M zun.: Aus dem Querfaden 1 M re verschränkt herausstr.

Maschenprobe: 21 M und 40 R im Strukturmuster mit Nd. Nr. 4,5 = 10 x 10 cm.

Rückenteil: 115 (123 - 131) M 1-fädig mit Nd. Nr. 4,5 anschlagen und im Strukturmuster in R str., dabei den MS 28x (30x - 32x) pro R arb.

Nach 8 cm ab Anschlag für die Seitenschrägung beids. je 1 M zun., dann in jeder 24. R noch 5x je 1 M zun. = 127 (135 - 143) M. Die zugenommenen M ins Strukturmuster integrieren.

Nach 46 cm ab Anschlag beids. je 1 Markierung für die Ärmel anbringen.

Nach 22 (23 - 24) cm ab Markierungen beids. für die Schulterschrägungen je 7 M abk., dann in jeder 2. R noch 1x je 7 M und 5x je 6 M (5x je 7 M und 1x je 6 M - 3x je 7 M und 3x je 8 M) abk. Die restl. 39 M in der folg. Hin-R abk.

Vorderteil: Wie das Rückenteil str., jedoch nach 18 (19 - 20) cm ab Markierungen für die Ärmel für den Halsausschnitt die mittl. 13 M abk. und beide Seiten getrennt beenden. Für die Halsausschnittsrundung in jeder 2. R noch 1x 3 M, 1x 2 M und 8x 1 M abk. Die Schulterschrägung wie beim Rückenteil arb. Damit sind alle M aufgebraucht.

Die 2. Seite gegengleich beenden.

Ärmel: 59 M 1-fädig mit Nd. Nr. 4,5 anschlagen und im Strukturmuster in R str., dabei den MS 14x pro R arb. In der 9. R ab Anschlag beids. je 1 M für die Ärmel-



schrägungen zun., dann noch 16x (18x - 20x) in jeder 12. (12. - 10.) R beids. je 1 M zun. = 93 (97 - 101) M.

Nach 58 (59 - 60) cm ab Anschlag alle M abk. Den **2. Ärmel** ebenso str.

Ausarbeiten: Die Teile spannen, anfeuchten und trocknen lassen. Schulternähte schließen. Aus dem Halsausschnitttrand mit der Rundstricknadel Nr. 3,5 insgesamt 98 M auffassen und kraus re in Rd str., dabei mit 1 Rd re M beginnen. Nach 2 Rd alle M abk.

Die Ärmel einsetzen und die Ärmel- und Seitennähte schließen.

Alle Fäden vernähen.

HERRENPULLOVER

Größe 48/50, 52/54 und 56/58

Die Angaben für Größe 52/54 und 56/58 stehen in Klammern nacheinander, jeweils getrennt durch Bindestriche. Steht nur eine Angabe, so gilt sie für alle Größen.

Material: Lana Grossa-Qualität „Landlust-Sommerseide“ (50% Seide, 50% Baumwolle, LL ca. 170 m/50 g), **650 (700 - 750) g** in Graubraun/Beige Meliert (**Fb 114**); Stricknadeln Nr. 4,5, 1 Rundstricknadel Nr. 3,5, 50 lang.

Rand-M: Die 1. und letzte M jeder R re str.

Kraus rechts: In Rd: 1 Rd re M, 1 Rd li M im Wechsel str.

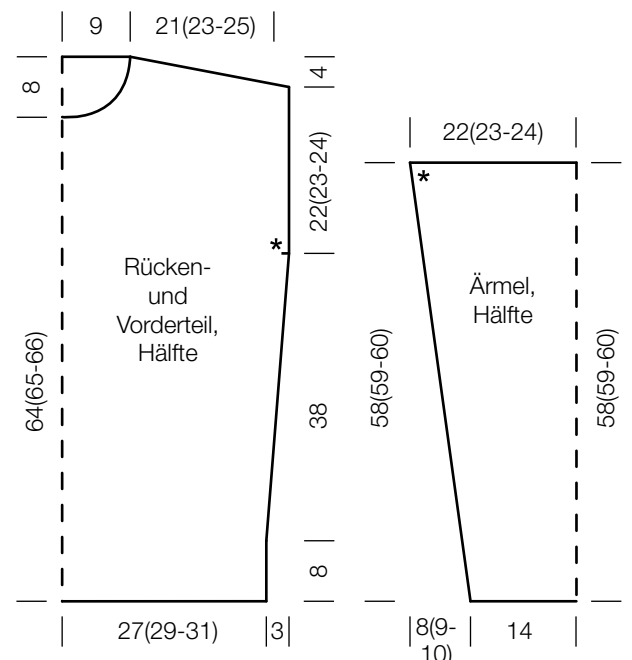
Strickschrift

8B	+	△	△	△	-	△	△	+	7B
6A	+	▽	▽	▽	▽	+	+	+	5A
4B	+	-	△	△	△	-	+	+	3B
2A	+	+	-	-	-	-	+	+	1A
	+							+	

↑ MS = 4 M ↑

Zeichenerklärung:

- ⊕ = 1 Rand-M
- = 1 re M
- ▢ = 1 li M
- ▽ = 1 M li abh., der Faden liegt vor der M
- △ = 1 M li abh., der Faden liegt hinter der M
- A** = R 1-fädig str.
- B** = R 2-fädig str.



Modell 03



Kraus re: In R: Hin- und Rück-R re M str. In Rd: 1 Rd li M, 1 Rd re M im Wechsel str.

Sternchenmuster: Lt. Strickschrift in R str. Es sind nur die Hin-R gezeichnet, in den nichtgezeichneten Rück-R alle M und U li str. In der Breite mit den M vor dem MS beginnen, die 4 M des MS stets wd., enden mit den M nach dem MS. In der Höhe die 1. – 4. R stets wd.

Maschenprobe: 25 M und 28 R im Sternchenmuster mit Nd. Nr. 4 = 10 x 10 cm.

Rückenteil: 126 (134) M mit Nd. Nr. 4 anschlagen und 5 R kraus re str., dabei mit 1 Rück-R beginnen. Dann im Sternchenmuster weiterstricken, dabei mit Reihe 1 der Strickschrift beginnen, den MS 30x (32x) arb., enden mit den 4 M nach dem MS.

Nach 70 cm ab Bündchen für die Armausschnitte beids. je 4 M abk., dann in jeder 2. R 1x je 3 M, 3x je 2 M, 10x (12x) je 1 M und in jeder 4. R 3x 1 M abk. = 74 (78) M.

Nach 18 (19) cm Armausschnitthöhe für den Halsausschnitt die mittl. 34 M abk. und beide Seiten getrennt beenden. Für die Halsausschnitttrundung in jeder 2. R 1x 4 M und 1x 2 M abk. = 14 (16) Schulter-M. In der folg. Hin-R die restl. 14 (16) M abk. Die 2. Seite gegengleich beenden.

Vorderteil: Wie das Rückenteil arb., jedoch für den tieferen Halsausschnitt nach 12 (13) cm Armausschnitthöhe für den Halsausschnitt die mittl. 20 M abk. und beide Seiten getrennt beenden. Für die Halsausschnitttrundung in jeder 2. R 1x 3 M, 2x 2 M und 6x 1 M abk. = 14 (16) Schulter-M. Nach 20 (21) cm Ärmelhöhe die restl. 14 (16) M abk. Die 2. Seite gegengleich beenden.



Ausarbeiten: Die Teile spannen, anfeuchten und trocknen lassen.

Die Schulter- und Seitennähte schließen. Mit der Rundstricknadel Nr. 3,5 aus dem Halsausschnitttrand 92 M auffassen und kraus re in Rd str., dabei mit 1 Rd li beginnen. Nach 5 Rd alle M re abk. Mit der Rundstricknadel Nr. 3,5 aus den Armausschnittträndern je 86 (91) M auffassen und kraus re in Rd str., dabei mit 1 Rd li beginnen. Nach 5 Rd alle M re abk.

Alle Fäden vernähen.

KLEID

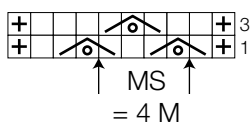
Größe: 36/38 und 40/42

Die Angaben für Größe 40/42 stehen in Klammern. Steht nur eine Angabe, so gilt sie für beide Größen.

Material: Lana Grossa-Qualität „Landlust-Sommerseide“ (50% Seide, 50% Baumwolle, LL ca. 170 m/50 g), **450 (500) g** in Apfelgrün (**Fb 36**); Stricknadeln Nr. 4, 1 Rundstricknadel Nr. 3,5, 40 cm lang.

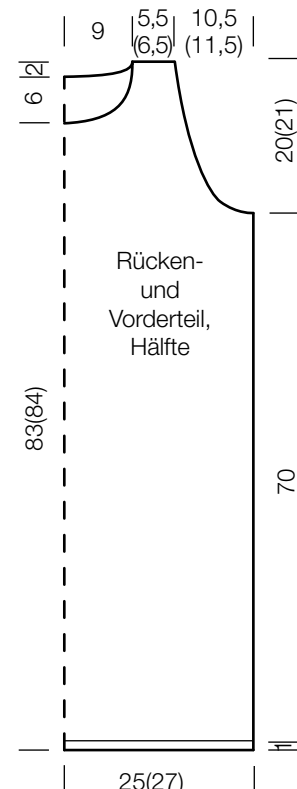
Knötchenrand-M: Die 1. und letzte M jeder R re str.

Strickschrift



Zeichenerklärung:

- ⊕ = 1 Rand-M
- = 1 re M
- ⊗ = 3 M re zusstr., die M jedoch nicht von der li Nd. gleiten lassen, 1 U auf die re Nd. nehmen und die 3 M nochmals re zusstr., jetzt erst die 3 M von der li Nd. gleiten lassen





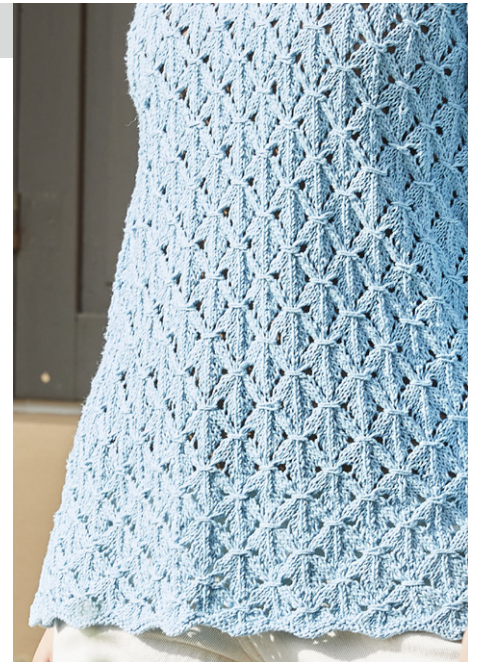
Modell 04

Ajourmuster: Lt. Strickschrift in R str. Es sind nur die Hin-R gezeichnet, in den nichtgezeichneten Rück-R alle M und U li str. In der Breite mit den 7 M vor dem MS beginnen, die 12 M des MS stets wd., enden mit den 8 M nach dem MS. In der Höhe die 1. – 12. R stets wd.

2 M re überzogen zusstr.: 1 M re abh., 1 M re str. und die abgeh. M darüber ziehen.

3 M re überzogen zusstr.: 2 M zus re abh., 1 M re str. und die 2 abgeh. M darüber ziehen.

Maschenprobe: 26 M und 30 R mit Nd. Nr. 3,5 im Ajourmuster = 10 x 10 cm.



PULLOVER

Größe: 36/38, 40/42 und 44/46

Die Angaben für Größe 40/42 und 44/46 stehen in Klammern nacheinander, jeweils getrennt durch einen Bindestrich. Steht nur eine Angabe, so gilt sie für alle Größen.

Material: Lana Grossa-Qualität „Landlust-Sommerseide“ (50% Seide, 50% Baumwolle, LL ca. 170 m/50 g), **450 (500 - 550) g** in Türkis (Fb 23); je 1 Rundstricknadel Nr. 3,5, 50 cm und 80 cm lang.

Knötchenrand-M: Die 1. und letzte M jeder R re str.

Kraus re: In R: Hin- und Rück-R re M str. In Rd: 1 Rd li M, 1 Rd re M im Wechsel str.

Rückenteil: 135 (147 - 159) M mit der langen Rundstricknadel anschlagen und 3 R kraus re str., dabei mit 1 Rück-R beginnen. Dann im Ajourmuster in R weiterstr., dabei mit den 7 M vor dem MS beginnen, die 12 M des MS 10x (11x - 12x) arb., enden mit den 8 M nach dem MS.

Nach 40 cm ab Anschlag beids. je 1 Markierung für die Ärmel anbringen. Nach 19 (21 - 21) cm ab Markierungen alle M abk.

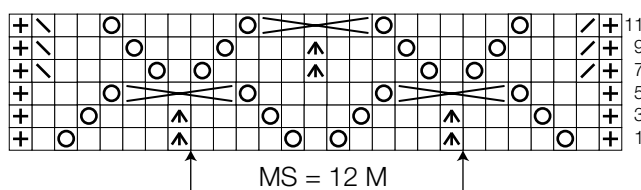
Vorderteil: Wie das Rückenteil arb., jedoch für den Halsausschnitt nach 11 (13 - 13) cm ab Markierungen für die Ärmel die mittl. 13 M abk. und beide Seiten getrennt beenden. Für die Halsausschnittsrundung in jeder 2. R noch 1x 5 M, 1x 4 M, 1x 3 M, 1x 2 M und 4x 1 M abk. Nach 19 (21 - 21) cm ab Markierungen für die Ärmel die restl. 43 (49 - 55) Schulter-M abk. Die 2. Seite gegengeleich beenden.

Ärmel: 99 (111 - 111) M mit der langen Rundstricknadel anschlagen und 3 R kraus re str., dabei mit 1 Rück-R beginnen. Dann im Ajourmuster in R weiterstr., dabei mit den 7 M vor dem MS beginnen, die 12 M des MS 7x (8x - 8x) arb., enden mit den 8 M nach dem MS. Nach 35 cm ab Anschlag alle M abk. Den **2. Ärmel** ebenso str.

Ausarbeiten: Die Teile spannen, anfeuchten und trocknen lassen. Die Schulternähte schließen.

Mit der kurzen Rundstricknadel aus dem Halsausschnitttrand 106 M auffassen und kraus re in Rd str., dabei mit 1 Rd li M beginnen. Nach 3 Rd alle M re abk. Ärmel einsetzen. Seiten- und Ärmelnahte schließen. Alle Fäden vernähen.

Strickschrift

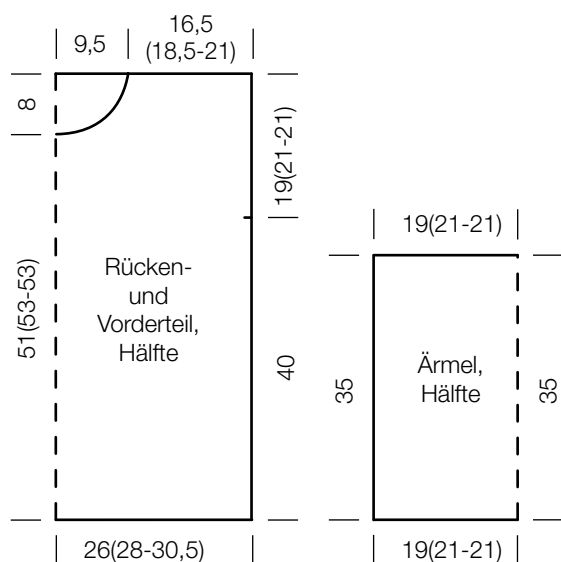


Zeichenerklärung:

- ⊕ = 1 Rand-M
- = 1 re M
- = 1 U
- ▧ = 2 M re zusstr.
- ▨ = 2 M re überzogen zusstr.
- ▩ = 3 M re überzogen zusstr.
- ▧▧▧ = Zwischen der folg. 7. und 8. M durchstechen, 1 Schlinge holen und diese auf die li Nd. heben. Dann die Schlinge mit der folg. M re zusstr., 1 M re, 3 M überzogen zusstr., 2 M re = 5 M.



Modell 04





DAMENSHIRT

Größe 36/38, 40/42 und 44/46

Die Angaben für Größe 40/42 und 44/46 stehen in Klammern nacheinander, jeweils getrennt durch Bindestriche. Steht nur eine Angabe, so gilt sie für alle Größen.

Material: Lana Grossa-Qualität „Landlust-Sommerseide“ (50% Seide, 50% Baumwolle, LL ca. 170 m/50 g), **300 (350 - 400) g** in Dunkelgrün (Fb 4); Stricknadeln Nr. 3,5 und Nr. 4, je 1 Rundstricknadel Nr. 3,5 und Nr. 4, 40 cm lang, 4 dunkelgraue Knöpfe von Union Knopf, 12 mm Ø, Art. 49826.

Knötchenrand-M: Die 1. und letzte M jeder R re str.

Kettenrand-M: In Hin-R die 1. M re verschränkt str., die letzte M wie zum Linksstr. abh., dabei den Faden hinter der Arbeit führen. In Rück-R die 1. M li verschränkt str., die letzte M wie zum Linksstr. abh. dabei den Faden vor der Arbeit führen.

Kraus re: Hin- und Rück-R re M str.

Rippenmuster: 1. R (= Hin-R): Rand-M, * 1 M li, 1 M re verschränkt, ab * stets wdh., enden mit 1 M li, Rand-M. 2. R (= Rück-R): Rand-M, * 1 M re, 1 M li verschränkt, ab * stets wdh., enden mit 1 M re, Rand-M. Die 1. und 2. R stets wdh.

Modell 05

Grundmuster: M-Zahl teilbar durch 5 + 1 + 2 Rand-M. 1. R (= Hin-R): Rand-M, * 1 M li, 2 M nach re verkreuzen, 2 M nach li verkreuzen, ab * den MS stets wdh., enden mit 1 M li, Rand-M. 2. R (= Rück-R): Alle M str., wie sie erscheinen. Die 1. und 2. R stets wdh.

2 M nach re verkreuzen: Die 2. M vor der 1. M re str., dann die 1. M re str., erst jetzt beide M von der li Nd. gleiten lassen.

2 M nach li verkreuzen: Die 2. M hinter der 1. M re str., dann die 1. M re str., erst jetzt beide M von der li Nd. gleiten lassen.

Betonte Abnahmen: Am R-Anfang nach der Knötchenrand-M 2 M re zusstr.; am R-Ende bis zu den letzten 3 M str., 2 M überzogen zusstr., Knötchenrand-M.

2 M re überzogen zusstr.: 1 M re abh., 1 M re str. und die abgeh. M darüber ziehen.

Betonte Zunahmen: In Hin-R am R-Anfang nach der Kettenrand-M 1 M re verschränkt, 1 M zun.; am R-Ende bis zu den letzten 2 M str., 1 M zun., 1 M re verschränkt, Kettenrand-M.

In Rück-R am R-Anfang nach der Kettenrand-M 1 M li verschränkt, 1 M zun.; am R-Ende bis zu den letzten 2 M str., 1 M zun., 1 M li verschränkt, Kettenrand-M.

1 M zun.: Aus dem Querfaden zur nächsten M 1 M re verschränkt bzw. 1 M li herausstr.

Maschenprobe: 25 M und 30 R mit Nd. Nr. 4 im Grundmuster = 10 x 10 cm.

Rückenteil: 123 (133 - 143) M mit Nd. Nr. 4 anschlagen und die 1. Rück-R wie folgt str.: Knötchenrand-M, * 1 M re, 4 M li, ab * stets wdh., enden mit 1 M re, Knötchenrand-M. Dann im Grundmuster in R weiterstr., dabei den MS 24x (26x - 28x) pro R arb. Nach 30 cm ab Anschlag für die Armausschnitte beids. je 4 M abk. Dann in jeder 2. R 2x je 2



M abk. und 7x je 1 M betont abn. = 93 (103 - 113) M.

Nach 20 (21 - 22) cm ab Armausschnittbeginn für die Schulterschrägungen beids. 9 (10 - 12) M abk., dann in jeder 2. R noch 1x 9 (10 - 12) M und 1x 8 (11 - 12) M abk. = 41 M. Gleichzeitig mit dem Beginn der Schulterschrägung für den Halsausschnitt die mittl. 37 M abk. und beide Seiten getrennt beenden. Für die Halsausschnitttrundung in der 2. R 1x 2 M abk. Damit sind alle M aufgebraucht. Die 2. Seite gegengleich beenden.

Vorderteil: Wie das Rückenteil str., jedoch nach 25 cm ab Anschlag für den Poloverschluss wie folgt in einer Hin-R str.: Knötchenrand-M, 58 (63 - 68) M im Grundmuster, die restl. 64 (69 - 74) M für die re Seite stilllegen. Für den Untertritt am li Rand 5 M dazu anschlagen = 64 (69 - 74) M. Die folg. Rück-R wie folgt str.: Aus der 1. M 1 M li, 1 M li verschränkt herausstr., 1 M re, 1 M li verschränkt, 1 M re, 1 M li verschränkt, 58 (63 - 68) M im Grundmuster, Knötchenrand-M = 65 (70 - 75) M. Am li Rand die letzten 6 M wie folgt arb.: 5 M im Rippenmuster, Knötchenrand-M. Nach 30 cm ab Anschlag den Armausschnitt am re Rand wie beim Rückenteil arb. = 50 (55 - 60) M. Nach 45 (46 - 47) cm ab Anschlag am li Rand für den Halsausschnitt 6 M abk., die folg. 7 M stilllegen. Dann in jeder 2. R für die Halsausschnitttrundung 2x 2 M und 7x 1 M



Modell 05

Ärmel: 73 (77 - 83) M mit Nd. Nr. 3,5 anschlagen und 3 R kraus re str., dabei mit 1 Rück-R beginnen. Dann im Rippenmuster weiterstr., dabei nach der Knötchenrand-M mit 1 M li, 1 M re verschränkt beginnen und mit 1 M li, Knötchenrand-M enden. Nach 6 cm ab Anschlag in der letzten Rück-R gleichmäßig verteilt 10 (11 - 10) M zun. = 83 (88 - 93) M.

Mit Nd. Nr. 4 im Grundmuster weiterstr. Nach 2 cm ab Bündchen für die Ärmelkugel beids. je 4 M abk., dann in jeder 2. R 1x je 3 M, 2x je 2 M abk., dann in jeder 2. R 6x (8x -10x) je 1 M, in jeder 4. R 5x je 1 M und in jeder 2. R 2x je 1 M betont abn., anschließend in jeder 2. R noch 2x je 2 M und 1x je 3 M abk. In der folg. Hin-R die restl. 21 (22 - 23) M abk. Den **2. Ärmel** ebenso str.



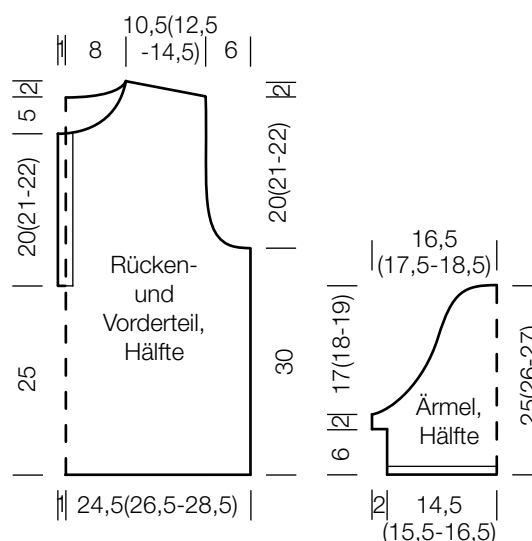
abk. Nach 20 (21 - 22) cm ab Armausschnittbeginn die Schulterschrägungen wie beim Rückenteil arb.

Die stillgelegten 64 (69 - 74) M der re Seite auffassen und die 1. Hin-R wie folgt arb.: Aus der 1. M 1 M re, 1 M re verschränkt herausstr., 1 M li, 1 M re verschränkt, 1 M li, 1 M re verschränkt, 58 (63 - 68) M im Grundmuster, Knötchenrand-M = 65 (70 - 75) M. Am re Rand den Verschlussrand wie folgt arb.: Knötchenrand-M, 5 M im Rippenmuster.

Re Seite gegengleich zur li Seite beenden. Knöpflöcher werden nicht eingestr., die Knöpfe passen durch die Linksrippen.

Ausarbeiten: Alle Teile spannen, anfeuchten und trocknen lassen. Die Schulternähte schließen. Aus dem Halsausschnitttrand einschließlich der 7 stillgelegten M, nicht jedoch die 6 M der Verschlussblende, mit der Rundstricknadel Nr. 3,5 insgesamt 101 M auffassen. Im Rippenmuster in R str., dabei in der 1. R (= Rück-R) wie folgt einteilen: Kettenrand-M, * 1 M re verschränkt, 1 M li, ab * stets wdh., enden mit 1 M re verschränkt, Kettenrand-M. Nach 6 R für die Kragenweite beids. wie folgt zun.: * in der Hin-R 1x je 1 M

und in der folg. Rück-R beids. 1x je 1 M betont zun., 4 R ohne Zunahmen arb. Ab * noch 2x wdh. = 113 M. Gleichzeitig nach 3 cm Kragenhöhe mit der Rundstricknadel Nr. 4 weiterstr. Nach 8 cm Kragenhöhe noch 3 R kraus re über alle M str., dann alle M abk. Den Untertritt annähen, Ärmel einsetzen, Seiten- und Ärmelnähte schließen. Knöpfe annähen. Alle Fäden vernähen.





Modell 06

Knötchenrand-M: Die 1. und letzte M jeder R re str.

Glatt re: In R: Hin-R re M, Rück-R li M str. In Rd: alle M re str.

Rippenmuster: 1 M re, 1 M li im Wechsel str.

Wellenmuster: Lt. Strickschrift in R str. Es sind nur die Hin-R gezeichnet, in den nichtgezeichneten Rück-R alle M li str. In der Breite zwischen den Rand-M die 6 M des MS stets wdh. In der Höhe die 1. - 24. R stets wdh.

Maschenprobe: 28 M und 30 R im Wellenmuster mit Nd. Nr. 3,5 = 10 x 10 cm.



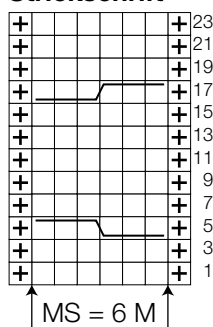
PULLUNDER

Größe: 36/38, 40/42 und 44/46

Die Angaben für Größe 40/42 und 44/46 stehen in Klammern nacheinander, jeweils getrennt durch Bindestriche. Steht nur eine Angabe, so gilt sie für alle Größen.

Material: Lana Grossa-Qualität „Landlust-Sommerseide“ (50% Seide, 50% Baumwolle, LL ca. 170 m/50 g), **350 (400 - 450) g** in Marine (**Fb 7**); Stricknadeln Nr. 3,5, je 1 Rundstricknadel Nr. 3, 40 cm und 80 cm lang, 1 Hilfs- oder Zopfadel.

Strickschrift



MS = 6 M

Zeichenerklärung:

⊕ = 1 Rand-M

□ = 1 re M

□□□□□ = 3 M auf eine Zopfadel vor die Arbeit legen, 3 M re str., dann die 3 M der Zopfadel re str.

□□□□□ = 3 M auf eine Zopfadel hinter die Arbeit legen, 3 M re str., dann die 3 M der Zopfadel re str.

Der Pullunder wird quer gestr., siehe Pfeil in der Schnittzeichnung.

Rückenteil: 134 (134 - 140) M mit Nd. Nr. 3,5 anschlagen und im Wellenmuster in R str., dabei mit 1 Hin-R beginnen und den MS 22x (22x - 23x) pro R arb. Für die Schulterschrägung am re Rand in der 2. R 1 M zun., dann abw. in jeder 4. und 2. R noch 17x (19x - 21x) 1 M zun. = 152 (154 - 162) M. Die zugenommenen M nach und nach ins Wellenmuster integrieren.

Nach 24 cm ohne weitere Zunahmen = 42 (44 - 46) cm ab Anschlag am re Rand für die 2. Schulterschrägung 1 M abn., dann abw. in jeder 2. und 4. R noch 17x (19x - 21x) 1 M abn. = 134 (134 - 140) M.

Nach 60 (64 - 68) cm ab Anschlag = 7,5x (8x - 8,5x) der MS in der Höhe, alle M abk.

Vorderteil: Wie das Rückenteil str., jedoch nach 18 (20 - 22) cm ab Anschlag für den Halsausschnitt am re Rand 1x 1 M abk., dann in jeder R noch 17x 1 M abk. = 134 (136 - 144) M.

Nach 12 cm ohne weitere Abnahmen am re Rand 1 M zun., dann in jeder R noch 17x 1 M zun. = 152 (154 - 162) M. Die 2. Schulterschrägung wie beim Rückenteil arb.

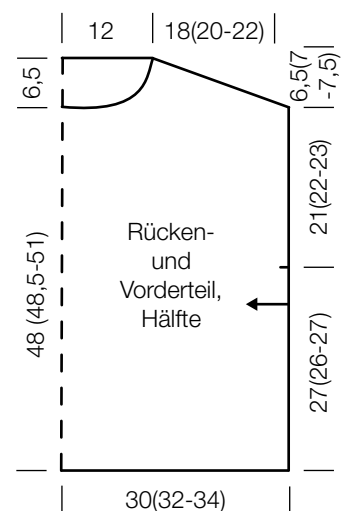
Ausarbeiten: Die Teile spannen, anfeuchten und trocknen lassen.

Die Schulternähte schließen, die Seitennähte über je 27 (26 - 27) cm schließen. Mit der kurzen Rundstricknadel Nr. 3 aus dem Halsausschnitttrand 148 M auffassen und für den Rollrand 3 cm glatt re in Rd str., dann alle M abk.

Mit der kurzen Rundstricknadel Nr. 3 aus den Armausschnittändern je 96 (102 - 108) M auffassen und im Rippenmuster in Rd str. Nach 3,5 cm Blendenhöhe alle M abk.

Mit der langen Rundstricknadel Nr. 3 aus dem unteren Rand 256 (272 - 288) M auffassen und im Rippenmuster in Rd den Saum str. Nach 5 cm Saumhöhe alle M abk.

Alle Fäden vernähen.





Modell 07

1 M verdoppeln: In 1 fe M der Vor-Rd
2 fe M häkeln.

Maschenprobe:

14 fe M und 18 Rd mit Nd. Nr. 4,5 und
3-fachem Faden = 10 x 10 cm.

Hinweis: Der Sonnenhut wird 3-fädig
(2 Fäden in Natur und 1 Faden in Graurot
Meliert) gehäkelt.

Ausführung: Mit Nd. Nr. 4,5 und 3-fä-
digem Garn 3 Lftm anschlagen und mit
1 Kettm zum Ring schließen, den Rd-
Übergang markieren.

1. Rd: 1 Lftm und 10 fe M in den Ring
häkeln.

2. Rd: Jede M der Vor-Rd verdoppeln
= 20 fe M.

3. Rd und alle folg. ungeraden Rd: Ohne
Zunahme fe M häkeln.

4. Rd: Jede 2. M der Vor-Rd verdoppeln
= 30 fe M.

6. Rd: Jede 3. M der Vor-Rd verdoppeln
= 40 fe M.

8. Rd: Jede 4. M der Vor-Rd verdoppeln
= 50 fe M.

10. Rd: Jede 5. M der Vor-Rd verdop-
peln = 60 fe M.

12. Rd: Jede 6. M der Vor-Rd verdop-
peln = 70 fe M.

14. Rd: Jede 10. M der Vor-Rd verdop-
peln = 77 fe M.

15. – 28. Rd: Ohne Zunahmen fe M hä-
keln = 77 fe M.

29. Rd: In jede fe M der Vor-Rd 1 Relief
fe M von hinten arb. = 77 Relief fe M.

Für die Hutkrempe noch 10 Rd wie folgt
arb.:

1. Rd: Jede 11. M der Vor-Rd verdop-
peln = 84 fe M.



SONNENHUT

Größe: Kopfumfang 54 – 56 cm

Material: Lana Grossa-Qualität „Land-
lust-Sommerseide“ (50% Seide, 50%
Baumwolle, LL ca. 170 m/50 g), je **150 g**
in Natur (**Fb 2**) und **100 g** in Graurot
Meliert (**Fb 108**); 1 Häkelnadel Nr. 4,5.

Fe M in Rd: Jede Rd mit 1 Lftm be-
ginnen und mit 1 Kettm in die 1. fe M
schließen.

Relief fe M von hinten: Für 1 Relief fe
M von hinten um die fe M der Vor-Rd
stechen, den Faden durchholen und 1x
die 2 Schlingen wie bei einer normalen
fe M abmaschen. Dadurch kippen die
Abmaschglieder der Vor-Rd nach vorne
und sehen wie eine Gliederkette aus.

2. Rd und alle folg. geraden Rd: Ohne
Zunahme fe M häkeln.

3. Rd: Jede 12. M der Vor-Rd verdop-
peln = 91 fe M.

5. Rd: Jede 13. M der Vor-Rd verdop-
peln = 98 fe M.

7. Rd: Jede 14. M der Vor-Rd verdop-
peln = 105 fe M.

9. Rd: Jede 15. M der Vor-Rd verdop-
peln = 112 fe M.

Nach der 10. Rd noch 1 Rd Kettm arb.,
damit ist der Sonnenhut beendet.

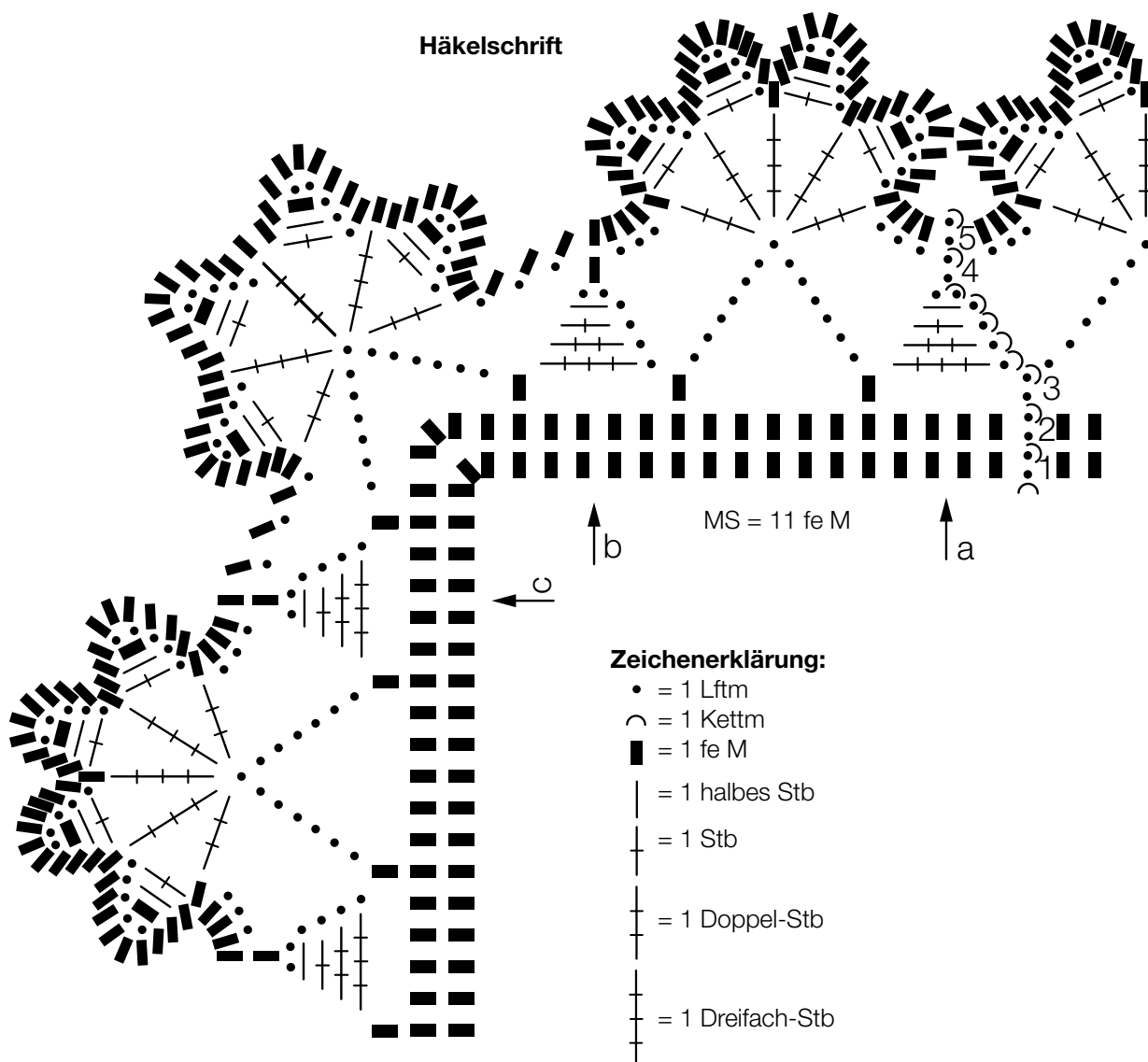
Ausarbeiten: Den Sonnenhut in Form
ziehen, anfeuchten und trocknen lassen.
Alle Fäden vernähen.



Modell 08



Häkelschrift

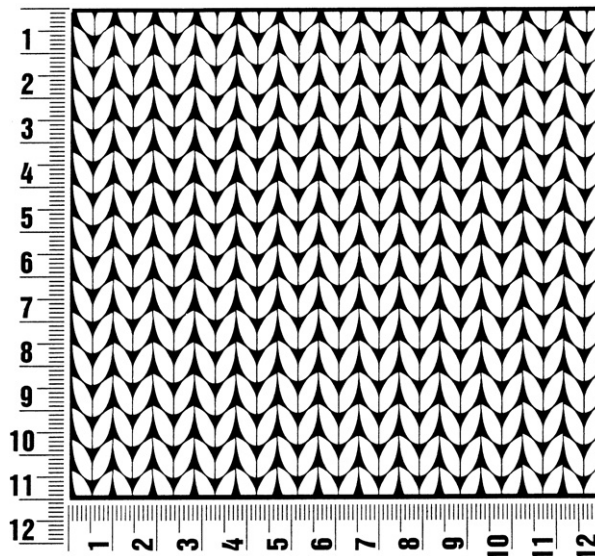


Allgemeine Hinweise

Maschenprobe

Machen Sie eine Maschenprobe! Stricken Sie dafür ein 12 x 12 cm großes Stück im Muster Ihres ausgesuchten Modells. Danach zählen Sie Maschen und Reihen im Bereich 10 x 10 cm aus. Sind es weniger Maschen als in der Anleitung angegeben: Stricken Sie fester oder nehmen Sie dünnere Nadeln (1/2 bis ganze Nadelstärke). Haben Sie mehr Maschen gezählt: Versuchen Sie, lockerer zu stricken beziehungsweise nehmen Sie dickere Nadeln.

Bitte beachten Sie: Strickarbeiten fallen unterschiedlich aus. Daher sind die Maschenproben-Angaben auf den Bänderolen der Wolle nicht als verbindlich anzusehen. Außerdem werden diese immer auf der Basis glatt rechts erstellt. Für eine perfekte Arbeit ist daher die Maschenprobe im gewünschten Muster ein Muss. Damit Ihr Wunschmodell nicht nur schön aussieht, sondern auch passt!



Abkürzungen

abgehob. = abgehoben
abh. = abheben
abk. = abketten
abn. = abnehmen
arb. = arbeiten
abw. = abwechselnd
beids. = beidseitig

Fb. = Farbe
fe M = feste Masche
folg. = folgende
Kettm = Kettmasche
Lftm = Luftmasche
li = links
lt. = laut

M = Masche
mittl. = mittleren
MS = Mustersatz
Nd. = Nadel
R = Reihe
Rd = Runde
re = rechts

restl. = restliche
Stb = Stäbchen
str. = stricken
U = Umschlag
wdh. = wiederholen
zun. = zunehmen
zusstr. = zusammenstricken



Landlust-Sommerseide

Aus Seide und Baumwolle besteht unser neues leichtes Garn, das in verschiedenen Farben für den Frühling und Sommer erhältlich ist. Es ist zu je 50 % aus Baumwolle und aus Seide.

Sie können das Garn über den qualifizierten Fachhandel beziehen.
 Eine Übersicht dieser Geschäfte finden Sie unter www.lanagrossa.de/
Bezugsquellen

Das Garn kann auch im Landlust-Shop unter shop.landlust.de bestellt werden.

Oder Sie bestellen per Bestellkarte oder telefonisch unter 0 25 01/8 01 31 80.