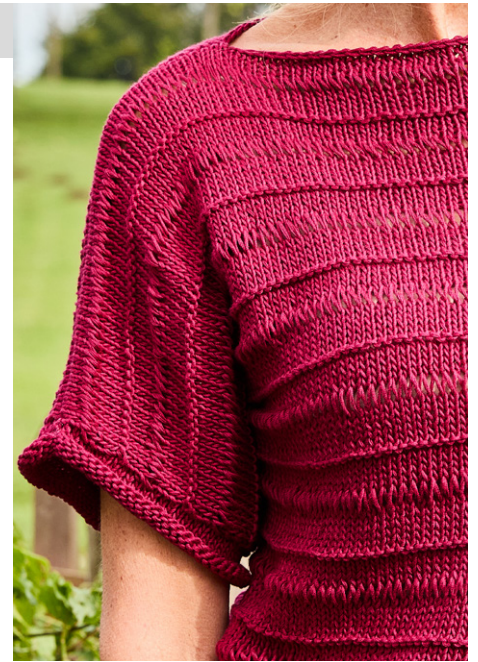




## Modell 01

**Musterfolge:** 9 R glatt re, dabei mit 1 Rück-R beginnen, 1 Hin-R li M, 5 R glatt re, \* 1 Hin-R li M, 5 R glatt re, 2 R im Fallmaschenmuster, 4 R glatt re, ab \* stets wdh.

**Mehrere M neu anschlagen:** Am Anfang der Rück-R \* mit der re Nd. in die 1. M der li Nd. einstecken und 1 M re str., dabei die M nicht von der li Nd. fallen lassen, sondern auf der li Nadel lassen. Zusätzlich die neue M von der re auf die li Nd. heben. Ab \* stets wdh. bis die gewünschte M-Anzahl erreicht ist. R mustergemäß beenden. Arbeit wenden und am Anfang der folgenden Hin-R erneut Maschen aufstricken bis dort die gewünschte M-Zahl erreicht ist.



### SHIRT

**Größe:** 36/38, 40/42, 44/46 und 48/50  
Die Angaben für Größe 40/42, 44/46 und 48/50 stehen in Klammern nacheinander, jeweils getrennt durch Bindestriche. Steht nur eine Angabe, so gilt sie für alle Größen.

**Material:** Lana Grossa-Qualität „Landlust-Baumwolle“ (100% Baumwolle (Bio), LL ca. 115 m/50 g), **300 (350 - 350 - 400) g** in Weinrot (**Fb 23**); Stricknadeln Nr. 5.

**Knötchenrand:** Die 1. und letzte M jeder R re str. Hinweis: Alle Rand-M als Knötchenrand arb.!

**Glatt re:** In Hin-R re M, in Rück-R li M str.

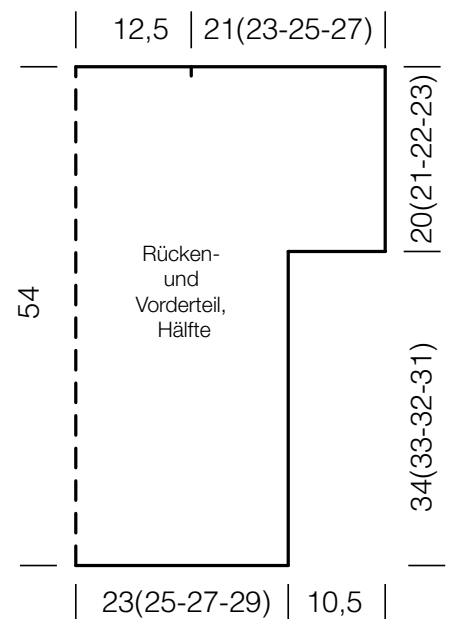
**Fallmaschenmuster:** Gerade M-Zahl.  
1. R (Hin-R): Knötchenrand-M, \* 1 M re, 1 U, ab \* stets wdh., Knötchenrand-M.  
2. R (Rück-R): Knötchenrand-M, alle M li str., dabei die U der Vor-R fallen lassen und die M langziehen, Knötchenrand-M.  
Die 1. + 2. R 1x arb.

**Maschenprobe:** 19 M und 25 R in der Musterfolge mit Nd. Nr. 5 = 10 x 10 cm.

**Rückenteil:** 90 (96 - 102 - 110) M mit Nd. Nr. 5 anschlagen und in der Musterfolge str., dabei mit 1 Rück-R beginnen.  
Nach 34 (33 - 32 - 31) cm = 85 (83 - 81 - 77) R ab Anschlag für die Ärmel beids. je 20 M neu anschlagen. In der Musterfolge weiterstr.  
Nach 20 (21 - 22 - 23) cm = 50 (52 - 54 - 58) R ab Ärmelbeginn alle M abk.

**Vorderteil:** Wie das Rückenteil str.

**Ausarbeiten:** Alle Teile spannen, anfeuchten und trocknen lassen.  
Die Schulternähte über je 21 (23 - 25 - 27) cm schließen, die mittl. 25 cm bleiben für den Halsausschnitt offen. Für den Rollrand aus den Ärmelrändern je 76 (80 - 84 - 88) M auffassen und glatt re in R str. Nach 3,5 cm = 9 R alle M abk. Evtl. an der Schulter- und Ärmelnäht den Rollrand mit einigen Stichen fixieren.  
Seiten- und Ärmelnähte schließen.  
Alle Fäden vernähen.





## Modell 02

**Kraus re:** In Hin- und Rück-R re M str.

**Ajournmuster in R:** Ungerade M-Zahl. Lt. Strickschrift A in R str. Es sind Hin- und Rück-R gezeichnet, die Hin-R von re nach li, die Rück-R von li nach re lesen. Die M sind so gezeichnet wie sie gestr. werden. In der Breite mit den M vor dem MS beginnen, die 2 M des MS stets wd., enden mit den M nach dem MS. In der Höhe die 1. – 12. R stets wd.

**Ajournmuster in Rd:** Gerade M-Zahl. Lt. Strickschrift B in Rd str. Es sind alle Rd gezeichnet, diese stets von re nach li lesen. In der Breite die 2 M des MS stets wd. In der Höhe die 1. – 12. Rd stets wd.



### BOLERO

**Größe:** 34 – 38 und 40/42

Die Angaben für Größe 40/42 stehen in Klammern. Steht nur eine Angabe, so gilt sie für alle Größen.

**Material:** Lana Grossa-Qualität „Landlust-Sommerseide“ (50% Seide, 50% Baumwolle, LL ca. 170 m/50 g), **250 (300) g** in Graugrün (**Fb 5**); Stricknadeln Nr. 4, 1 Rundstricknadel Nr. 4, 80 cm lang.

**Knötchenrand:** Die 1. und letzte M jeder R re str. Hinweis: Alle Rand-M als Knötchenrand arb.!

**Ausarbeiten:** Das Teil spannen, anfeuchten und trocknen lassen.

Die Ärmelnähte über je 46 (48) cm schließen. Für die breite Blende an einer Ärmelnäht beginnend aus der entstandenen Öffnung des Rücketeils 216 (230) M auffassen, zur Rd schließen und den Rd-Übergang markieren. Im Ajournmuster in Rd nach Strickschrift B arb. Für die Blendenweite in der 2. Rd des Ajournmusters gleichmäßig verteilt 8 M zun. = 224 (238) M.

In der 8. Rd gleichmäßig verteilt 10 M zun. = 234 (248) M.

In der 14. Rd gleichmäßig verteilt 14 M zun. = 248 (262) M.

In der 20. Rd gleichmäßig verteilt 14 (16) M zun. = 262 (278) M.

In der 26. Rd gleichmäßig verteilt 18 (20) M zun. = 280 (298) M.

In der 32. Rd gleichmäßig verteilt 22 (24) M zun. = 302 (322) M.

Die zugenommen M ins Ajournmuster integrieren. Nach 14 cm Blendenbreite = 41 Rd, nach 5 R kraus re, alle M abk. Alle Fäden vernähen.

**1 M zun.:** Aus dem Querfaden 1 M re verschränkt herausstr.

**Maschenprobe:** 19 M und 30 R im Ajournmuster mit Nd. Nr. 4 = 10 x 10 cm.

Hinweis: Am 1. Ärmel in R beginnen, dann das Rückenteil str., enden mit dem 2. Ärmel. Die Blende in Rd anstr., siehe auch Pfeile in der Schnittzeichnung.

**Ausführung:** 49 (57) M mit Nd. Nr. 4 anschlagen und die 1. Rück-R re str. Dann im Ajournmuster in R nach Strickschrift A str.

Nach 46 (48) cm = 139 (145) R ab Anschlag das Ärmelende beids. markieren. Im Ajournmuster weiterstr.

Nach 60 (64) cm = 180 (192) R ab Ärmelende beids. für den Beginn des 2. Ärmels ebenfalls je 1 Markierung anbringen.

Nach 46 (48) cm = 138 (144) R ab der 2. Markierung, nach 5 R kraus re alle M abk.

#### Strickschrift A

+	○	/	/	+	12
+				+	11
+				+	10
+				+	9
+				+	8
+				+	7
+	○	/	/	+	6
+				+	5
+				+	4
+				+	3
+				+	2
+				+	1

↑ MS  
= 2 M

#### Strickschrift B

/	○	/	/	12
-	-	-	-	11
-	-	-	-	10
-	-	-	-	9
-	-	-	-	8
-	-	-	-	7
○	/	/	/	6
-	-	-	-	5
-	-	-	-	4
-	-	-	-	3
-	-	-	-	2
-	-	-	-	1

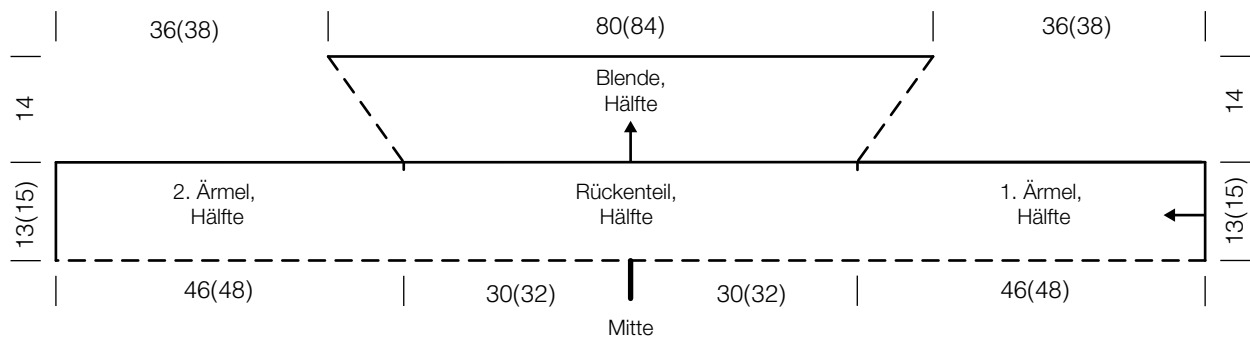
↑ MS  
= 2 M

#### Zeichenerklärung:

- = 1 re M
- ▢ = 1 li M
- = 1 U
- ◻ = 2 M re zusstr.



Modell 02





## Modell 03

**Ajournmuster:** M-Zahl teilbar durch 3 + 2 Rand-M. Lt. Strickschrift in R str. Es sind alle R gezeichnet, die Hin-R von re nach li, die Rück-R von li nach re lesen. Die M sind so gezeichnet wie sie gestr. werden. In der Breite mit den M vor dem MS beginnen, die 3 M des MS stets wdh., enden mit den M nach dem MS. In der Höhe die 1. - 6. R 1x str.

**Musterfolge:** 6 R im Ajournmuster und 10 R glatt re im Wechsel str., enden mit 6 R im Ajournmuster, 6 R glatt re.

**1 M zun.:** 1 M re verschränkt aus dem Querfaden herausstr.

**Maschenprobe:** 22 M und 32 R in der Musterfolge mit Nd. Nr. 4 = 10 x 10 cm.



### PULLOVER

**Größe:** 36/38, 40/42, 44/46 und 48/50  
Die Angaben für Größe 40/42, 44/46 und 48/50 stehen in Klammern nacheinander, jeweils getrennt durch Bindestriche. Steht nur eine Angabe, so gilt sie für alle Größen.

**Material:** Lana Grossa-Qualität „Landlust-Sommerseide“ (50% Seide, 50% Baumwolle, LL ca. 170 m/50 g), **300 (350 - 400 - 450) g** in Apfelgrün (**Fb 36**); Stricknadeln Nr. 4, 1 Rundstricknadel Nr. 4, 40 cm lang.

**Knötchenrand:** Die 1. und letzte M jeder R re str. Hinweis: Alle Rand-M als Knötchenrand arb.!

**Rippenmuster:** In Hin-R 2 M re verschränkt, 2 M li im Wechsel str. In Rück-R 2 M re, 2 M li verschränkt im Wechsel str. In Rd: 2 M re verschränkt, 2 M li im Wechsel str.

**Glatt re:** In Hin-R re M, in Rück-R li M str.

**Rückenteil:** 90 (98 - 110 - 118) M mit Nd. Nr. 4 anschlagen und im Rippenmuster str., dabei mit 1 Rück-R und nach der Knötchenrand-M mit 1 M li verschränkt, 2 M re, 2 M li verschränkt beginnen und gegengleich mit 2 M li verschränkt, 2 M re, 1 M li verschränkt, Knötchenrand-M enden.

Nach 2 cm = 7 R ab Anschlag glatt re in R weiterstr., dabei in der 1. R gleichmäßig verteilt 2 (3 - 0 - 1) M zun. = 92 (101 - 110 - 119) M.

Nach 6 R glatt re in der Musterfolge weiterstr.

Nach 32 (31 - 30 - 29) cm = 102 (98 - 96 - 92) R ab Bündchen für die Armausschnitte beids. je 1 Markierung anbringen. In der Musterfolge weiterstr.

Nach 19 (20 - 21 - 22) cm = 60 (64 - 66 - 70) R ab Armausschnittmarkierung alle M abk.

**Vorderteil:** Wie das Rückenteil str., jedoch für den Halsausschnitt nach 43 cm = 138 R ab Bündchen die mittl. 12 (13 - 12 - 13) M abk. und beide Seiten getrennt beenden. Für die Halsaus-

schnittrundung in jeder 2. R 1x 6 M, 1x 4 M, 1x 3 M und 2x 1 M abk. = 25 (29 - 34 - 38) Schulter-M.

Nach 19 (20 - 21 - 22) cm = 60 (64 - 66 - 70) R ab Armausschnittmarkierung alle 25 (29 - 34 - 38) M abk.

Die 2. Seite gegengleich beenden.

**Ärmel:** 46 M mit Nd. Nr. 4 anschlagen und das Bündchen im Rippenmuster in R str., dabei mit 1 Rück-R beginnen und nach der Knötchenrand-M, mit 1 M li verschränkt, 2 M re, 2 M li verschränkt beginnen und gegengleich mit 2 M li verschränkt, 2 M re, 1 M li verschränkt, Knötchenrand-M enden.

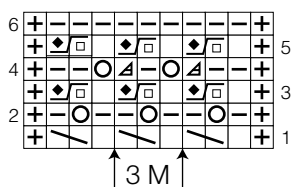
Nach 2 cm = 7 R ab Anschlag glatt re in R weiterstr., dabei in der 1. R gleichmäßig verteilt 7 (10 - 7 - 10) M zun. = 53 (56 - 53 - 56) M.

Nach 6 R glatt re in der Musterfolge weiterstr. Gleichzeitig in der 7. (7. - 7. - 5.) R für die Ärmelschrägung beids. nach und vor der Rand-M je 1 M zun., dann in jeder 6. R 1x (1x - 18x - 19x) und in jeder 8. R 13x (14x - 1x - 1x) beids. je 1 M zun. = 83 (88 - 93 - 98) M. Die zugenommen M ins Ajournmuster integrieren.

Nach 41 cm = 130 R ab Bündchen alle 83 (88 - 93 - 98) M abk.

Den **2. Ärmel** ebenso str.

### Strickschrift



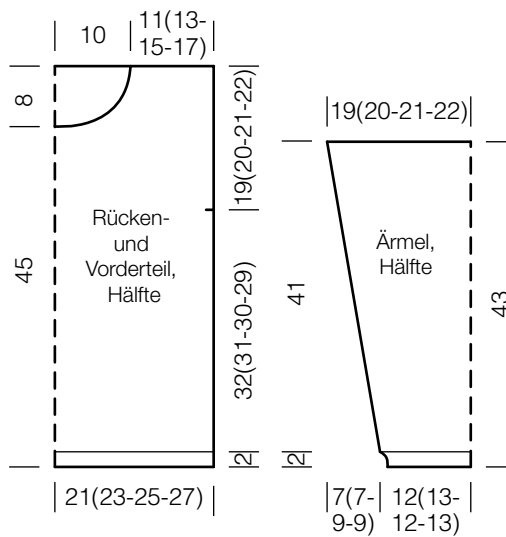
### Zeichenerklärung:

- ⊕ = 1 Knötchenrand-M
- = 1 re M
- ◻ = 1 li M
- = 1 U
- △ = 2 M li zusstr.
- ▨ = 2 M re str., dann die 1. gestr. M über die 2. M ziehen
- ⊗ = die 2. M hinter der 1. M re verschränkt str., dann die 1 M re str., erst jetzt beide M von der li Nd. gleiten lassen

Modell 03



**Ausarbeiten:** Alle Teile spannen, anfeuchten und trocknen lassen.  
 Die Schulternähte schließen. Für das Halsbündchen aus dem Halsausschnittsrand mit der Rundstricknadel Nr. 4 insgesamt 88 M auffassen und im Rippenmuster in Rd str. Nach 2 cm = 7 Rd alle M locker abk.  
 Ärmel einsetzen und Seiten- und Ärmelnahte schließen.  
 Alle Fäden vernähen.



## Modell 04



**I-Cord Kordel:** 4 M auf 1 Nd. des Nadelspiels aufnehmen, die Nd. nicht wenden, sondern diese M an das andere Ende der Nd. schieben. Die 4 M re str. Den Arbeitsfaden nach der 1. M ein wenig anziehen. Den Arbeitsfaden von der letzten der 4 M auf der Rückseite an den Nd.-Anfang holen und die M erneut re abstr. Auf diese Weise die M am R-Ende immer wieder zum anderen Ende der Nd. schieben und erneut re abstr. bis die gewünschte Kordellänge erreicht ist. Tipp: Statt der I-Cord-Technik kann auch eine Strickliesel zum Einsatz kommen.

**Maschenprobe:** 23 M und 32 R glatt re mit Nd. Nr. 3,5 = 10 x 10 cm.



### BABYMÜTZE

**Größe:** 62 – 74 (3 – 9 Monate)

**Material:** Lana Grossa-Qualität „Landlust-Baumwolle“ (100% Baumwolle (Bio), LL ca. 115 m/50 g), **50 g** in Zimtorange (**Fb 26**) und **50 g** oder Reste in Jeans (**Fb 14**) und in Minttürkis (**Fb 25**); 1 Nadelspiel Nr. 3,5.

**Glatt re:** In Rd nur re M str.

**Kraus re:** In Rd 1 Rd re M und 1 Rd li M im Wechsel str.

**Rippenmuster:** 2 M re und 2 M li im Wechsel str.

**1 re geneigte Zun.:** Den Quersfaden zwischen 2 M von hinten auf die li Nd. heben und re abstr.

**1 li geneigte Zun.:** Den Quersfaden zwischen 2 M von vorn auf die li Nd. heben und re verschränkt abstr.

Hinweis: Die Mütze wird von oben nach unten in Rd gestr.

**Ausführung:** 20 M in Zimtorange auf 2 Nd. des Nadelspiels anschlagen (= 10 M pro Nd.), zur Rd schließen. Die M der 1. Nd. glatt re str. (= vordere Mützensseite) und die M der 2. Nd. kraus re str. (= hintere Mützensseite), dabei mit 10 M re beginnen. In der 2. und jeder folg. 2. Rd wie folgt M zun.: Bei der 1. Nd. 1 M re, 1 li geneigte Zun., re bis zur letzten M der 1. Nd., 1 re geneigte Zun., 1 M re. Bei der 2. Nd. 1 M re, 1 li geneigte Zun., li bis zur letzten M der 2. Nd., 1 re geneigte Zun., 1 M re. 3. Rd: Alle M re str.

Die 2. + 3. Rd noch 17x wdh. = 92 M. Dann die M der 1. Nd. weiter glatt re mit beids. Zunahmen arb., über die 46 M der 2. Nd im Rippenmuster ohne weitere Zun. str., dabei mit 2 M re, 2 M li beginnen und gegengleich mit 2 M li, 2 M re enden.

Nach 8 Rd sind auf der 1. Nd. 54 M und auf der 2. Nd. 46 M.

Die letzte Rd wie folgt str.: 2 M re str., 50 M abk., 4 M re str., 42 M abk., 2 M re str.

**Ausarbeiten:** Die Mütze spannen, anfeuchten und trocknen lassen.

Die obere Naht schließen.

Über die je 4 M jeweils eine 30 cm lange I-Cord-Kordel str., dabei die re Kordel in Jeans und die li Kordel in Minttürkis arb. Die 4 M abk. und die Kordel-Enden verknoten. Der vordere Rand rollt sich ein, so entsteht der Rollrand.

Alle Fäden innerhalb der gleichen Farbfläche vernähen

## Modell 05



**Wende-M bei verkürzten R:** R bis zur genannten Stelle str., die Arbeit wenden. Für die Wende-M den Faden vor die Arbeit legen, von re nach li in die 1. M einstecken, die M und den vor der Nd. liegenden Faden auf die re Nd. heben. Danach mit dem Faden die M fest nach hinten ziehen (damit kein Loch entsteht), dabei wird die M über die Nd. gezogen und liegt somit doppelt, daher wird sie auch Doppel-M genannt. Diese doppelte M immer als 1 M zählen und in der folgenden Rück-R beide M-Glieder re zusstr.

**Maschenprobe:** 22 M und 31 Rd glatt re mit Nd. Nr. 4 = 10 x 10 cm.  
21 M und 28 Rd glatt re mit Nd. Nr. 4,5 = 10 x 10 cm

**Hinweis:** Die Hose wird von oben nach unten in Rd gestr., für die Weite werden am Po verkürzte R in kraus re gestr.

**Ausführung:** 88 (92 - 96) M in Minttürkis mit der Rundstricknadel Nr. 4 anschlagen, zur Rd schließen und den Rd-Übergang mit dem roten Maschenmarkierer markieren, er liegt in der Mitte der Rückseite.

Im Rippenmuster in Rd str.  
Nach 6,5 cm = 20 Rd glatt re in Minttürkis weiterstr.

Nach 5 cm = 15 Rd mit der Rundstricknadel Nr. 4,5 glatt re in Zimtorange weiterstr.

Nach 3,5 cm = 10 Rd mit den verkürzten R für die Weite auf der Rückseite beginnen und kraus re str. wie folgt: Ab der roten Markierung 2 M re str., wenden, 1 Wende-M und noch 5 M re str., wenden, 1 Wende-M und noch 7 M re str., wenden, 1 Wende-M und noch 9 M re str. In jeder R je 2 M mehr str. bis nach der 18. R 1 Wende-M und 37 M re gestr. sind.

1 Rd glatt re über alle M str., dabei nach den ersten 44 (46 - 48) M den blauen Maschenmarkierer einsetzen = vordere Mitte.

In Rd glatt re weiterstr., dabei in der 1. Rd wie folgt M an der vorderen Mitte zun.: bis 1 M vor den blauen Markierer glatt re str., 1 re geneigte Zun., 1 M glatt re, Maschenmarkierer abheben, 1 M glatt re, 1 li geneigte Zun., weiter glatt

re str. Diese Zun. in jeder 2. R noch 9x (10x - 11x) arb. = 108 (114 - 120) M.

Noch 1 Rd glatt re über alle M str.

Dann wie folgt das re Bein str.: 7 (7 - 8) M

glatt re str. die folg. 40 (42 - 44) M auf

4 Nd. des Nadelspiels verteilen, 1 M

neu anschlagen = 41 (43 - 45) M. Zur

Rd schließen und das re Bein glatt re in

Rd str., dabei die neu angeschlagene

M glatt li str. = Beininnenseite. Die restl.

68 (72 - 76) M stilllegen. Nach 11 (13 -

15) cm = 30 (36 - 42) Rd Beinlänge in

Jeans in gleicher Einteilung in Rd weiterstr.

Nach 3 cm = 8 Rd in der letzten

Rd gleichmäßig verteilt 0x (2x - 0x) je 2

M re zusstr. und die 2 letzten M der Rd

ebenfalls re zusstr. = 40 (40 - 44) M. Im

Rippenmuster in Rd weiterstr. Nach 3,5

cm = 10 Rd im Rippenmuster alle M locker

abk.

Von den stillgelegten M die ersten und

letzten 14 (15 - 16) M für den Schritt im

Maschenstich verbinden. Die restl. 40

(42 - 44) M auf 4 Nd. des Nadelspiels

verteilen, 1 M neu anschlagen = 41 (43

- 45) M. Zur Rd schließen und das li

Bein wie das re str., die li M liegt an der

Beininnenseite.

**Ausarbeiten:** Die Hose spannen, anfeuchten und trocknen lassen.

Die Beinbündchen nach oben, das obere

Bündchen nach unten umschlagen.

Alle Fäden innerhalb der gleichen Farb-

fläche vernähen.

### BABYHOSE

**Größe:** 62, 68 und 74 (3 Monate, 6 Monate und 9 Monate)

Die Angaben für Größe 68 und 74 stehen in Klammern nacheinander, getrennt durch einen Bindestrich. Steht nur eine Angabe, so gilt sie für alle Größen.

**Material:** Lana Grossa-Qualität „Landlust-Baumwolle“ (100% Baumwolle (Bio), LL ca. 115 m/50 g), je **50 g** in Zimtorange (**Fb 26**), in Minttürkis (**Fb 25**) und in Jeans (**Fb 14**); je 1 Rundstricknadel Nr. 4 und Nr. 4,5, 40 cm lang, 1 Nadelspiel Nr. 4,5, 1 roten und 1 blauen Maschenmarkierer.

**Rippenmuster:** 2 M re und 2 M li im Wechsel str.

**Glatt re:** In Rd nur re M str.

**Glatt li:** In Rd nur li M str.

**Kraus re:** In R nur re M str.

**1 re geneigte Zun.:** Den Querfaden zwischen 2 M von hinten auf die li Nd. heben und re abstr.

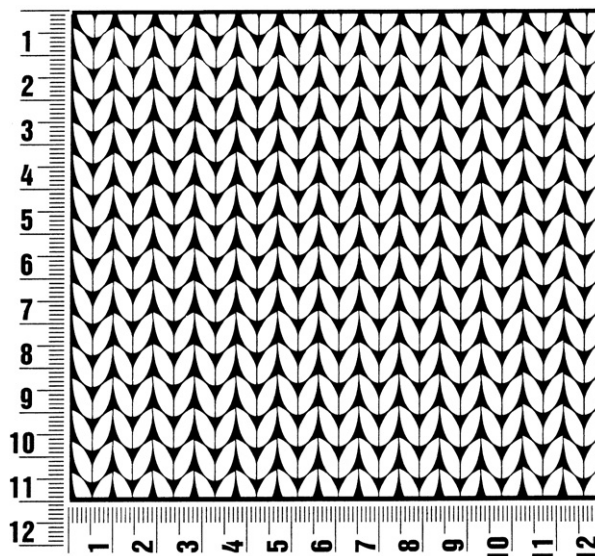
**1 li geneigte Zun.:** Den Querfaden zwischen 2 M von vorn auf die li Nd. heben und re verschränkt abstr.

## Allgemeine Hinweise

### Maschenprobe

Machen Sie eine Maschenprobe! Stricken Sie dafür ein 12 x 12 cm großes Stück im Muster Ihres ausgesuchten Modells. Danach zählen Sie Maschen und Reihen im Bereich 10 x 10 cm aus. Sind es weniger Maschen als in der Anleitung angegeben: Stricken Sie fester oder nehmen Sie dünnere Nadeln (1/2 bis ganze Nadelstärke). Haben Sie mehr Maschen gezählt: Versuchen Sie, lockerer zu stricken beziehungsweise nehmen Sie dickere Nadeln.

**Bitte beachten Sie:** Strickarbeiten fallen unterschiedlich aus. Daher sind die Maschenproben-Angaben auf den Bänderolen der Wolle nicht als verbindlich anzusehen. Außerdem werden diese immer auf der Basis glatt rechts erstellt. Für eine perfekte Arbeit ist daher die Maschenprobe im gewünschten Muster ein Muss. Damit Ihr Wunschmodell nicht nur schön aussieht, sondern auch passt!



### Abkürzungen

**abgeh.** = abgehoben  
**abh.** = abheben  
**abk.** = abketten  
**abn.** = abnehmen  
**arb.** = arbeiten  
**abw.** = abwechselnd  
**beids.** = beidseitig

**Fb** = Farbe  
**fe M** = feste Masche  
**folg.** = folgende  
**Kettm** = Kettmasche  
**Lftm** = Luftmasche  
**li** = links  
**lt.** = laut

**M** = Masche  
**mittl.** = mittleren  
**MS** = Mustersatz  
**Nd.** = Nadel  
**R** = Reihe  
**Rd** = Runde  
**re** = rechts

**restl.** = restliche  
**Stb** = Stäbchen  
**str.** = stricken  
**U** = Umschlag  
**wdh.** = wiederholen  
**zun.** = zunehmen  
**zusstr.** = zusammenstricken



### Landlust-Baumwolle

Unser klassisches Garn aus 100 % Bio-Baumwolle ist ein wahrer Alleskönner. Es eignet sich sowohl für Kleidung, als auch für Heimaccessoires. Zudem ist es GOTS zertifiziert und in verschiedenen Farben erhältlich.

Sie können das Garn über den qualifizierten Fachhandel beziehen.  
 Eine Übersicht dieser Geschäfte finden Sie unter [www.lanagrossa.de/Bezugsquellen](http://www.lanagrossa.de/Bezugsquellen)

Das Garn kann auch im Landlust-Shop unter [shop.landlust.de](http://shop.landlust.de) bestellt werden.

Oder Sie bestellen telefonisch unter 0 25 01/8 01 31 80.